

FACULDADE DE PSICOLOGIA E DE CIÊNCIAS DA EDUCAÇÃO DA
UNIVERSIDADE DO PORTO

ANÁLISE COMPARATIVA DE ALGUNS ASPECTOS DA SITUAÇÃO DE CUIDADOS
DAS CRIANÇAS DE QUATRO ANOS EM PORTUGAL E ESPANHA

Projecto de investigação realizado no âmbito das Acções Integradas Luso-Espanholas (E/69)

RELATÓRIO FINAL

EQUIPE PORTUGUESA:

Maria Isolina Pinto Borges (*responsável*)

Maria Adelina A. Faria Barbosa

Orlanda Maria S. Rodrigues da Cruz

Isabel Maria S. M. P. Abreu Lima

Dezembro 1992

INTRODUÇÃO

Portugal e Espanha, através respectivamente do Centro de Psicologia do Desenvolvimento e Educação da Criança da Faculdade de Psicologia e de Ciências da Educação da Universidade do Porto e do Departamento de Psicologia Evolutiva da Universidade de Sevilha, são dois dos países envolvidos na Fase I do Projecto Pré-Primário (PPP), levado a cabo sob a alçada da *International Association for the Evaluation of Educational Achievement (IEA)*. O PPP tem como principal objectivo identificar e distinguir os contextos de socialização frequentados por crianças de quatro anos de idade e estudar a interacção entre diversas características destes contextos e o desenvolvimento das crianças.

Este projecto é constituído por três partes - numa primeira parte trata-se de definir quais são de facto esses contextos e suas características estruturais; numa segunda parte pretende-se estudar a interacção entre as características estruturais e processuais dos contextos de socialização e o desenvolvimento das crianças para finalmente, numa terceira parte, se proceder à avaliação das mesmas crianças estudadas na segunda parte, segundo um plano longitudinal.

A fase I do PPP, cujos aspectos metodológicos são obviamente comuns a todos os países, consistiu numa sondagem nacional dos cuidados prestados a crianças de quatro anos de idade, realizada durante o ano de 1988. A análise dos resultados processou-se a dois níveis: a nível nacional cada país procurou responder às questões que lhe são pertinentes; a nível internacional procurou-se levar a cabo análises comparativas, sendo o principal responsável por esta tarefa o Centro Coordenador Internacional (*High/Scope Foundation*, Ypsilanti, EUA). Este trabalho, tanto a nível nacional como a nível internacional, foi extremamente moroso, dado o grande volume de informação existente.

A sondagem foi realizada tendo como método de recolha da informação, uma entrevista semi-estruturada aplicada a uma amostra de 581 mães de crianças de quatro anos, e que é composta por quatro grandes grupos de questões: (1) experiência actual da criança, ou seja, caracterização dos contextos de socialização frequentados ao longo de uma semana normal; (2) rotina diária da criança, isto é, descrição de um dia normal relativamente aos seguintes aspectos: onde estava a criança, quem era o principal responsável por ela, quem mais estava presente; (3) descrição do agregado familiar; (4) informação de carácter socio-económico sobre o agregado familiar.

Este relatório propõe-se apresentar os resultados de algumas análises elaboradas conjuntamente pelas equipas portuguesa e espanhola no âmbito das Acções Integradas Luso-

Espanholas. Nesse sentido, pretendeu-se obter resposta a questões como:

- . Onde estão as crianças de quatro anos em Portugal e Espanha durante a semana e quem é o responsável por elas?
- . Quais as variáveis de tipo socio-económico relativas à família que explicam a organização que as famílias fazem dos contextos frequentados pelas crianças durante um dia típico em Portugal e Espanha?
- . Que factores têm maior peso na escolha que as famílias fazem quanto à situação de cuidados para os seus filhos de quatro anos em Portugal e Espanha?

É importante referir que neste projecto *contexto de socialização* é definido pela combinação de local e pessoa responsável pelos cuidados prestados à criança; assim, sempre que variar uma destas duas dimensões, considera-se que se trata de um contexto de socialização diferente.

Começar-se-á por caracterizar a amostra de crianças e suas famílias, a utilização que as mesmas fazem dos diversos contextos de socialização pré-escolares, bem como as razões que as levaram a escolhê-los. Proceder-se-á também à discussão das variáveis de caracterização socio-económica da família relacionadas com a organização da rotina diária das crianças. Para cada ponto será apresentada informação correspondente a Portugal e a Espanha.

1. CARACTERIZAÇÃO DA AMOSTRA DE CRIANÇAS E SUAS FAMÍLIAS

1.1. PORTUGAL

Algumas características importantes das famílias entrevistadas serão referidas e posteriormente relacionadas com a organização da rotina semanal das crianças no que se refere aos contextos de socialização frequentados.

A amostra total é constituída por 581 crianças, das quais 298 (51%) são do sexo masculino e 283 (49%) do sexo feminino. No momento da recolha dos dados - 27 de Abril a 17 de Junho de 1988 - as crianças tinham idades compreendidas entre os 3 anos e 6 meses e os 4 anos e 6 meses, sendo a média das idades de 4,0 anos.

O tamanho do agregado familiar varia entre duas e quinze pessoas (pertencentes ou não à família nuclear), encontrando-se as crianças numa de três situações possíveis: a viver com ambos os pais (95%), a viver com apenas um dos pais (4.5%) ou ainda, sem os pais presentes (0.5%). Por vezes os agregados familiares incluem outras pessoas para além da família nuclear, o que acontece nesta amostra em 154 (26.5%) casos. As famílias nucleares que se encontram nessa situação, co-habitam com avós, com outros familiares ou com não-familiares.

A informação sobre a idade, o número de anos de estudo e a profissão dos pais, foi recolhida separadamente para o pai e para a mãe, tendo-se obtido, das 581 famílias da amostra, respostas para um total de 564 pais e 580 mães. Os resultados relativos a cada uma destas variáveis serão apresentados de seguida.

Relativamente à idade, 3.9% dos pais e 16.2% das mães têm menos de 24 anos, enquanto que 12.2% dos pais e 5.7% das mães têm mais de 40 anos. É na faixa etária dos 25 aos 34 anos que se situam com mais frequência os pais (60%) e as mães (63%). Constata-se que, de uma maneira geral, as mães são mais novas do que os pais - 51.5% das mães têm menos de 30 anos enquanto que apenas 34% dos pais se situam nessa faixa etária.

O nível de escolaridade dos pais é considerado obviamente um elemento fulcral na análise do estatuto socio-económico e cultural das famílias. O quadro I apresenta a distribuição dos pais segundo o número de anos de estudo concluídos.

A leitura do quadro I permite verificar que os valores apresentados para o pai e para a mãe nos vários níveis de escolaridade estão bastante próximos, pelo que a análise do quadro será realizada com base nos totais. Saliente-se que a percentagem de pais analfabetos (2.7%) é

Quadro I. 6: Distribuição dos pais (n=558) e das mães (n=580) segundo os anos de estudo concluídos.

Pais	Analfabetos <i>Sem informação</i>	4 anos		6 anos		11 ou 12 anos		16 ou mais anos		Total
		(Ensino Primário)		(Ciclo Preparatório)		(Secundário)		(Universitário)		
		parcial	completo	parcial	completo	parcial	completo	parcial	completo	
Pai	15 (2.7%) 23	31 (5.5)	286 (51.2)	11 (2.0)	72 (12.9)	93 (16.7)	25 (4.5)	15 (2.7)	10 (1.8)	558 (100%)
Mãe	16 (2.8%) 1	56 (9.7)	270 (46.5)	22 (3.8)	65 (11.2)	100 (17.2)	28 (4.8)	16 (2.8)	7 (1.2)	580 (100%)
Total	31 (2.7%) 24	87 (7.6)	556 (48.9)	33 (2.9)	137 (12.0)	193 (17.0)	53 (4.7)	31 (2.7)	17 (1.5)	1138 (100%)

NOTA: 1) Considerou-se como secundário completo um total de 11 ou 12 anos de estudo, tendo em conta a reforma de ensino implantou mudanças na "fronteira" do Secundário para a Universidade, pelo que a amostra de pais engloba diferentes cohortes submetidos a sistemas educacionais diferentes.

2) Considerou-se como Ensino Universitário completo a partir dos 16 anos de estudo, tendo em conta a existência de cursos de 4 anos.

relativamente baixa em relação aos valores nacionais (14.3% em 1987). Porém, tendo em conta que se trata de uma população jovem, que já sofreu os resultados de um mais fácil acesso à escolaridade, pode considerar-se esta percentagem como sendo ainda bastante elevada. A maior parte dos pais (56.5%) concluiu apenas a escolaridade primária. Dos 40.8% que prosseguiu os seus estudos, 4.7% concluiu o ensino secundário e 1.5% completou cursos médios ou superiores.

Uma análise da situação profissional revela que 98% dos pais estão empregados (95% fora de casa e 3% em casa), tendo os restantes 2% o estatuto de desempregado, de estudante ou de reformado.

O estatuto profissional dos pais foi definido através da classificação "ISCO" - *International Scale for Classification of Occupations* - na qual se relaciona a área em que é exercida a profissão com o nível profissional. Esta informação encontra-se representada no quadro II, figurando em linha as nove áreas previstas e em coluna os quatro níveis profissionais, do mais para o menos qualificado.

Quadro II: Distribuição dos pais que trabalham de acordo com o seu estatuto profissional: área/nível (n=551).

Área	Nível Profis. liberais Gestores Administradores	Empregados escritório Vendedores	Semi- -qualificado	Não- -qualificado	Não aplicável	TOTAL
Quadros superiores profissões liberais	12 (2.2)	12 (2.2)	4 (0.7)	0	0	28 (5.1)
Gestores e Administradores	3 (0.5)	2 (0.4)	3 (0.5)	0	0	8 (1.4)
Empregados de escritório e similares	0	12 (2.2)	34 (6.2)	1 (0.2)	0	47 (8.5)
Comércio	0	12 (2.2)	30 (5.4)	1 (0.2)	0	43 (7.8)
Serviços e profissões não diferenciadas	0	1 (0.2)	33 (6.0)	3 (0.5)	0	37 (6.7)
Agricultores e pescadores	0	0	44 (8.0)	15 (2.7)	0	59 (10.7)
Operários de produção	0	2 (0.4)	281 (51.0)	27 (4.9)	0	310 (56.3)
Outras profissões	0	0	1 (0.2)	1 (0.2)	0	2 (0.4)
Forças armadas	1 (0.2)	1 (0.2)	12 (2.2)	0	0	14 (2.6)
Não aplicável	0	0	0	0	3 (0.5)	3 (0.5)
TOTAL	16 (2.9)	42 (7.7)	442 (80.2)	48 (8.7)	3 (0.5)	551(100%)
<i>Sem informação</i>						13

NOTA: A soma das percentagens não totaliza 100%, por os valores terem sido arredondados às décimas.

Do ponto de vista da área profissional, a observação dos resultados do quadro II revela uma maior concentração dos pais em profissões da área da produção (56.3%). A área da agricultura e pescas embora ocupe a segunda posição, apresenta apenas uma frequência relativa de 10.7%; todas as outras áreas apresentam frequências bastante mais baixas. Do ponto de vista do nível profissional, o nível semi-qualificado é sem dúvida o mais representado (80.2%) e nos três restantes, o nível profissional superior é o menos representado (2.9%).

Se considerarmos agora o cruzamento da área com o nível profissional, verifica-se que mais de metade da amostra de pais é constituída por operários de produção semi-qualificados (51%). Neste nível destaca-se ainda a frequência dos empregados de escritório e similares (62%), os vendedores (5.4%) e os serviços e profissões não diferenciados (6%). No nível não-qualificado encontram-se essencialmente os operários de produção e os agricultores e pescadores, perfazendo juntos um total de 7.6%.

As distribuições dos pais pelo estatuto profissional e pelo nível de escolaridade apresentam padrões semelhantes: à predominância constatada dos níveis profissionais menos qualificados, corresponde uma maior frequência dos níveis de escolaridade mais baixos.

A maioria das mães encontra-se empregada (65%), embora numa percentagem consideravelmente inferior à verificada para os pais. Das restantes apenas 6.5% estão desempregadas, já que 28.6% são essencialmente donas-de-casa (existindo uma percentagem mínima de estudantes e reformadas).

Do total (65%) de mães com emprego, 58.1% trabalham fora de casa e 6.9% trabalham em casa. A análise das profissões das mães, através da classificação proposta pela ISCO, revela um padrão de resultados próximo do obtido para os pais (quadro II), como mostra o quadro III.

Quadro III : Distribuição das mães que trabalham de acordo com o seu estatuto profissional: área/nível (n=377).

Área	Nível	Profis. liberais Gestores Administradores	Empregados escritório Vendedores	Semi- -qualificado	Não- -qualificado	Não aplicável	TOTAL
Quadros superiores profissões liberais		8 (2.1)	17 (4.5)	2 (0.6)	0	0	27 (7.2)
Gestores e Administradores		0	0	0	0	0	0
Empregados de escritório e similares		0	18 (4.7)	34 (9.0)	0	0	52 (13.7)
Comércio		0	1 (0.3)	35 (9.3)	3 (0.8)	0	39 (10.4)
Serviços e profissões não diferenciadas		0	1 (0.3)	74 (19.6)	16 (4.2)	0	91 (24.1)
Agricultores e pescadores		0	0	27 (7.1)	23 (6.1)	0	50 (13.2)
Operários de produção		0	0	112 (29.7)	2 (0.6)	0	114 (30.3)
Outras profissões		0	0	1 (0.3)	3 (0.8)	0	4 (1.1)
Não aplicável		0	0	0	0	0	0
TOTAL		8 (2.1)	37 (9.8)	285 (75.6)	47 (12.5)	0	377(100%)
<i>SI informação</i>	<i>Não trab.</i>						203

A leitura do quadro III quanto às áreas profissionais revela uma maior confluência das mães na área das operárias de produção (30.3%), a que se seguem os serviços e profissões não diferenciados (24.1%), distribuindo-se depois de uma forma mais equitativa as empregadas de escritório e similares, a agricultura e pescas e as vendedoras. Tal como para os pais, os quadros superiores e profissões liberais e os gestores e administradores são as áreas menos representadas.

Do ponto de vista dos níveis profissionais, os valores relativos obtidos para as mães são os mesmos que para os pais, ou seja, em primeiro lugar o nível semi-qualificado (75.6%); em segundo lugar, o nível não-qualificado (12.5%); em terceiro lugar os empregados de escritório e vendedores (9.8%) e, finalmente, o nível mais elevado (2.1%). Em termos absolutos, a menor frequência das mães em relação aos pais no nível semi-qualificado, é compensada pela maior frequência das mesmas nos níveis não-qualificado e de empregados de escritório e vendedores.

Da análise do cruzamento da área com o nível profissional ressalta que quase um terço das mães (29.7%) são operárias de produção semi-qualificadas e que 19.6% exercem serviços e profissões não diferenciadas, também no nível semi-qualificado. Finalmente, numa apreciação global das frequências obtidas, verifica-se que as mães se encontram mais distribuídas pelas diversas situações do que os pais.

1.2. ESPANHA

A amostra é constituída por 480 crianças, 250 das quais são raparigas (52%) e as restantes 230 são rapazes (48%).

A recolha dos dados realizou-se entre os dias 15 de Maio e 30 de Junho de 1989. Cerca de 85% das crianças (409) tinham nascido em 1985 e os 25% restantes (71) em 1984.

As pessoas entrevistadas foram na sua maioria as mães das crianças (98%), excepcionalmente os avós (1%) ou outro adulto sem parentesco com a criança (1%). A média de idade das mães entrevistadas era os 31 anos, com um desvio de seis anos. Enquanto que 4% destas mães (18 casos) nunca frequentou a escola ou fê-lo apenas esporadicamente, cerca de 19% (91 mães) não terminou o ensino primário ; 38% (181 mães) terminou a escolaridade básica e cerca de 23% (109 casos) realizou estudos de nível médio (equivalente a Formação Profissional, B.U.P., ou C.O.U.). As restantes 16% (78 mães) realizaram estudos universitários.

De acordo com a classificação ISCO, cerca de 36% das mães tinha trabalhos remunerados em diferentes sectores: produção - trabalhadoras da indústria ou operárias especializadas - (3%: 14 mães), no sector primário (.4%: 2 mães), em serviços (10%: 46 mães), no comércio (5%: 25 mães), empregadas de escritório (9%: 43 mães), na Administração (.6%: 3 mães), e as restantes (8%: 38 mães) desempenhavam profissões liberais.

As profissões dos conjuges, também segundo os critérios da ISCO, eram as seguintes: reformados (9%: 43 casos), membros das Forças Armadas (2%: 10 pais), no sector da produção (28%: 136 casos), no sector primário (6%: 28 pais), em serviços (12%: 58 casos), comércio (7%: 34 pais), empregados de escritório (13%: 65 casos), chefes ou directores na administração ou em empresas (6%: 31 pais) e os restantes (14%: 70 pais) desempenhavam profissões liberais.

Em cerca de 16% dos lares desta amostra o rendimento mensal era inferior a 70 mil pesetas (16 lares); 178 lares (43%) tinham entre 70 mil e 125 mil pesetas. Rendimentos que oscilavam entre 125 mil e 200 mil pesetas correspondiam a cerca de 27% (113 famílias) e as

restantes (14%: 59 famílias) recebiam mais de 200 mil pesetas. Por razões óbvias esta informação era delicada de obter, pelo que se optou por mostrar aos pais estas quatro categorias de rendimentos deixando que fossem eles mesmos a escolher a mais adequada. O critério seguido para seleccionar estes intervalos foi, a partir do *Produto Nacional Bruto* correspondente ao ano anterior, foram definidos os quatro intervalos que supostamente agrupavam os quatro quartis da população espanhola.

2. ONDE E COM QUEM ESTÃO AO LONGO DE UMA SEMANA AS CRIANÇAS DE QUATRO ANOS?

2.1. PORTUGAL

Segue-se uma descrição da rotina semanal das crianças portuguesas, através do número e do tipo de contextos que frequentam durante uma semana típica, bem como do tempo que neles permanecem.

Por contexto extra-materno entende-se uma situação de cuidados na qual a criança se encontra com uma certa regularidade e em que o responsável é qualquer pessoa, excepto a mãe. Das 581 crianças da amostra, 70% (410) frequenta pelo menos 1 contexto extra-materno. A situação de cuidados mais comum (49.2%) é a criança frequentar apenas um contexto de socialização extra-materno; 18.1% das crianças frequenta dois contextos extra-maternos e apenas 3.7% frequenta mais do que dois contextos. O quadro IV apresenta os vários tipos de contextos frequentados pelas crianças durante uma semana típica.

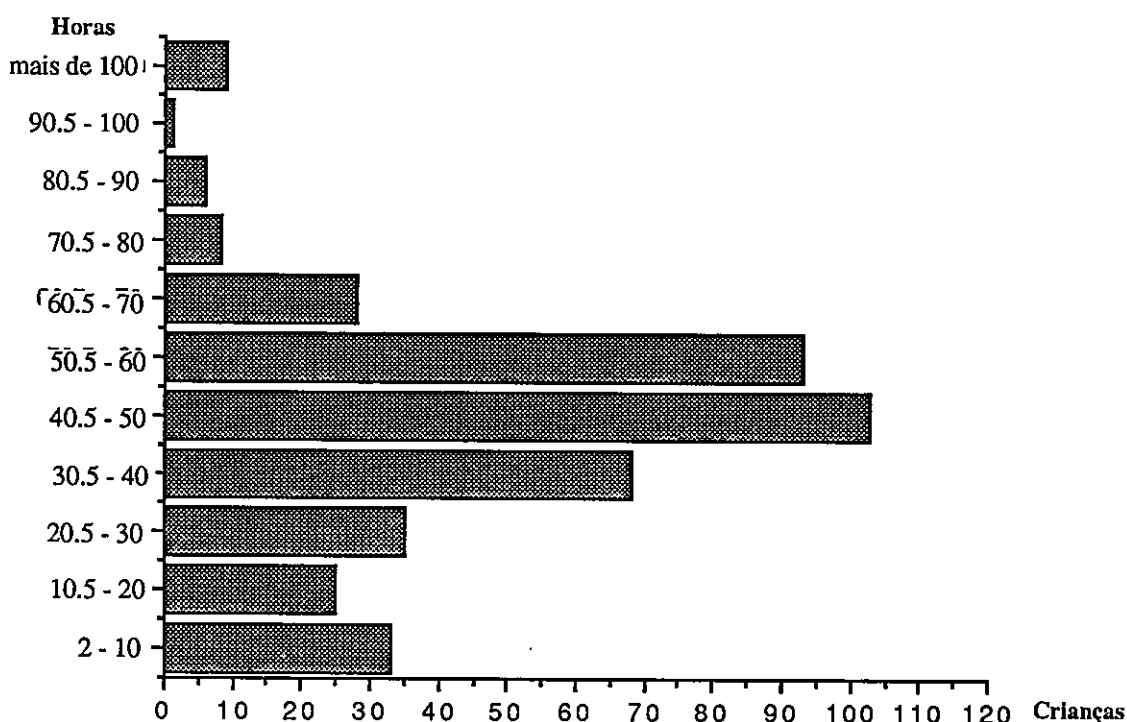
Quadro IV: Distribuição dos contextos extra-maternos segundo o seu tipo (n= 555)

TIPO DE CONTEXTO	Frequência	Percentagem
Em casa com irmãos	50	9.0
Em casa com avós	74	13.3
Em casa com outros	13	2.4
Em casa com empregada	12	2.2
Em casa sózinho	3	0.5
Em casa dos avós	128	23.1
Em casa de outros familiares	36	6.5
Em casa de vizinhos/amigos	12	2.2
Em casa da ama	35	6.2
Jardim de infância com educadora	177	31.9
Aula com professora	1	0.2
No parque/jardim/rua	14	2.5
TOTAL	555	100

A leitura do quadro IV permite verificar que o contexto mais escolhido é, como seria de esperar, o jardim de infância (31.9%), seguido dos contextos em que a criança sai da sua própria casa para casa de outros, como avós, tios, vizinhos, ama, etc.(38%).

Em média as crianças passam 44 horas por semana em contextos extra-maternos, encontrando-se representada na figura 1 a distribuição das crianças segundo o tempo total de permanência ao longo de uma semana típica.

Figura 1 : Tempo de permanência em contextos extra-maternos ao longo da semana



A figura 1 mostra que a situação mais frequente é as crianças permanecerem entre 40 a 50 horas semanais nos contextos extra-maternos, o que corresponde a 8 a 10 horas por dia. Mais de um quarto das crianças frequenta os contextos extra-maternos por períodos mais longos do que as 50 horas semanais .

No que diz respeito à maneira como as crianças passam a semana tendo em conta o responsável, quadro V apresenta uma informação mais detalhada.

Quadro V : Distribuição do tempo (em horas) que a criança passa com cada responsável, durante a semana.

RESPONSÁVEL	TEMPO (h:m)	Valor mínimo	Valor máximo	Mediana	Média	Número crianças
Irmãos		2:00	63:00	12:45	16:54	48
Avós		2:00	135:00	30:00	35:18	193
Outros familiares		2:00	84:00	28:00	26:35	45
Pai		13:00	48:00	30:30	30:30	2
Amigos/vizinhos		2:30	55:00	4:45	9:13	14
Empregada		2:30	60:00	22:48	27:37	12
Ama		15:00	120:30	45:25	43:44	36
Educadora		9:00	60:00	40:00	30:50	177
Outras professoras		2:00	2:00	2:00	2:00	1
Ninguém		2:00	70:00	13:30	24:40	6

A leitura do quadro V mostra que o número de horas que as crianças passam com cada responsável, é, para todos os casos, muito variável. Os valores mínimos são geralmente de 2 horas, excepto nos casos da ama, mãe, educadora e pai. Para os dois primeiros, as razões são óbvias - os contextos formais são geralmente pagos, e as crianças têm que os aproveitar ao máximo. No caso do pai, refere-se a famílias divorciadas. A ama é a pessoa com quem a criança passa mais tempo (em média 43h44m), seguida da educadora com quem a criança passa à volta de 8 horas por dia. No que diz respeito à avó, a maior parte das crianças passam menos de 30 horas, apesar de para algumas delas este número ser consideravelmente maior. Isto pode ser derivado pela diferença entre os valores da média e da mediana.⁽¹⁾

Continuando com a análise de responsáveis e locais de cuidados, o quadro VI apresenta o número de horas que a criança passa nos diferentes contextos ao longo da semana.

⁽¹⁾ *Outros professores* encontra-se à parte, uma vez que não corresponde a um educador. É alguém com quem a criança trabalha regularmente durante duas horas na semana, tendo no entanto, de ser considerado um contexto regular.

Quadro VI : Distribuição do tempo (em horas) que a criança passa regularmente em diferentes locais durante a semana.

LOCAIS	TEMPO (h:m)	Valor mínimo	Valor máximo	Mediana	Média	Número de crianças
Casa própria		2:00	87:00	22:45	28:56	140
Casa dos avós		2:00	135:00	25:00	34:55	125
Casa de outros familiares		2:00	80:00	28:00	29:47	31
Casa de vizinhos/amigos		2:30	55:00	4:45	9:45	12
Casa da ama		15:00	120:30	45:50	44:31	35
Casa do pai		13:00	48:00	30:30	30:30	2
Jardim de infância		9:00	60:00	40:00	39:50	177
Sala de aula		2:00	2:00	2:00	2:00	1
Parque/recreio/rua		2:00	70:00	8:45	15:44	14

De acordo com os dados apresentados no quadro VI a *casa própria* é um lugar de cuidados relevante, frequentado por um grande número de crianças (apenas o *jardim de infância* é mais usado) e onde as crianças passam uma grande parte do tempo, que iguala o tempo que elas passam em *casa de outros familiares*.

O *parque/recreio/rua* também merece algumas considerações. Aparentemente, a utilização deste contexto corresponde a situações diversas, como se pode verificar pelos valores da mediana e da média. Estes valores permitem-nos deduzir que, para a maioria dos casos, as crianças passam ali pouco tempo, e em muito poucas situações permanecem ali bastante tempo.

Para outros locais como *casa da ama*, *casa de vizinhos/amigos*, *casa dos avós* e *casa de outros familiares*, os dados obtidos são muito semelhantes aos reponsáveis correspondentes, apresentados no quadro V. Esta semelhança indica que estas pessoas tomam conta das crianças principalmente nas suas casas.

Para os restantes locais - *jardim de infância*, *casa do pai* e *sala de aula* - a distribuição do tempo é também idêntica à anterior referente aos responsáveis.

2.2. ESPANHA

A análise da situação espanhola no que se refere aos contextos de socialização frequentados pelas crianças numa semana típica incluiu também os contextos em que a mãe é a principal responsável pela criança.

Tal como pode verificar-se através do quadro VI, no qual se analisam os contextos de socialização em função da pessoa responsável, é a mãe que exerce este papel sozinha por mais tempo ao longo do dia - cerca de 13 horas - três das quais repartidas com o pai; segue-se a educadora, com uma presença média de quase quatro horas e meia, e os avós, com quase uma hora. Outras pessoas significativas na vida da criança são: o pai sozinho, a ama, os irmãos, outros familiares e amigos ou vizinhos.

Quadro VI : Distribuição do tempo médio (em horas) que as crianças passa por semana com cada responsável.

RESPONSÁVEIS	TEMPO (h:m)	Média
Mãe		10:10
Pai		0:18
Mãe e pai		3:40
Irmãos		0:10
Avós		0:44
Outros familiares		0:8
Amigos/vizinhos		1:7
Ama		0:18
Educadora		4:20
Ninguém		0:4

Os contextos não podem analisar-se somente em função das pessoas responsáveis pela criança. Assim, eles serão também analisados em função do entorno físico que os caracteriza. Neste sentido, como pode apreciar-se no quadro VII os contextos de socialização mais frequentados pelas crianças espanholas de quatro anos são: a casa, onde as crianças passam quase 13 horas, o jardim de infância, onde estão quatro horas e o parque ou jardim, onde estão diariamente por um período de

quase duas horas. Outros contextos frequentados diariamente pelas crianças desta idade são: lojas, local de trabalho da mãe, a casa de amigos ou vizinhos, a casa de familiares - normalmente os avós ou a casa da ama.

Quadro VIII : Distribuição do tempo médio (em horas) que a criança passa regularmente em diferentes locais durante a semana.

LOCAIS	TEMPO (h:m)	Média
Casa própria		12:52
Casa de familiares		0:30
Casa de vizinhos/amigos		0:5
Casa da ama		0:1
Jardim de infância		4:18
Local de trabalho		0:8
Parque/recreio/rua		1:44
Em deslocação		0:5

3. A ROTINA DIÁRIA - RELAÇÃO COM VARIÁVEIS SOCIO-ECONÓMICAS.

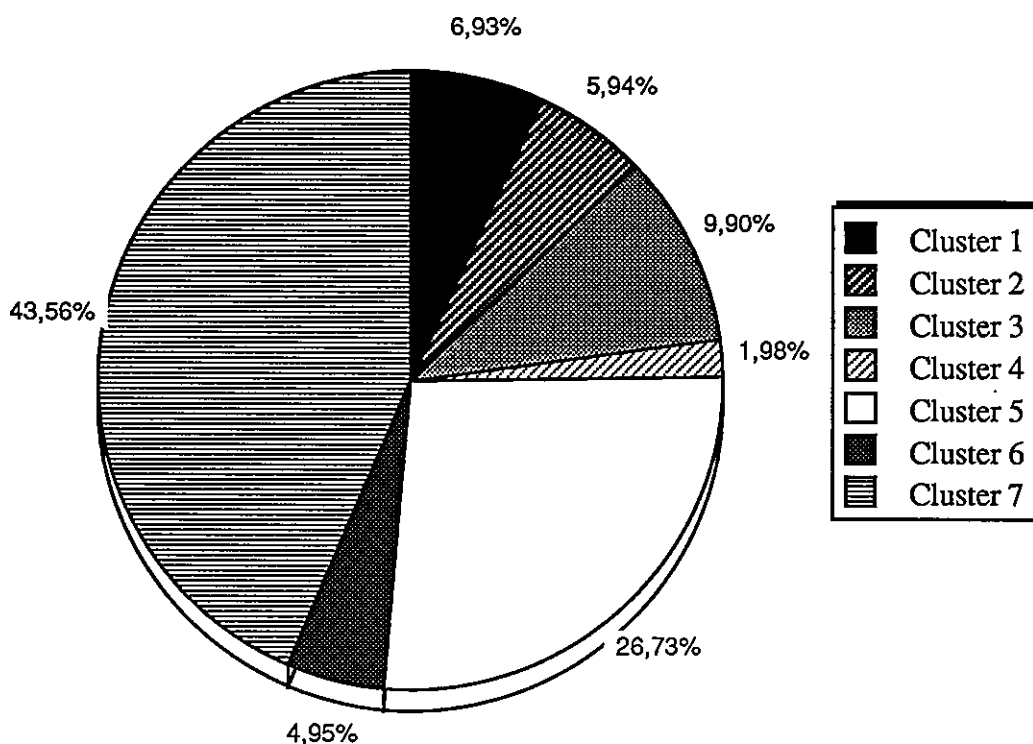
3.1. PORTUGAL

Para além da análise dos contextos incluídos na rotina semanal, procedeu-se também à recolha de informação quanto ao modo como se organiza um dia típico na vida da criança, ou seja, como se articulam ao longo de 24 horas os vários locais e os diversos responsáveis pela criança. Para este efeito, foi incluída na entrevista uma grelha contendo as 24 horas do dia, e onde se assinalava para cada hora do dia anterior, o local onde estava a criança e quem era o responsável por ela.

Interessava estudar de que forma é que as variáveis de caracterização socio-económica e demográfica das famílias da amostra interferiam na organização da rotina de cuidados extra-maternos das crianças. Neste sentido optou-se por distinguir diferentes grupos de crianças de acordo com as situações de cuidados em que se encontram ao longo do dia para o que se recorreu ao procedimento estatístico *Análise de clusters*. Num segundo momento, relacionou-se esta tipologia com variáveis de natureza socio-económica.

Após exclusão do período nocturno (da 1 às 6 da manhã), foi escolhida uma solução a sete *clusters*, os quais estão representados na figura 2.

Figura 2: Distribuição das crianças pelos diferentes *clusters*.



O *cluster 1* é definido pelos contextos *casa própria com a mãe ou com ambos os pais* e agrupa 38 crianças (7%); o *cluster 2* refere-se ao contexto *casa dos avós com avós* e agrupa 33 crianças (6%); o terceiro *cluster* é definido pelo contexto *casa própria com avós* e nele se encontram 58 crianças (10%); quanto ao *cluster 4* - *casa de familiares com outros familiares que não os avós* - nele estão incluídas 14 crianças (2%); o *cluster 5* é o segundo em termos de frequência - 154 crianças (27%) - e refere-se ao contexto *jardim de infância com educadora*; o *cluster 6* é definido pelo contexto *casa da ama com a ama* e nele encontramos 31 crianças (5%); finalmente, o *cluster 7* - *casa própria e trabalho da mãe com a mãe* - agrupa a maioria das crianças da amostra (253 - 44%).

Obteve-se assim uma tipologia da rotina diária, tendo-se procedido de seguida, à escolha das variáveis .

A lista de variáveis socio-demográficas a cruzar com esta tipologia, foi inicialmente constituída por: ano de nascimento, sexo e idade da criança-alvo, idade do entrevistado, densidade familiar (número de pessoas por divisões da casa), segurança da zona circundante à casa, categoria profissional (ISCO) do pai e da mãe, nível profissional da mãe, número de anos de estudo da mãe, trabalho remunerado da mãe, último emprego da mãe, número de horas que a

mãe passa fora de casa, rendimento familiar, tipo de casa, existência de área para brincar, posse da casa, posse de dicionário, número de livros e distribuição norte/sul no país.

Na medida em que se constatou que a distribuição das variáveis profissionais e do número de anos de estudo relativas à mãe e ao pai, não apresentavam diferenças estatisticamente significativas e dado que a ANOVA para anos de estudo salientou que a distribuição das mães era mais associada com os *clusters*, optou-se por trabalhar apenas com as variáveis deste âmbito relacionadas com a mãe. A selecção da mãe como representante do estatuto profissional e cultural da família teve a ver ainda com o facto de ter sido considerada o principal agente de socialização da criança.

As variáveis foram agrupadas conceptualmente em cinco sub-conjuntos para facilitar a análise estatística:

- 1) variáveis profissionais, incluindo-se a existência de trabalho remunerado da mãe, a sua categoria e nível profissionais e o número de horas que se encontra fora de casa sem a criança.
- 2) variáveis relativas ao rendimento mensal do agregado, à posse da casa e ao que se designou por tipo habitacional (aspecto e situação da casa).
- 3) variáveis culturais, como o número de anos de estudo da mãe e o número de livros.
- 4) variáveis relacionadas com a composição do agregado familiar, incluindo o número de pessoas que o constituem e a densidade.
- 5) variáveis geográficas, que procuram descrever a localização das famílias, através da repartição norte/sul, das classes de Nielsen e da distribuição por concelhos.

Embora a maioria destas variáveis esteja relacionada com os *clusters* e simultaneamente entre si, destacaram-se cinco variáveis que foram hierarquizadas de acordo com a sua importância relativamente à tipologia de contextos. Em primeiro lugar surge a variável *mãe trabalha fora de casa*, seguida do *rendimento familiar por mês*. Em terceiro lugar surge a *categoria profissional da mãe*, em quarto lugar a *densidade* e em quinto lugar o *número de anos de estudo da mãe*.

A análise da relação destas variáveis com cada *cluster* permite obter uma imagem mais clara sobre a caracterização de cada um deles, a qual é apresentada no quadro IX. Neste quadro são apresentados para cada *cluster* os valores mais (+) e menos (-) frequentes de cada variável.

Quadro IX: Distribuição da maior e menor tendência dos valores das variáveis da família em cada um dos *clusters*.

CLUSTERS	1	2	3	4	5	6	7
VARIÁVEIS DA FAMÍLIA							
Não trabalha fora de casa	+	-	-	-	---	-	+++

Rendimento							
35 c.	+				-	-	+
35 - 55 c.		-	-				+
55 - 75 c.		+	+	+			-
> 75 c.					++		--

Profissão							
Técnica/Secretária					+++		----
Comércio/Serviços					+		-
Agricultura							
Operários		+	+			++	--
Domésticas	+	-	-	-	---	-	+++

Densidade							
< 1	+			+			
= 1		+			+	+	
1 a 1,49			+				
1,5 a 1,99							
≥ 2	+				-		+

Anos de estudo							
Analfab./Primário			-		-		+
Primário		+	-	+	-	+	+
Preparatório			+				
Secundário	+				++		-
Superior				-	+		-

Da leitura deste quadro é possível destacar as características fundamentais de cada *cluster*, a saber:

Cluster 1:

As crianças que na sua rotina diária passam a maior parte do tempo em casa com a mãe ou com ambos os pais pertencem a famílias em que, na sua maioria, as mães são domésticas e têm como estudos a frequência do ensino secundário. O rendimento destas famílias é baixo e a densidade habitacional na casa é ou elevada ou baixa, ou seja nuns casos há duas ou mais pessoas por divisão da casa e noutros há mais divisões do que pessoas, o que não será necessariamente um sinónimo de qualidade.

Cluster 2:

As crianças cuja rotina diária se caracteriza por passarem uma grande parte do tempo em casa dos avós, pertencem a famílias em que as mães têm a 4ª classe, são operárias e trabalham fora de casa. O rendimento mensal destas famílias é médio bem como a densidade habitacional (cerca de uma pessoa por divisão).

Cluster 3:

As crianças que passam a maior parte do dia em casa com os avós, pertencem a famílias em que as mães também são operárias e trabalham fora de casa, tendo completado o ciclo preparatório. O rendimento mensal também é médio e a densidade habitacional é superior a um, ou seja, existe mais do que uma pessoa por divisão na casa.

Cluster 4:

As crianças que na sua rotina diária ficam sobretudo em casa de outros familiares que não os avós, pertencem a famílias com características diversas que não apresentam um perfil típico. Globalmente pode dizer-se que são mães que trabalham fora de casa, que têm a 4ª classe, um rendimento mensal médio e uma densidade habitacional baixa, isto é, existe bastante espaço com mais do que uma pessoa por divisão.

Cluster 5:

As crianças que frequentam o jardim de infância pertencem a famílias em que as mães apresentam melhor preparação académica, com estudos a nível secundário ou superior e que trabalham fora de casa como técnicas e secretárias. O rendimento mensal é elevado e a densidade habitacional média, existindo um equilíbrio entre o número de pessoas e de divisões na casa.

Cluster 6:

As crianças que ficam em casa da ama pertencem a famílias com características diversas que não apresentam um perfil típico. Globalmente são famílias em que as mães tem como preparação o ensino primário e trabalham fora de casa como operárias. O rendimento mensal e a densidade

habitacional são médios. Este cluster apresenta assim características muito próximas das famílias do *cluster 2*.

Cluster 7:

As crianças cuja rotina diária se caracteriza por ficar predominantemente com a mãe em casa acompanhando-a nos trabalhos que esta realiza, pertencem a famílias em que a mãe não trabalha fora de casa, sendo a maioria domésticas e algumas ligadas ao sector agrícola. O seu nível de estudo é muito baixo, existindo casos de analfabetismo ou de frequência incompleta do ensino primário. O rendimento mensal é muito baixo e a densidade habitacional muito elevada, o que significa que a família habita em espaço muito reduzido.

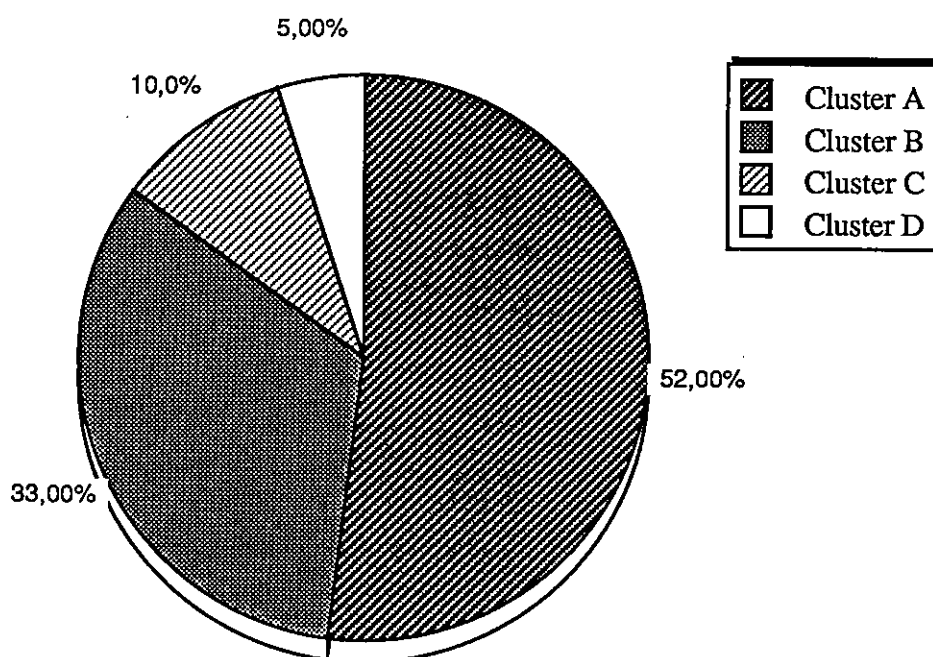
Finalmente, destaque-se destes sete padrões de rotina diária os três que concentram maior frequência de crianças e que mais se diferenciam quanto às características das famílias: o *cluster 7* com 253 crianças, o *cluster 5* com 154 crianças e o *cluster 3* com 58 crianças. Recapitulando, no *cluster 7* encontram-se as crianças que ficam a maior parte do tempo na própria casa e em trabalhos da mãe com a mãe e as quais pertencem a famílias em que as mães não trabalham fora de casa, são domésticas, analfabetas ou apenas com o ensino primário (concluído ou não), com um rendimento mensal muito baixo (inferior a 55 contos) e uma densidade habitacional elevada (igual ou superior a 2). O *cluster 7* corresponde assim às famílias com um estatuto socio-económico mais desfavorecido, contrariamente às do *cluster 5* que se situam no pólo oposto. Ou seja, as crianças que frequentam jardim de infância, pertencem a famílias em que as mães têm o ensino secundário ou superior, trabalham fora de casa como técnicas ou secretárias, a família dispõem de um rendimento mensal elevado (superior a 75 contos) e a densidade habitacional é média (igual a 1). As famílias inseridas no *cluster 3* apresentam como que uma posição intermédia relativamente às anteriores. Assim são crianças que ficam na própria casa com avós e que pertencem a famílias em que as mães têm o ensino preparatório, trabalham fora de casa como operárias, o rendimento mensal é médio (entre 55 e 75 contos) e a densidade habitacional ligeiramente superior a um.

Em suma, nas famílias com condições socio-económicas mais precárias as crianças ficam em casa com a mãe; nas famílias com condições socio-económicas médias as crianças ficam em casa com avós e nas famílias com estatuto socio-económico mais elevado as crianças frequentam o jardim de infância.

3.4. ESPANHA

Da *análise de cluster* realizada a partir dos dados atrás referidos da rotina diária das crianças espanholas resultaram quatro *clusters* fundamentais, os quais estão representados na figura 3.

Figura 3: Distribuição das crianças pelos diferentes *clusters*.



Como se pode ver na figura 3, o *cluster A* agrupa um total de 241 crianças (metade da amostra), o *cluster B* inclui 154 crianças (33%), o *cluster C* refere-se a 10% (46) e o *cluster D* inclui 21 crianças (5%). Assim, estes quatro *clusters* principais agrupam um total de 462 crianças (96.25% da amostra global). No quadro X são descritos os *clusters* em função do número de horas que a criança passa nos vários contextos por dia.

Quadro X: Distribuição do tempo (horas) dispendido por contexto em cada *cluster*.

CONTEXTOS	TEMPO (horas)	A n=241	B n=154	C n=46	D n=21
Casa própria		10.7	6.5	9.04	5.52
Casa de familiares		0.27	0.17	0.50	3.90
Jardim de infância		2.55	7.44	3.83	5.33
Parque/recreio/rua		1.75	1.56	2.13	0.86
Com a mãe		11.5	4.54	2.95	3.67
Com ambos os pais		0.87	2.53	7.91	1.23
Com os avós		0.32	0.36	0.28	5.38
Com educadora		2.35	7.56	3.82	5.28

Da leitura deste quadro verifica-se que o *cluster* A se refere às crianças que passam a maior parte do dia em casa com a mãe; as crianças do *cluster* B são as que passam mais tempo com a educadora; o *cluster* C agrupa as crianças que passam a maior parte do tempo com ambos pais e, finalmente, o *cluster* D refere-se às crianças que ficam com os avós, quer em casa destes, quer na sua própria casa.

Com o objectivo de determinar a capacidade preditiva das diferentes variáveis socio-demográficas relativamente aos *clusters* foram realizadas outras análises estatísticas. Passamos a referir os principais resultados encontrados.

Em relação à variável rural/urbano verificou-se que 64% das crianças que vivem em meio rural inclui-se no *cluster* A; 70% das crianças do *cluster* B, 65% das do *cluster* C e 67% das do *cluster* D vivem em meio urbano.

Os resultados obtidos relativamente à variável trabalho da mãe foram os seguintes: 79% das crianças do *cluster* A e 72% das crianças do *cluster* C são filhos de mães que não trabalham fora de casa; 49% das crianças do *cluster* B e 76% das do *cluster* D são filhos de mães que realizam trabalhos remunerados fora de casa.

No que se refere ao rendimento mensal familiar verificou-se que 63% das famílias com um rendimento inferior a 70 000 pesetas e 62% das que tem um rendimento entre 70 000 e 125 000 pesetas tem crianças que se inserem no *cluster* A. Por outro lado, as famílias com um rendimento entre 125 000 e 200 000 pesetas têm filhos que se incluem nos *clusters* A (38%), B (43%), C (14%) e D (9%). Finalmente, as famílias com rendimento superior a 200 000 pesetas distribuem-se pelos *clusters* A (33%), B (47%), C (10%) e D (9%).

Relativamente ao nível de estudos da mãe a distribuição dos *clusters* é a seguinte: mães analfabetas ou com escolaridade básica incompleta têm filhos que se inserem essencialmente no *cluster* A (73%); mães que atingiram o E.G.B. têm filhos que se distribuem pelos quatro *clusters* (A: 57%; B: 28%; C: 11% e D: 2%). A distribuição das famílias cujas mães realizaram estudos médios - de formação profissional ou secundário - pelos quatro *clusters* é a seguinte: A - 41%; B - 37%; C - 9% e D - 3%. Os valores encontrados para famílias cujas mães completaram estudos universitários são respectivamente 23%, 50%, 15% e 11%. Como pode observar-se à medida que aumenta o nível de estudos das mães aumenta a variabilidade dos contextos de socialização ($X^2=57.70$; $gl=9$; $p=.0000$).

Finalmente foi analisada a distribuição dos *clusters* pelas Comunidades Autónomas. Assim, das sete regiões analisadas é a Andaluzia a mais representada no *cluster* A, Catalunha-Aragão é a região que obteve uma percentagem mais elevada no *cluster* B, Murcia-Valencia foi a região que teve maior percentagem nos *clusters* C e D. Relativamente às restantes comunidades

verifica-se uma predominância de crianças pertencentes ao *cluster* A na região de Castela-Estremadura, Madrid, Galiza-Asturias e Cantabria-Rioja.

Como se verificou todas as variáveis atrás referidas mostraram ter um peso significativo na *clusterização* definida. Apresentar-se-á de seguida o valor preditivo das três variáveis mais significativas: meio rural/urbano, rendimento familiar e nível de estudos da mãe. Esta análise foi realizada em duas fases: na primeira observou-se o efeito de cada das variáveis eliminando o efeito de uma das outras duas e na segunda fase estudou-se o efeito independente de cada uma delas. Alguns dados interessantes foram obtidos na análise do grau em que a relação entre duas variáveis é afectada por uma terceira. Por exemplo, o nível de estudos afecta a *clusterização* de maneira diferente conforme se trate de famílias que vivem em povoações com menos de 10 000 habitantes ou em povoações entre 50 000 e 300 000 habitantes. A explicação para este facto é a de que, enquanto que neste último caso o meio oferece suficiente variabilidade de recursos para que as mães com diferentes níveis de estudo possam optar de um modo diferente, no caso das pequenas povoações os recursos disponíveis estão mais limitados pelo que as famílias fazem opções menos diferenciadas.

A conclusão principal a que se pode chegar é a de que em função da intensidade das diferentes relações, as variáveis ordenavam-se do seguinte modo quanto ao seu poder preditivo: em primeiro lugar o nível de estudos da mãe, seguido da variável meio rural/urbano e, finalmente, o rendimento familiar.

4. RAZÕES QUE A FAMÍLIA APRESENTA PARA A ESCOLHA DE UM DETERMINADO CONTEXTO EXTRA-MATERNO

As razões referidas pelos pais como determinantes na escolha do tipo de cuidados extra-maternos são importantes não só para a análise dos recursos disponíveis e sua adequabilidade, como para a criação e regulamentação de instituições vocacionadas para os cuidados pré-escolares. Como tal, e apesar de não dispormos desta informação relativamente às famílias espanholas, optamos por introduzir neste relatório as razões referidas pelas famílias portuguesas.

As razões que levaram os pais a optar pelos contextos de socialização referidos na rotina semanal da criança foram recolhidas sob a forma de uma questão aberta, permitindo-se um máximo de três e devendo a mãe indicar qual delas foi a principal determinante - a razão principal. O quadro VI. apresenta esta informação, encontrando-se os contextos agrupados em quatro tipos principais e sendo para cada um indicados os três grupos de razões, nomeadamente: razões relacionadas com os pais (trabalho, estudos, obrigações diversas, outras), razões relacionadas com a criança (educação, necessidades socio-emocionais, saúde e outras) e razões relacionadas com os próprios contextos (custo, inexistência de alternativas, boa impressão). Está também incluída, relativamente a cada tipo de contexto, a frequência com que cada razão foi referida como razão principal (R.P.).

Quadro XI : Distribuição das razões dadas.pela mãe por tipo de contexto.

RAZÕES CONTEXTOS	RELACIONADAS COM RESPONSÁVEL/PAIS									
	Trabalho pais		Educação/trabalho		Obrigações pais		Outros		Sub-total	
	Razões	R.P..	Razões	R.P..	Razões	R.P.	Razões	R.P..	Razões	R.P.
Casa própria	109	82	2	---	22	11	6	4	139	97
	39.9	55.0	0.7	---	8.1	7.4	2.2	2.7	50.9	65.1
Casa de outrem	135	116	4	1	20	12	4	2	163	31
	37.8	32.3	1.1	0.5	5.6	5.8	1.1	1.0	45.7	63.0
Jardim de infância	109	70	2	1	2	1	4	1	117	73
	37.2	39.5	0.7	0.6	0.7	0.6	1.4	0.6	39.9	41.2
Parque	4	1	---	---	---	---	2	2	6	3
	19.0	7.1	---	---	---	---	9.5	14.3	28.6	21.4

RAZÕES CONTEXTOS	RELACIONADAS COM A CRIANÇA									
	Educação		Necessidades socio-economicas		Saúde		Outras		Sub-total	
	Razões	R.P.	Razões	R.P.	Razões	R.P.	Razões	R.P.	Razões	R.P.
Casa própria	1 0.4	1 0.7	9 3.3	7 4.7	6 2.2	4 2.7	7 2.6	1 0.7	2313 8.4	149 8.7
Casa de outrem	---	---	18 5.0	17 8.2	3 0.8	---	20 5.6	12 5.8	4129 11.5	208 13.9
Jardim de infância	37 12.6	16 9.0	102 34.8	80 45.2	9 3.1	4 2.3	3 1.0	1 0.6	151 51.5	101 57.1
Parque	1 4.8	---	5 23.8	5 35.7	3 14.3	2 14.3	2 9.5	2 14.3	119 52.4	14 64.3

Razões Contextos	RELACIONADAS COM O CONTEXTO							OUTRAS		TOTAL		
	Custo elevado Razões	R.P.	Inexistência alternativas Razões	R.P.	Boa impressão Razões	R.P.	Sub-total Razões	R.P.	Razões	R.P.	Razões	R.P.
Casa própria	16 5.9	5 3.4	18 6.6	8 5.4	45 16.5	11 7.4	79 28.9	24 16.1	32 11.7	15 10.1	273 100%	149 100%
Casa de outrem	15 4.2	7 3.4	35 9.8	7 3.4	58 16.2	19 9.1	108 30.3	33 15.9	45 12.6	15 7.2	357 100%	208 100%
Jardim de infância	1 0.3	---	16 5.5	1 0.6	---	---	17 5.8	1 0.6	8 2.7	2 1.1	293 100%	177 100%
Parque	---	---	---	---	3 14.3	2 14.3	3 14.3	2 14.3	1 4.8	---	21 100%	14 100%

Do quadro XI gostaríamos de realçar a razão principal referida pelos pais para justificar o tipo de cuidados que escolheram para os seus filhos. Quando o contexto é casa própria, as razões apresentadas estão principalmente relacionadas com os pais, nomeadamente com o seu trabalho e obrigações sociais. No que diz respeito à casa de outrem, as razões relacionadas com os pais são também as mais relevantes. Finalmente, é para relativamente a estes dois tipos de contextos que as razões relacionadas com o contexto (boa impressão, inexistência de alternativas) são mais frequentes. Quando o jardim de infância é escolhido, as razões relacionadas com as crianças são preponderantes, mais especificamente as necessidades socio-emocionais e educacionais. Estas são também referidas no caso de parque/recreio/rua como as razões principais.

2.5 Razões apontadas pelas mães para serem as únicas responsáveis pelos cuidados prestados às crianças

Quando não existiam contextos extra-maternos na rotina semanal das crianças, foi perguntado às mães os motivos desta opção. Os resultados são apresentados no quadro XII.

Quadro XII: Distribuição das razões apresentadas pelas mães para serem as únicas responsáveis pelas crianças

Razões	Razão frequência	R.P. frequência
Relacionadas com mãe/pai, responsável principal		
. Pessoais/emocionais	32	23 (13.5)
. Quer ser o responsável principal	20	16 (9.4)
. Outras	5	3 (1.8)
. Mãe não trabalha, logo fica em casa com a criança		
	110	76 (44.7)
Relacionadas com a criança		
. Pessoais/emocionais	7	2 (1.2)
. Necessidades físicas/desenvolvimentais	8	4 (2.4)
. Outras	1	1 (0.6)
. Criança com necessidades específicas de educação	1	0
Relacionadas com os contextos disponíveis:		
. Problemas com orientação do contexto	2	0
. Outras	4	2 (1.2)
Outras		
. Custo elevado das alternativas	31	12 (7.0)
. Inexistência de alternativas	45	29 (17.0)
. Outras	2	2 (1.2)
Total	268	170 (100%)

O facto de a mãe não trabalhar fora de casa aparece como a razão mais referida, sendo também a mais frequente razão principal. Seguem-se as razões relacionadas com mãe/pai - particularmente as pessoais/emocionais e o desejo de ser o único responsável pela criança. Em 17% dos casos, a inexistência de alternativas é referida, bem como o seu elevado custo em 7% das situações.

CONCLUSÕES

Procurar-se-á aqui essencialmente salientar os aspectos comuns e diferenciais das situações de cuidados prestados às crianças de quatro anos em Portugal e Espanha.

No que se refere às características das amostras utilizadas em ambos os países e apesar de terem sido seguido critérios comuns de amostragem, verifica-se que as amostras finais alcançadas nos dois estudos apresentam algumas diferenças. De facto, os índices socio-económico-demográficos de caracterização da amostra portuguesa indicam um nível geral mais baixo, especialmente no que se refere à formação e grupo profissional das mães, as quais constituem, como se sabe, importante agente de socialização das crianças. Enquanto as mães portuguesas são essencialmente operárias de produção, ocupando os níveis profissionais mais baixos, as mães espanholas desempenham profissões de nível médio e superior em maior frequência. Tal facto liga-se sem dúvida às diferenças existentes também a nível da formação académica que estas mães possuem, pois que a percentagem de mães espanholas que realizaram estudos superiores é mais elevada que a encontrada para o grupo português correspondente. Finalmente refira-se que não nos é possível fazer comparações a nível da distribuição das duas amostras por categorias nacionais de rendimentos mensais, na medida em que, ao contrário do que sucedeu em Espanha, as categorias de rendimento familiar utilizadas em Portugal não puderam ser ajustadas a uma distribuição em quartis definidos em função do *Produto Nacional Bruto* (como se pretendia internacionalmente), uma vez que não tivemos acesso a informação fidedigna nacional. Tal comparação poderia no entanto enriquecer estas conclusões na medida em que permitiria verificar se as diferenças encontradas entre as amostras traduziriam uma diferença real de nível socio-económico-cultural entre os dois países ou se teriam sido artificialmente acentuadas por efeito de qualquer enviezamento secundário.

Em relação aos contextos de socialização frequentados pelas crianças de quatro anos em Portugal e em Espanha e para responder á questão inicial de onde e com quem estão as crianças desta idade nestes dois países, os nossos comentários finais serão baseados não apenas nas conclusões retiradas da análise da rotina semanal, mas também a partir da apreciação do modo como se concretiza num dia típico a frequência destes mesmos contextos. Assim é de ressaltar que a casa e a escola constituem dois contextos de socialização e desenvolvimento predominantes, como aliás era de esperar. No entanto, enquanto que em Espanha o Jardim Infantil é um contexto que surge normalmente incluído na rotina diária da maior parte das crianças, o mesmo já não se passa em Portugal, onde apenas é mencionado como contexto de cuidados por menos de metade das crianças da amostra, embora aquelas que o frequentam permaneçam aí por períodos de tempo mais longos. Outros contextos informais, como avós e irmãos, em Portugal e parque/jardim/rua, em Espanha, surgiram com alguma frequência levando a que se considerasse que eram merecedores de atenção futura por parte dos investigadores da área.

Particularmente no que se refere à análise dos resultados encontrados acerca da rotina diária, salienta-se uma maior diversidade de situações de cuidados frequentadas pelas crianças portuguesas, como aliás se pode constatar pela existência de sete *clusters* em Portugal e de quatro em Espanha. Muito embora alguns procedimentos estatísticos utilizados pelas duas equipas sejam diferentes, alguns resultados comuns às duas situações merecem ser destacados. Assim uma das conclusões mais importantes é que, em ambos os países, são as crianças oriundas de níveis socio-económicos mais favorecidos e filhas de mães mais habilitadas, aquelas que frequentam o Jardim Infantil, ou seja, é provável que as crianças mais carenciadas, residentes em meio rural e cujas mães têm menos disponibilidade para interações estimulantes, sejam exactamente aquelas que, por motivos diversos entre os quais se inclui a inexistência de Jardim Infantil nas proximidades, se vêm privadas de acesso a contextos mais ricos em termos desenvolvimentais. Esta análise, embora superficial, deverá alertar os responsáveis, tanto em termos científicos, como mesmo no âmbito político, para a oportunidade de promover recursos diferenciados que respondam adequadamente às necessidades, o que passará, eventualmente, pela implementação de outros tipos de situação de cuidados.

ANEXOS

ASOCIACION INTERNACIONAL PARA LA EVALUACION DEL RENDIMIENTO ESCOLAR



COMISION INTERMINISTERIAL DE CIENCIA Y TECNOLOGIA
UNIVERSIDAD DE BARCELONA
UNIVERSIDAD DE SANTIAGO DE COMPOSTELA
UNIVERSIDAD DE SEVILLA

P.P.P. ESPAÑA

ENTREVISTA A PADRES/CUIDADORES



ENTREVISTADA/O: _____ TELEFONO: _____

CALLE: _____ C.P. _____ LOCALIDAD: _____ PROVINCIA _____

ENTREVISTADOR: _____ FECHA: ____ / ____ / ____ HORA ____ / ____

Buenos días, me llamo _____. Estamos desarrollando una investigación sobre el cuidado de los niños pequeños. Se realiza en diversos países de todo el mundo e interesa especialmente a los Ministerios de Educación y Ciencia y Salud.

Entrevistamos familias con niños en edad preescolar para averiguar dónde pasan la mayor parte del tiempo y quién se encarga de su cuidado. Desearía que me contestara a unas preguntas.

A. ¿Hay aquí algún niño que haya nacido entre los días 1 de Noviembre de 1984 al 31 de Octubre de 1986 ?

1. Sí	2. No (Pasar a la vivienda siguiente)
-------	---------------------------------------

B. ¿Podría decirme en qué fecha(s)? _____

1 / XI / 84 - 31 / X / 85
1 / XI / 85 - 31 / X / 86

(Si hay más de un niño entre una de esas fechas, elegir el tipo anotado en la esquina superior derecha. Tipo A= Niño PEQUEÑO y Tipo B= Niño MAYOR).

Nombre del niño seleccionado _____ Sexo ____ Edad _____

C. ¿Podría hablar con la madre?

1. Sí (Pasar a la sección A)	2. No
------------------------------	-------

D. ¿Por qué? _____

*Si es por no estar presente en esos momentos, intentar concertar entrevista.
Si es por no convivir con el niño preguntar:*

¿Podría hablar con la persona responsable del niño?

*Si es positiva la respuesta, realizar la entrevista o concertar entrevista.
Relación con el niño _____*

SECCION A: SITUACIONES ACTUALES DE CUIDADO

La información que usted nos dé a lo largo de esta entrevista no será comentada con nadie. Esta conversación es absolutamente confidencial.

En primer lugar, me gustaría plantearle algunas preguntas acerca del niño, su vida cotidiana, etc. La mayoría de los niños pasan habitualmente algún tiempo a la semana al cuidado de otras personas distintas de usted. Me gustaría que me indicara, en su caso, con quién pasa el/la niño/a algún tiempo a lo largo de una semana normal, ya sea en casa o fuera, sin que usted esté con él. Por ejemplo, puede ser la profesora de la guardería, los abuelos, una vecina, una cuidadora, el padre o los hermanos, etc. También puede ocurrir que pase ratos solo. Comience, por ejemplo, por la situación en la que, con más frecuencia, el niño pasa más tiempo. ¿Dónde pasa el niño más tiempo y con quién?

1. Personas

2. Lugares

- 1. Padre
 - 2. Hermanos / as
 - 3. Abuelos
 - 4. Otros familiares
 - 5. Vecinos / amigos
 - 6. Profesor / educador
 - 7. Empleada / cuidadora / canguro
 - 8. Otros niños
 - 9. El niño está solo (en este contexto hacer preguntas 8, 25, 26, 27 y 28)
- 1. En la casa del niño (en este contexto, pasar a Pgta. 7)
 - 2. En casa de familiares
 - 3. En casa de amigos o vecinos
 - 4. En casa de la cuidadora
 - 5. Centro educativo
 - 6. Parque, patio, calle, centro no educativo

0. LA MADRE / PERSONA RESPONSABLE ES LA UNICA PERSONA QUE CUIDA AL NIÑO (Pasar a Pgta. 57)

	P	L
A		
B		
C		
D		
E		

3. ¿ A qué distancia se halla la casa del cuidador / a o Centro al que asiste el niño? (Distancia en Kms.)

	A	B	C	D	E

4. ¿Cómo suele llevar al niño/a hasta allí ?

- 1. Caminando (Pgta. 6)
- 2. Coche propio (Pgta. 6)

A	B	C	D	E

- 3. Transporte público
- 4. Otros: _____

5. ¿Cuánto le cuesta aproximadamente este transporte a la semana? (En pesetas)

A	B	C	D	E

6. ¿Cuánto tiempo tarda en llegar allí desde su casa? (Tiempo en minutos)

A	B	C	D	E

7. ¿Desde cuándo cuida (cuidador) al niño/a o desde cuándo va al Centro? (Precisar mes y año)

A	B	C	D	E

8. Necesitamos hacernos una idea más precisa del tiempo que el niño pasa con (cuidador). Vamos a ir viendo día por día de la semana y usted nos dice si le cuida ese día y de qué hora a qué hora.

LL= Llegada
S= Salida

		A	B	C	D	E
LUNES	Mañana LL - S					
	Tarde LL - S					
MARTES	Mañana LL - S					
	Tarde LL - S					
MIERCOLES	Mañana LL - S					
	Tarde LL - S					
JUEVES	Mañana LL - S					
	Tarde LL - S					
VIERNES	Mañana LL - S					
	Tarde LL - S					
SABADO	Mañana LL - S					
	Tarde LL - S					
DOMINGO	Mañana LL - S					
	Tarde LL - S					
TOTAL DE HORAS						

9. ¿Suele (cuidador) cuidar a la vez a algún otro niño?

1. Sí

2. No (Pgta. 11)

A	B	C	D	E

10. ¿A cuántos?

A	B	C	D	E

11. (No formular esta pregunta, si el cuidador por el que se pregunta está presente)
¿Le gusta al niño/a ir allí o quedarse con (cuidador)?

- 1. Sí
- 3. A veces
- 5. No

(Si el cuidador es el padre o los hermanos pasar a Pgta. 25)

A	B	C	D	E

12. ¿Paga usted por el cuidado que el niño/a recibe de (cuidador)?

1. Sí

2. No (Pgta. 14)

A	B	C	D	E

13. ¿Cuánto tiene que pagar? (Excluir el dinero por comidas. Precisar por Hora, Día, Semana o Mes)

A	B	C	D	E

14. ¿Aporta Ud. algo o presta algún servicio, de forma habitual, a (cuidador) (alimentación, pequeños trabajos, etc.) a cambio de los cuidados de su hijo/a?

A	B	C	D	E

1. Sí 2. No (Pgta. 17)

15. ¿Qué tipo de servicios aporta usted?

A	B	C	D	E

1. Comestibles, alimentos
2. Asistencia relacionada con el cuidado de los niños
3. Materiales, juguetes
4. Intercambio o trueque en el cuidado del niño
5. Otros servicios no relacionados con el cuidado del niño (limpieza, administración, etc)
6. Otros: _____

16. ¿En cuánto dinero cree que se puede valorar lo que usted aporta? (Precisar por Hora, Día, Semana o Mes)

A	B	C	D	E

17. ¿Proporciona (cuidador) alguna de las comidas diarias a su hijo/a?

A	B	C	D	E

1. Sí 2. No (Pgta. 21)

18. ¿Qué comidas le dan a su hijo/a diariamente?

A	B	C	D	E

1. Desayuno
2. Comida media mañana
3. Comida de mediodía
4. Merienda
5. Cena

19. ¿Paga usted una cantidad extra por estas comidas?

A	B	C	D	E

1. Sí 2. No (Pgta. 21)
3. No sabe (Pgta. 21)

20. ¿Cuánto dinero extra paga? (Precisar por Día, Semana o Mes)

A	B	C	D	E

(Si el niño no va a guardería o institución similar pasar a pgta.25)

21. ¿Algún organismo oficial o institución paga parte de los gastos que le supone el cuidado del niño?

A	B	C	D	E

1. Sí 2. No (Pgta.25)
3. No sabe (Pgta. 25)

22. ¿Qué organismo o institución proporciona esta subvención?

A	B	C	D	E

1. Organismo oficial estatal
2. " " autonómico
3. " " provincial (Diputación)
4. " " municipal (Ayuntamiento)
5. Grupo religioso
6. Empresa/lugar de trabajo de los padres
7. Asociación de padres/vecinos
8. Otros: _____
9. No sabe

23. ¿Sabe usted a cuánto asciende la subvención?

A	B	C	D	E

1. Sí 2. No (Pgta. 25)
3. No sabe (Pgta. 25)

24. ¿Qué cantidad es? (Precisar por Día, Semana, Mes o Año)

A	B	C	D	E

5. Los padres suelen tener sus razones para dejar a sus hijos al cuidado de otras personas. ¿Podría decirme las razones por las que deja usted al niño/a al cuidado de (cuidador) ?
(Anotar sólo la razón más importante)

10. Razones en relación a los padres

A	B	C	D	E

- 11. Trabajo/ocupación
- 12. Educación/formación de los padres
- 13. Obligaciones sociales/personales
- 14. Comodidad/desahogo de los padres

30 Otras

- A. _____
- B. _____
- C. _____
- D. _____
- E. _____

20. Razones en relación al niño/a

- 21. Educación/Aprendizaje/Desarrollo intelectual
- 22. Relaciones sociales/Desarrollo socioemocional
- 23. Salud del niño/a
- 24. Preparación o habituación a la escuela

6. (Si el cuidador está presente pasar a pgta. 28)

¿ Le plantea algún problema dejar al niño/a al cuidado de (cuidador) ?

A	B	C	D	E

- 1. Sí
- 2. No (Pgta. 28)

7. ¿Qué problemas tiene?

10. Inadecuación general del contexto

- 11. Lugar
- 12. Horario
- 13. Enfermedad del niño/a

- P1
- P2
- P3

A	B	C	D	E

(Indicar sólo tres problemas)

20. Características del cuidador (c)

- 21. Características personales de C personalidad hábitos, higiene, lenguaje
- 22. Falta de confianza en C
- 23. Formación/titulación
- 24. Al niño no le gusta C

30 Características del entorno

- 31. Orientación educativa
- 32. Orientación religioso/étnica/político-ideológica
- 33. Problemas materiales
- 34. Nutrición/condiciones de seguridad/sanidad
- 35. Atmósfera negativa
- 36. Problema con otros niños hay niños deficientes
- 37. Elevado número de niños

40. Coste

50. Otros: Problema 1 Problema 2 Problema 3

A:	B:	C:	D:	E:

8. En términos generales, por el hecho de tener al niño/a al cuidado de (cuidador), ¿se siente usted muy satisfecha, algo satisfecha, poco satisfecha o nada satisfecha?

- 1. Muy satisfecha
- 2. Algo satisfecha
- 3. Poco satisfecha
- 4. Nada satisfecha

A	B	C	D	E

(REPETIR LAS PREGUNTAS 3 A 28 PARA EL CONTEXTO SIGUIENTE)

SITUACION PRINCIPAL DE CUIDADOS

Vamos a continuar con preguntas respecto a (contexto más formalizado o principal)

Contexto

29. ¿Por qué escogió a esta persona/sitio para cuidar de su hijo/a en lugar de otro?

(Anotar la razón más importante. Ver cartulina)

Otros: _____

30. Cuando escogió a (cuidador) para cuidar de su hijo/a, ¿se planteó otras soluciones diferentes a las que hemos mencionado?

1. Sí 2. No (Pgta. 32)

31. ¿Qué otros tipos de soluciones consideró? (Ver cuadro 1)

Persona

Lugar

32. En referencia al cuidado del niño, ¿ha hecho planes para el caso de que se ponga enfermo el niño/a?

1. Sí 2. No (Pgta. 34)

33. ¿Qué planes? (Ver cuadro 1)

Persona

Lugar

34. En caso de que se produzca una emergencia (para el cuidador/ en el Centro) o cuando la persona que cuida del niño/a se ponga enferma, ¿tiene planes alternativos para el cuidado del niño/a?

1. Sí 2. No (Pgta. 36)

35. ¿Qué planes alternativos? (Ver cuadro 1)

Persona

Lugar

36. ¿Tiene soluciones para el cuidado del niño/a en vacaciones u otras ocasiones en las que el Centro esté cerrado o el cuidador no esté disponible?

1. Sí 2. No (Pgta. 38)

37. ¿Qué soluciones? (Ver cuadro 1)

Persona

Lugar

CUADRO 1

Personas

1. Padre
2. Hermanos/as
3. Abuelos
4. Otros familiares
5. Vecinos/amigos
6. Profesor/educador
7. Cuidadora/canguro
8. Otros niños
9. El niño está sólo

Lugares

1. En la casa del niño
2. En casa de familiares
3. En casa de amigos/vecinos
4. En casa de la cuidadora
5. Centro educativo
6. Parque, patio, calle, centro no educativo

(Si el niño no acude a guardería u otro centro educativo pasar a pgta. 57)

38. La guardería a la que lleva al niño, ¿de quién depende?

1. Organismo oficial estatal
2. " " autonómico
3. " " provincial (Diputación)
4. " " municipal (Ayuntamiento)
5. Grupo religioso
6. Institución militar
7. Empresa/lugar de trabajo
8. Asociación de padres/vecinos
9. Organización privada
10. Otros: _____

39. Aparte de los cuidadores, ¿prestan sus servicios (fija o esporádicamente) otros profesionales en la guardería, como médico, enfermera, psicólogo, pedagogo, o asistente social?

1. Asistencia Médica
2. Asistencia Psicológica
3. Asistencia Social

40. ¿Ha utilizado usted o su hijo alguno de estos servicios?

1. Sí 2. No (Pgta. 42)
3. No sabe (Pgta. 42)

41. ¿Cuáles?

1. Asistencia Médica
2. Asistencia Psicológica
3. Asistencia Social

42. ¿Tiene transporte escolar el centro?

1. Sí 2. No (Pgta. 44)

43. ¿Lo utiliza?

1. Sí 2. No

44. Nos interesaría saber con qué frecuencia mantiene contactos con el profesora o encargado/a del niño/a. Por ejemplo, en los últimos tres meses, ¿se ha visto o charlado usted o su marido/esposa con él/ella de modo informal, sin cita previa?

1. Sí 2. No (Pgta. 46)

45. ¿Con qué frecuencia?

1. Diariamente
2. Semanalmente
3. Dos veces al mes
4. Una vez al mes
5. Menos de una vez al mes

46. ¿Han mantenido contactos con cita previa?

1. Sí 2. No (Pgta. 49)

47. ¿Con qué frecuencia?

1. Diariamente
2. Semanalmente
3. Dos veces al mes
4. Una vez al mes
5. Menos de una vez al mes

48. ¿De quién partió la idea del encuentro?

1. Madre/padre
2. Profesor/a

49. ¿Durante los últimos tres meses han hablado por teléfono con el profesor/a o han escrito o recibido una nota de él/ella?

1. Sí 2. No (Pgta. 51)

50. ¿Con qué frecuencia?

1. Diariamente
2. Semanalmente
3. Dos veces al mes
4. Una vez al mes
5. Menos de una vez al mes

51. ¿Durante los últimos tres meses han participado en reuniones de padres, fiestas u otros encuentros de grupo?

1. Sí 2. No (Pgta. 53)

52. ¿Con qué frecuencia?

1. Diariamente
2. Semanalmente
3. Dos veces al mes
4. Una vez al mes
5. Menos de una vez al mes

53. ¿Durante los últimos tres meses han ayudado ustedes al profesor/a, por ejemplo, acompañando a los niños a una excursión o ayudando en los trabajos manuales?

1. Sí 2. No (Pgta. 55)

54. ¿Con qué frecuencia?

1. Diariamente
2. Semanalmente
3. Dos veces al mes
4. Una vez al mes
5. Menos de una vez al mes

55. ¿Han tenido algún otro tipo de contacto con el profesor/a durante los últimos tres meses sobre el que yo no le haya preguntado?

1. Sí 2. No (Pgta. 57)

56. ¿De qué tipo de contacto se trataba?

LOS PADRES COMO CUIDADORES PRINCIPALES

(Si el niño tiene situaciones de cuidado en las que pase más de diez horas, pasar a pgta. 60)

57. ¿Por qué decidió ocuparse Ud. misma del cuidado de su hijo la mayor parte del tiempo?

10. Razones relacionadas con padres/tutor

11. Personales/emocionales
 12. Quiere enseñar él/ella
 13. Tradición
- Otras (padres): _____

20. Razones relacionadas con niño/a

21. Personales/emocionales
 22. Necesidades físicas/de desarrollo
 23. Aprendizaje/desarrollo intelectual
- Otras (niño/a): _____

30. Razones en relación a las soluciones de cuidado disponibles

31. Problemas con aspectos físicos del centro
32. Problemas con aspectos no-físicos del centro
33. Otras (centro): _____

40. Otras: _____

58. Durante la semana, ¿tendría con quién dejar al niño si fuera necesario (por ejemplo, tiene que salir de compras, ir al médico o similar y prefiere no llevar al niño o éste se encuentra enfermo)?

1. Sí 2. No (Pgta. 60)

59. ¿Con quién y dónde?

Persona Lugar

- | | |
|----------------------|--|
| Personas | Lugares |
| 1. Padre | 1. En la casa del niño |
| 2. Hermanos/as | 2. En casa de familiares |
| 3. Abuelos | 3. En casa de amigos |
| 4. Otros familiares | 4. En casa de la cuidadora o vecinos |
| 5. Vecinos/amigos | 5. Centro educativo |
| 6. Profesor/educador | 6. Parque, patio, calle, centro no educativo |
| 7. Cuidadora/canguro | |
| 8. Otros niños | |
| 9. Nadie | |

60. ¿Podría decirme, para cada una de las situaciones en las que el niño pasa algún tiempo durante la semana si le gustaría que su hijo pasaría más o menos tiempo o le parece bien el actual? (Leer las situaciones que son contextos de cuidado. Situar las respuestas en el Cuadro 2, columna 60)

1. Más tiempo
2. Menos tiempo
3. El mismo tiempo

61. De los locales y personas que le voy a leer (leer las situaciones no mencionadas en la pregunta anterior), ¿podría decirme los que le parece que le gustaría para ocuparse del cuidado de su hijo/a? (Situar las respuestas en el Cuadro 2, columna 61)

1. Sí 2. No

CUADRO 2			
CONTEXTOS	ACTUALES	60	61
EN CASA CON LA MADRE			
EN CASA CON EL PADRE			
EN CASA CON EL HERMANO/A			
EN CASA CON FAMILIARES			
EN CASA CON EMPLEADO/A			
EN CASA CON LA CUIDADORA			
EN CASA CON VECINOS/AMIGOS			
EN CASA DE FAMILIARES			
EN CASA DE VECINOS/AMIGOS			
EN CASA DE LA CUIDADORA			
EN LA GUARDERIA			
SOLO			
PARQUE/JARDIN/CALLE			
OTROS			

ACTIVIDADES PADRES /HIJO

64. A continuación le voy a leer una lista de actividades y me gustaría que para cada una de ellas me dijese:
(Situat las respuestas en el cuadro 3)

- *Si usted o su marido/esposa o ambos acostumbran a hacerla con su hijo/hija.
- * Y cuando fue la última vez que lo hicieron.

CON QUIEN

CUANDO

- 1. Padre
- 2. Madre
- 3. Ambos

- 1 Nunca
- 2 Ayer
- 3 Ultimos tres días
- 4 Semana pasada
- 5 Hace más tiempo

CUADRO 3

ACTIVIDADES	SIEMPRE	CUANDO
1. VER TELEVISION		
2. IR A COMPRAR		
3. HACER TRABAJOS DOMESTICOS		
5. PASEAR		
7. VISITAR FAMILIARES/AMIGOS		
10. CONVERSAR		
15. JUGAR A PELOTA/ESCONDITE		
11. HACER GIMNASIA/DEPORTE		
6. CANTAR		
12. BRINCAR Y SALTAR A LA CUERDA		
13. CONTAR HISTORIAS		
9. MIRAR LIBROS O REVISTAS		
4. PINTAR CON LAPIZ/ACUARELAS		
16. ESCRIBIR LETRAS O PALABRAS		
8. TRABAJOS MANUALES/CARTULINA		
14. HACER ROMPECABEZAS/JUEGOS		
17. ENSEÑAR NUMEROS/CUENTAS		

¿Podría decirme cuántos años tiene usted?

¿Podría indicarme la edad, sexo y relación con el niño de las otras personas que viven en la casa?

RELACION CON NIÑO	SEXO	EDAD
1 NIÑO		
2 ENTREVISTADA/O		
3		
4		
5		
6		
7		
8		
9		
10		

Por tanto, en la casa viven un total de _____ (indicar el número de personas listadas). ¿Es correcto?

66. ¿Esta casa es de alquiler o de propiedad?

- 1 Alquiler
- 2. Propia (Pgta. 68)
- 3 De otra persona (Pgta. 68)
- 4 De la empresa (Pgta. 68)

67. ¿Ha alquilado la casa a un particular o es una vivienda dependiente de algún organismo público?

- 1 Privado
- 2 Público

68. ¿De qué tipo de vivienda se trata?

- 1 Casa unifamiliar con jardín o patio
- 2. Casa unifamiliar sin jardín o patio
- 3. Piso o apartamento dentro de un bloque con jardín o patio
- 4. Piso o apartamento dentro de un bloque sin jardín o patio

69. ¿Cuántas habitaciones de estar o dormir tiene la casa, sin contar por tanto, el baño, cocina, despensa, trasteros, etc?

Nº _____

70. ¿Cuántos metros cuadrados tiene aproximadamente la vivienda, excluyendo patios, terrazas o jardines?

- 1 Menos de 60 m²
- 2. De 61 a 80 m²
- 3. De 81 a 100 m²
- 4. De 101 a 120 m²
- 5. Más de 120 m²

71. ¿Su casa dispone de una cocina propia?

- 1. Si
- 2. No

SECCION C: DESCRIPCION DEL HOGAR

65. A continuación necesito que enumere las personas que viven aquí. Por favor, incluya las personas que viven normalmente en la casa y las que se hallen temporalmente ausentes, estudiando, de viaje, en el hospital, etc. Incluya a inquilinos temporales de la casa sólo en el caso de que estén en contacto con el niño.

¿Tiene algún sistema de calefacción central para el invierno?

1. Sí

2. No (Pgta. 74)

¿De qué tipo?

1. Gas natural
2. Electricidad
3. Gasolina/gasoil/petróleo/butano
4. Leña
5. Carbón
6. Otro: _____
7. No sabe
(Pasar a Pgta. 76)

¿Tiene algún aparato de calefacción?

1. Sí

2. No (Pgta. 76)

¿De qué tipo?

2. Electricidad
3. Gasoil/butano/petróleo
4. Leña (chimenea)
5. Carbón
6. Otros: _____

Tiene energía eléctrica?

1. Sí (Pgta. 78)

2. No

¿Qué tipo de iluminación utiliza?

2. Gasolina
3. Gas
4. Aceite
5. Vela, candela
6. Otro: _____

Tiene agua corriente?

1. Sí

2. No

Tiene cuarto de baño o aseo en el interior de la casa?

1. Sí

2. No (Pgta. 81)

¿Tiene ducha o bañera?

1. Sí

2. No

Tiene algún aparato o sistema de refrigeración para el verano?

1. Sí

2. No (Pgta. 83)

¿De qué tipo?

1. Aire acondicionado
2. Ventilador
3. Otro: _____

83. ¿Hay zonas disponibles por los alrededores donde el niño pueda jugar?

1. Sí

2. No (Pgta. 85)

84. ¿Qué tipo de zonas de juego hay disponibles?

1. Jardín o patio de su propiedad
2. Explanada, plazoleta o calle peatonal
3. Parque o jardín público o de urbanización
4. Calle transitada
5. Pato de juego de un colegio
6. Finca, campo, bosque
7. Otros: _____

85. ¿Puede jugar el niño con mucha, relativa, poca o ninguna seguridad?

1. Relativa
2. Poca
3. Ninguna

4. Mucha (Pgta. 87)

86. ¿A qué se debe esta falta de seguridad?

1. Carretera o calle con mucho tráfico
2. Inseguridad propia del barrio (delincuencia)
3. Obras cercanas, piscinas, terreno accidentado
4. Inseguridad con otros niños
5. Otro: _____

SECCION D: INFORMACION PERSONAL SOBRE LA FAMILIA

87. Ahora le voy a hacer algunas preguntas relativas no ya a su hogar, sino a Ud. y su familia.

¿Cuántos años ha estudiado?

Si no lo recuerda preguntar: ¿A qué edad empezó y cuándo lo dejó?

Nº _____

Edad de inicio: _____

Edad de terminación: _____

88. Por tanto, ¿hasta dónde llegó Ud. en los estudios?

1. Sin estudios o muy escasos (no sabe leer o escribir)
2. Primarios o E.G.B. incompleta
3. E.G.B., Graduado Escolar, Bachillerato Elemental
4. F.P., B.U.P., Bachillerato Superior, C.O.U. (2 o más cursos)
5. Estudios Universitarios (3 o más cursos)
6. Otros: _____

89. ¿Tiene actualmente un trabajo remunerado?

1. Sí (Pasar a Pgta. 95)

2. No

90. ¿Por qué?

1. Jubilado
2. Pensionista (viuda, incapacitado,...)
3. Invalidez transitoria
4. Estudiante
5. Ama de casa
6. Parado
7. Otros: _____

91. ¿Ha tenido Ud. algún trabajo remunerado?

1. Sí

2. No (Pgta. 94)

92. ¿Era usted autónomo o trabajaba para otra persona o empresa?

1. Autónomo
2. Trabajaba para otros
3. Ambos

93. ¿En qué trabajaba? ¿Qué hacía?
(ver cartulina)

Otros: _____

94. ¿Está actualmente buscando trabajo?

1. Sí

2. No

(Pasar a Pgta. 100)

95. ¿Trabaja normalmente en casa o fuera de casa?

1. En casa 2. Fuera de casa 3. En ambos lugares

96. ¿Es usted autónomo o trabaja para otra persona o empresa?

1. Autónomo 2. Trabaja para otros 3. Ambos

97. ¿Qué trabajo desempeña actualmente? ¿Qué tipo de empresa?
¿Qué puesto ocupa?

(Ver cartulina)

Otros: _____

98. ¿Su contrato es de carácter permanente, temporal, o realiza trabajos eventuales?

1. Permanente
2. Temporal
3. Trabajos eventuales
4. Otros: _____

99. Normalmente, ¿trabaja en más de un empleo?

1. Sí 2. No

100. Durante la semana, ¿qué días se suele hallar fuera de casa sin el niño debido a actividades como trabajo, clases u otras ocupaciones y cuantas horas cada uno de esos días?
(Especificar el total de horas asuntos en cada día)

DIA	HORAS
A. LUNES	
B. MARTES	
C. MIERCOLES	
D. JUEVES	
E. VIERNES	
F. SABADO	
G. DOMINGO	

101. ¿Le puede ocurrir algún día durante la semana que, aunque duerma en casa, no vea al niño?

1. Sí 2. No (Pgta. 103)

102. ¿Cuántos días a la semana le suele pasar?

Nº: _____

103. ¿Cuál es su estado civil?

1. Casada/o 2. Divorciada/o
3. Soltera/o
4. Viuda/o

104. ¿Su marido/esposa vive en casa normalmente, pasa meses fuera de casa o están separados?

1. Vive en casa
2. Pasa temporadas fuera
3. Están separados
(Pasar a pgta. 107)

105. ¿Tiene Ud. pareja actualmente?

1. Sí 2. No (Pgta. 123)

106. ¿Vive Ud. con su pareja?

1. Sí 2. No (Pgta. 123)

107. Las preguntas que le voy a realizar a continuación se refieren a su pareja.

¿Cuántos años ha estudiado su pareja?

(Si no lo recuerda preguntar ¿A qué edad empezó y cuando lo dejó?)

Nº. _____ (Edad de inicio _____
Edad de terminación) _____

108. Por tanto, ¿hasta donde llegó su marido/pareja en los estudios?

1. Sin estudios o muy escasos (no sabe leer o escribir)
2. Primarios o E.G.B. incompleta
3. E.G.B., Graduado Escolar, Bachiller elemental
4. F.P., B.U.P., Bachillerato superior, C.O.U (2 o más cursos)
5. Estudios Universitarios (3 o más cursos)
6. Otros: _____

109. ¿Tiene actualmente un trabajo remunerado?

1. Sí (Pgta. 115) 2. No

110. ¿Por qué?

1. Jubilado/pensionista
2. Rentista
3. Incapacitado
4. Estudiante
5. Parado
6. Otros: _____

111. ¿Ha tenido su pareja algún trabajo remunerado?

1. Sí 2. No (Pgta. 114)

112. ¿Era autónomo o trabaja para otra persona o empresa?

1. Autónomo 2. Trabajaba para otros
3. Ambos

113. ¿En qué trabajaba? ¿Qué hacía?
(Ver cartulina)

Otros: _____

114. ¿Se halla actualmente buscando trabajo?

1. Sí 2. No
(Pasar a pgta. 120)

115. ¿Trabaja normalmente en casa o fuera de casa?

1. En casa 2. Fuera de casa 3. En ambos lugares

116. ¿Es su pareja autónomo o trabaja para otra persona o empresa?

1. Autónomo 2. Trabaja para otros 3. Ambos

117. ¿Qué trabajo desempeña actualmente? ¿Qué tipo de empresa? ¿Qué puesto ocupa?

(Ver cartulina)

Otros: _____

¿Su contrato es de carácter permanente, temporal o realiza trabajos eventuales?

1. Permanente
2. Temporal
3. Trabajos eventual
4. Otros: _____

Normalmente, ¿trabaja en más de un empleo?

1. Sí
2. No

Durante la semana, ¿qué días se suele hallar fuera de casa sin el niño debido a actividades como trabajo, clases, u otras ocupaciones y cuántas horas cada uno de esos días?
(especificar el total de horas ausente en cada día)

DIA	HORAS
A. LUNES	
B. MARTES	
C. MIERCOLES	
D. JUEVES	
E. VIERNES	
F. SABADO	
G. DOMINGO	

¿Le puede ocurrir alguna vez durante la semana que aunque duerma en casa, no vea al niño?

1. Sí
2. No (Pgta. 123)

¿Cuántos días a la semana le suele pasar?

Nº: _____

¿De dónde proceden sus ingresos?

1. Del trabajo de usted y/o su pareja
2. De sus familiares
3. De alguna prestación por desempleo
4. De alguna pensión o seguro por invalidez
5. Otras fuentes: _____

Aproximadamente, ¿qué cantidad de dinero ingresaron al mes el año pasado?

1. Menos de 70.000 ptas
2. Entre 70.001 y 125.000 ptas
3. Entre 125.001 y 200.000 ptas
4. Entre 201.001 y 300.000 ptas
5. Entre 301.001 y 500.000 ptas
6. Más de 500.000 ptas
7. No sabe

¿Qué lengua utilizan en casa habitualmente?

1. Castellano
2. Lengua de la Comunidad Autónoma
3. Otras lenguas no utilizadas habitualmente en la Comunidad Autónoma en la que se vive

126. ¿Se habla en casa alguna otra lengua o dialecto?

1. Sí
2. No (Pgta. 128)

127. ¿Qué otras lenguas?

128. Le voy a hacer algunas preguntas más acerca del niño. ¿Diría Ud. que la salud del niño es excelente, buena, normal o mala?

1. Excelente (Pgta. 130)
2. Buena (Pgta. 130)
3. Aceptable
4. Mala

129. ¿Qué tipo de problemas o enfermedades ha tenido el niño?

1. Físicos
2. Emocionales
3. Otros: _____

130. ¿Ha influido la salud del niño/a en la manera en que usted ha organizado su cuidado?

1. Sí
2. No (Pgta. 132)

131. ¿De qué forma?

1. Eligiendo un tipo de cuidado adecuado a sus necesidades especiales
2. Otros: _____

132. ¿Ha sido examinado el niño/a por un médico o enfermera durante el último año?

1. Sí
2. No

133. ¿Ha tenido el niño/a algún accidente, enfermedad o algún problema serio durante el último año?

1. Sí
2. No (Pgta. 135)

134. ¿Qué tipo de accidente, enfermedad o problema?

135. ¿Ha pasado el niño/a alguna noche en el hospital durante el último año?

1. Sí
2. No (Pgta. 138)

136. ¿Cuál fue el problema?

137. ¿Cuánto tiempo permaneció en el hospital?

1. Un día
2. De 2 a 4 días
3. De 5 a 7 días
4. De 8 a 13 días
5. De 2 a 4 semanas
6. De 5 a 8 semanas
7. Más de 8 semanas

CUESTIONARIO DE IDEAS DE PADRES

A continuación le voy a hacer una serie de preguntas acerca de lo que usted opina sobre el desarrollo de los niños y cómo educarlos.

138. De un niño que está aún dentro de su madre, a punto de nacer, ¿cree Ud. que puede decirse que ya tiene su propia personalidad, es decir, que es ya de una manera de ser o de otra?

1. Sí
2. No
3. En parte sí, pero luego influye el medio
4. No sabe
5. Otros: _____

139. Hablemos ahora del niño que ya ha nacido, ¿a qué edad cree usted que los niños empiezan a ver? (Anotar días, semanas o meses)

140. ¿A qué edad le parece que los niños se mantienen solos sentados? (Anotar meses)

141. ¿A qué edad cree Ud. que pueden controlar el pipí y la caca? (Anotar meses y/o años)

142. ¿A qué edad le parece que empiezan a hablar los niños, a decir sus primeras palabras? (Anotar meses)

143. ¿A qué edad cree Ud. que los niños empiezan a entender lo que se les dice? (Anotar años y/o meses)

144. ¿A partir de qué edad le parece que vale la pena empezar a explicar y razonar las cosas con los niños? (Anotar años y/o meses)

145. Usted sabe que hay niños más alegres y otros más serios, unos son más lanzados y otros más tímidos. ¿A qué cree Ud. que se deben esas diferencias?

1. A la herencia
2. A la educación
3. A la interacción herencia-educación
4. No sabe
5. Otros: _____

146. ¿A qué cree Ud. que se debe el que entre los niños normales unos sean más inteligentes que otros?

1. A la herencia
2. A la educación
3. A la interacción herencia-educación
4. No sabe
5. Otros: _____

147. Si su hijo fuera zurdo, ¿qué haría Ud.?

1. No intervenir
2. Intentar cambiarlo
3. Tratar de hacerlo ambidextro
4. No sabe
5. Otras: _____

148. Si un niño de 4 ó 5 años es muy tímido, ¿a Ud. le parece que los padres pueden hacer algo para que lo sea menos?

- | | |
|-------|------------------------|
| 1. Sí | 2. No (Pgta. 150) |
| | 3. No sabe (Pgta. 150) |

149. ¿Qué tipo de cosas?

1. Animar al niño, hablarle, darle explicaciones
2. Crear situaciones que den seguridad al niño
3. Potenciar sus relaciones sociales
4. Consultar con un especialista
5. No darle importancia, no resaltarlo
6. No sabe

150. Hay padres que prefieren que sus hijos estén muy pegados a ellos, mientras que otros prefieren que sus hijos los quieran pero que sean más independientes. ¿Qué prefiere Ud.?

1. Dependencia
2. Independencia
3. Algo intermedio
4. Depende de la edad
5. No sabe
6. Otra: _____

151. ¿Qué cree Ud. que haría si ve que su hijo de 4 ó 5 años anda jugando con muñecos, o que su hija de la misma edad está jugando con camiones?

1. Nada especial, es normal
2. Explicarle que esto no se hace
3. Quitárselos, cambiárselos
4. Consultar a un especialista
5. No sabe
6. Otra: _____

152. ¿Qué cree Ud. que haría si ve que su hijo o hija de 4 ó 5 años está jugando con sus genitales, o con sus partes?

1. Nada especial, es normal
2. Explicarle que esto no se hace
3. Distraerlo disimuladamente
4. Reñir, castigar, amenazar
5. Consultar a un especialista
6. No sabe
7. Otra: _____

153. ¿Cómo le gustaría que fuera su hijo? ¿Qué cualidades le gustaría que tuviera?

1. Salud, aspecto físico
2. Obediencia, formalidad, sumisión
3. Rasgos psicológicos (personalidad, inteligencia)
4. Autodesarrollo, autoafirmación
5. Cualidades inespecíficas
6. No sabe
7. Otras: _____

154. ¿Cree que podrá influir para que el niño tenga esas cualidades?

- 1. Sí
- 2. No
- 3. En parte
- 4. No sabe (Pgta. 157)

155. ¿Cómo le parece que puede hacerlo ?

- 1. A través de la educación
- 2. A través del ejemplo
- 3. No sabe
- 4. Otro:

(Pasar a pgta. 157)

156. ¿Por qué ?

- 1. Porque esas cualidades se deben a la herencia, no son modificables
- 2. Porque no sabe cómo hacerlo
- 3. Otro: _____

157. Si usted se lo imagina como en un sueño, dejando volar su imaginación, ¿qué profesión o trabajo le gustaría que tuviera su hijo?

- 1. Una que requiera pocos o ningún año de estudio
- 2. Una que requiera estudios medios
- 3. Una que requiera estudios superiores
- 4. La que él quiera o pueda
- 5. Aspiraciones imprecisas
- 6. No sabe
- 7. Otro: _____

158. ¿Hasta dónde le parece que llegará su hijo en la escuela?
¿Qué estudios le parece que hará?

- 1. Estudios básicos, primarios
- 2. Estudios medios
- 3. Estudios superiores
- 4. Hasta donde pueda o quiera
- 5. Expectativas imprecisas
- 6. No sabe
- 7. Otros: _____

159. ¿Desea usted añadir algo más acerca de lo cual no le hayamos preguntado?

Questionario N° _____

PRE-ENTREVISTA

i. Bom dia. Vive aqui o menino/a (Nome da Criança) ?

ii. ← Sim 1
 ← Não 5

Tente saber o paradeiro actual da família.
 - se a família vive ainda na mesma freguesia e/ou localidade, faça novo contacto.
 - em qualquer outra hipótese, acaba a entrevista.

ii. Poderia falar com a mãe do/a (Nome da Criança)?

iv. ← Sim 1
 ← Não 5

iii. Gostaria então de falar com a pessoa responsável pelo/a (Nome da Criança). Se necessário, marque uma hora para se encontrar com a mãe ou substituto materno.

iv. (À mãe ou substituto materno): Bom dia. Chamo-me _____ e estou a fazer para a Universidade do Porto e para o Ministério da Educação, um trabalho sobre crianças e a forma como passam os seus dias. Soube que tem um filho/a de cerca de 4 anos e gostaria por isso de lhe fazer algumas perguntas acerca dele/a. É evidente que tudo aquilo que me disser será absolutamente confidencial. Se lhe fizer alguma pergunta à qual não quiser responder, diga que eu passo à frente.

v. ← Sim 1
 ← Não 5

Se não for possível de imediato, marque nova entrevista num prazo de 24 horas.

Dia ___/___/___ |__|__|

Hora _____ |__|__|

Se não for possível dentro de 24 horas: Indique o motivo. Acaba a entrevista.

v. Diga-me por favor o nome do seu/sua filho/a e a data de nascimento.

Nome: _____
 data: |__|__|__|__|__|__| (25)

"Todas as respostas que me der serão absolutamente confidenciais. O seu nome nunca aparecerá junto das respostas seja onde fôr, nem ficará registado. Se lhe fizer alguma pergunta à qual não queira responder, diga-me por favor e passamos à frente."

1. Começava por lhe perguntar quem são as pessoas que vivem cá em casa com o/a (Nome da Criança), mesmo que não estejam cá de momento. Vou começar por escrever o nome do/a (Nome da Criança). Em seguida, a senhora/o senhor que idade tem? Gostaria agora de saber a idade das restantes pessoas que vivem na casa e a relação que têm com o/a (Nome da Criança), começando dos mais velhos para os mais novos.

	a) RELAÇÃO COM CRIANÇA		b) SEXO MASC FEMI		c) IDADE
1. Criança			1	2	
2. Entrevistado			1	2	
3.			1	2	
4.			1	2	
5.			1	2	
6.			1	2	
7.			1	2	
8.			1	2	
9.			1	2	
10.			1	2	

(31)
 (35)
 (39)
 (43)
 (47)
 (51)
 (55)
 (59)
 (63)
 (67)

2- Há portanto (número de pessoas na lista) a viver cá em casa. Está certo?

nº de pessoas |__|__| (71)

Se o entrevistado disser que e stá certo, prossiga com a entrevista.

PARTE A - EXPERIÊNCIAS ACTUAIS DA CRIANÇA

3. Para além da senhora (ou do seu marido/companheiro) há mais alguém que normalmente tome conta do/a (Nome da Criança) ao longo da semana quer fora de casa quer aqui mesmo em sua casa? (Se "NÃO" ou "NINGUÉM insistir")

(73)

5 ← Sim 1
 ← Não 5

4. É capaz de calcular quantas horas durante a semana é que o/a (Nome da Criança) fica entregue a outras pessoas, para além da senhora (ou do seu marido/companheiro) ?

Total horas por semana (com aproximação de 1/2 hora) |__|__|__| (74)

5. PONTO DE CONTROLE

(78)

- A criança é cuidada por outros menos do que 2 horas/semana →	115 pag. 36	1
- Qualquer outra →	6 contracapa	2

SECÇÃO I - CRIANÇAS EM CASA COM IRMÃOS

8 - Como se chama o/a (irmão/irmã) ?
 nome _____

Escreva o tipo de contexto: _____

____|____|____|____|
 (8)

9 - De quantas crianças é que o/a (irmão/irmã) toma conta para além do/a (Nome da Criança) ?
 número _____

____|____|____|____|
 (13)

10 - Desde quando é que o/a (irmão/irmã) toma conta do/a (Nome da Criança) ?
 mês _____ ano _____

____|____|____|____|
 (15)
 ____|____|____|____|
 (17)

11 - Gostava de ter uma ideia do número de horas que o/a (Nome da Criança) passa em casa com o/a (irmão/irmã). Ao longo da semana, em que dias é que o/a (Nome da Criança) fica com o/a (irmão/irmã) ? Marque cada dia na coluna respectiva. Para cada dia referido pergunte [12]

12 - De que horas até que horas? Insista para obter a hora de chegada e de partida. Se for impossível, obtenha o número de horas por dia, numa semana normal.

Total horas/
 dia

11. DIA DA SEMANA	12. HORAS DO DIA
____ Segunda	Manhã: __h__m às __h__m Tarde: __h__m às h m
____ Terça	Manhã: __h__m às __h__m Tarde: __h__m às h m
____ Quarta	Manhã: __h__m às __h__m Tarde: __h__m às h m
____ Quinta	Manhã: __h__m às __h__m Tarde: h m às h m
____ Sexta	Manhã: __h__m às __h__m Tarde: __h__m às __h__m
____ Sábado	Manhã: __h__m às __h__m Tarde: h m às h m
____ Domingo	Manhã: __h__m às __h__m Tarde: __h__m às __h__m

____|____|____|____|
 (19)

____|____|____|____|
 (23)

____|____|____|____|
 (27)

____|____|____|____|
 (31)

____|____|____|____|
 (35)

____|____|____|____|
 (39)

____|____|____|____|
 (43)

____|____|____|____|
 (47)

13 - Há provavelmente razões que a levam a ter o/a (irmão/irmã) a tomar conta do/a (Nome da Criança). Quais são as suas razões? Escreva até 3 razões e depois codifique-as.

10. Razões relacionadas com Pai/Mãe (51)
- Mãe/Pai trabalham 11
 - Mãe/Pai estudam 12
 - Mãe/Pai têm outras actividades 13
 - Outras razões 14
20. Razões relacionadas com a criança
- Educação da criança 21
 - Necessidades sociais e emocionais da criança 22
 - Saúde física ou mental da criança 23
 - Outras razões 24
 - Outras razões ainda não referidas 30

14 - (Se houver mais do que uma razão). Qual destas razões acha que é a mais importante? Escreva o número de código correspondente à razão mais importante da questão anterior.

número ____|____|____|____|
 (57)

15 - O facto de ter o/a (irmão/irmã) a tomar conta do/a (Nome da Criança) levanta algum problema? Qual? (Escreva as 3 primeiras respostas e depois codifique).

- Inconveniência para pai/mãe 10
- Características pessoais do responsável 20
- Outros 50
- Não tem problemas 70

16 - No geral sente-se muito satisfeita, razoavelmente, pouco ou nada satisfeita por ter o/a (irmão/irmã) a tomar conta do/a (Nome da Criança)?

- Muito satisfeita 1
- Razoavelmente satisfeita 2
- Pouco satisfeita 3
- Nada satisfeita 4

Volte à contracapa e veja qual o contexto que se segue

SECÇÃO I - CRIANÇAS EM CASA COM IRMÃOS

8 - Como se chama o/a (irmão/irmã) ?

nome _____

Escreva o tipo de contexto: _____

1 1 1 0 1 2 1 1
(8)

9 - De quantas crianças é que o/a (irmão/irmã) toma conta para além do/a (Nome da Criança) ?

número _____

1 1 1 1
(13)

10 - Desde quando é que o/a (irmão/irmã) toma conta do/a (Nome da Criança) ?

mês _____

1 1 1 1
(15)

ano _____

1 1 1 1
(17)

11 - Gostava de ter uma ideia do número de horas que o/a (Nome da Criança) passa em casa com o/a (irmão/irmã). Ao longo da semana, em que dias é que o/a (Nome da Criança) fica com o/a (irmão/irmã) ? Marque cada dia na coluna respectiva. Para cada dia referido pergunte 12

12 - De que horas até que horas? Insista para obter a hora de chegada e de partida. Se for impossível, obtenha o número de horas por dia, numa semana normal.

11. DIA DA SEMANA	12. HORAS DO DIA
___ Segunda	Manhã: _h _m às _h _m Tarde: _h _m às _h _m
___ Terça	Manhã: _h _m às _h _m Tarde: _h _m às _h _m
___ Quarta	Manhã: _h _m às _h _m Tarde: _h _m às _h _m
___ Quinta	Manhã: _h _m às _h _m Tarde: _h _m às _h _m
___ Sexta	Manhã: _h _m às _h _m Tarde: _h _m às _h _m
___ Sábado	Manhã: _h _m às _h _m Tarde: _h _m às _h _m
___ Domingo	Manhã: _h _m às _h _m Tarde: _h _m às _h _m

Total horas/
dia

1 1 1 1 1 1
(19)

1 1 1 1 1 1
(23)

1 1 1 1 1 1
(27)

1 1 1 1 1 1
(31)

1 1 1 1 1 1
(35)

1 1 1 1 1 1
(39)

1 1 1 1 1 1
(43)

1 1 1 1 1 1
(47)

13 - Há provavelmente razões que a levam a ter o/a (irmão/irmã) a tomar conta do/a (Nome da Criança). Quais são as suas razões? Escreva até 3 razões e depois codifique-as.

10. Razões relacionadas com Pai/Mãe
Mãe/Pai trabalham
Mãe/Pai estudam
Mãe/Pai têm outras actividades
Outras razões

(51)

11

12

13

14

20. Razões relacionadas com a criança
Educação da criança
Necessidades sociais e emocionais da criança

21

22

23

24

30

Saúde física ou mental da criança
Outras razões

Outras razões ainda não referidas

14 - (Se houver mais do que uma razão). Qual destas razões acha que é a mais importante? Escreva o número de código correspondente à razão mais importante da questão anterior.

número _____

1 1 1 1
(57)

15 - O facto de ter o/a (irmão/irmã) a tomar conta do/a (Nome da Criança) levanta algum problema? Qual? (Escreva as 3 primeiras respostas e depois codifique).

Inconveniência para pai/mãe
Características pessoais do responsável
Outros
Não tem problemas

(59)

10

20

50

70

16 - No geral sente-se muito satisfeita, razoavelmente, pouco ou nada satisfeita por ter o/a (irmão/irmã) a tomar conta do/a (Nome da Criança)?

(65)

Muito satisfeita
Razoavelmente satisfeita
Pouco satisfeita
Nada satisfeita

1

2

3

4

Volte à contracapa e veja qual o contexto que se segue

SECÇÃO II: CRIANÇA EM CASA COM OUTROS FAMILIARES, VIZINHOS, EMPREGADA OU BABYSITTER

17 - (Se necessário) Qual a relação do/a (Pessoa Responsável) com a criança?

relação _____

Escreva o tipo de contexto: _____

1 1 1 0 3 1
(8)

18 - De quantas crianças é que o/a (Pessoa Responsável) toma conta para além do/a (Nome da Criança) ?

número de crianças _____

1 1 1 1
(13)

19 - Desde quando é que o/a (Nome do Responsável) toma conta do/a (Nome da Criança) ?

mês _____

1 1 1 1
(15)

ano

1 1 1 1
(17)

20 - Gostava (novamente) de ter uma ideia do número de horas que o/a (Nome da Criança) passa em casa com o/a (Pessoa Responsável). Pense (novamente) numa semana normal, e diga-me por favor em que dias é que o/a (Nome da Criança) fica com o/a (Pessoa Responsável) ? Marque cada dia na coluna respectiva. Para cada dia referido pergunte 21

21 - De que horas até que horas? Insista para obter a hora de chegada e de partida. Se for impossível, obtenha o número de horas por dia, numa semana normal.

20. DIA DA SEMANA	21. HORAS DO DIA
___ Segunda	Manhã: __h __m às __h __m Tarde: __h __m às __h __m
___ Terça	Manhã: __h __m às __h __m Tarde: __h __m às __h __m
___ Quarta	Manhã: __h __m às __h __m Tarde: __h __m às __h __m

Total horas/dia

1 1 1 1 1 1
(19)

1 1 1 1 1 1
(23)

1 1 1 1 1 1
(27)

20. DIA DA SEMANA	21. HORAS DO DIA
___ Quinta	Manhã: __h __m às __h __m Tarde: __h __m às __h __m
___ Sexta	Manhã: __h __m às __h __m Tarde: __h __m às __h __m
___ Sábado	Manhã: __h __m às __h __m Tarde: __h __m às __h __m
___ Domingo	Manhã: __h __m às __h __m Tarde: __h __m às __h __m

Total horas/dia

1 1 1 1 1 1
(31)

1 1 1 1 1 1
(35)

1 1 1 1 1 1
(39)

1 1 1 1 1 1
(43)

1 1 1 1 1 1
(47)

22 - Paga alguma coisa à/ao (Pessoa Responsável) para tomar conta do/a (Nome da Criança) ?

Sim 1
24 ← Não 5

23 - Quanto paga?

quantia _____ \$

1 1 1 1 1 1
(52)

(57)

por hora 1
por dia 2
por semana 3
por mês 4

24 - Contribui com (mais) alguma coisa, por ex: alimentos, pequenos trabalhos, para o/a (Pessoa Responsável) tomar conta do/a (Nome da Criança) ?

Sim 1
27 ← Não 5

25 - Com quê?

Géneros 1
Ajuda 2
Presentes 3
Pequenos serviços 5
Outros 6

(59)

26 - Qual o valor aproximado desses contributos?

quantia _____ \$

1 1 1 1 1 1
(64)

(69)

por hora 1
por dia 2
por semana 3
por mês 4

27 - Quais foram as razões que a levaram a ter o/a (Pessoa Responsável) a tomar conta do/a seu/sua filho/a. Escreva até 3 razões e depois codifique-as.

(8)

10. Razões relacionadas com Pai/Mãe

- Mãe/Pai trabalham 11
- Mãe/Pai estudam 12
- Mãe/Pai têm outras obrigações 13
- Outras razões 14

20. Razões relacionadas com a criança

- Educação da criança 21
- Necessidades sociais e emocionais da criança 22
- Saúde física ou mental da criança 23
- Outras razões 24
- Outras razões ainda não referidas 30

28 - (Se houver mais do que uma razão): Qual destas razões acha que é a mais importante? Escreva o número de código correspondente à razão mais importante da questão anterior.

número | _ | _ |
(14)

29 - O facto de ter o/a (Pessoa Responsável) a tomar conta do/a (Nome da Criança) levanta alguma problema? Qual? Escreva as 3 primeiras respostas e depois codifique.

(16)

- Inconveniência para pai/mãe 10
- Características pessoais do responsável 20
- Preço excessivo 40
- Outros 50
- Não tem problemas 70

30 - No geral, como se sente em relação aos cuidados prestados à/ao (Nome da Criança) pela/o (Pessoa responsável): muito satisfeita, razoavelmente, pouco ou nada satisfeita?

(22)

- Muito satisfeita 1
- Razoavelmente satisfeita 2
- Pouco satisfeita 3
- Nada satisfeita 4

Volte à contracapa e veja qual o contexto que se segue

SECCÃO II: CRIANÇA EM CASA COM OUTROS FAMILIARES, VIZINHOS, EMPREGADA OU BABYSITTER

17 - (Se necessário) Qual a relação do/a (Pessoa Responsável) com a criança?

relação _____

Escreva o tipo de contexto: _____

|_|_|0|4|_|
(8)

18 - De quantas crianças é que o/a (Pessoa Responsável) toma conta para além do/a (Nome da Criança) ?

número de crianças _____

|_|_|_|
(13)

19- Desde quando é que o/a (Nome do Responsável) toma conta do/a (Nome da Criança) ?

mês _____

|_|_|_|
(15)

ano

|_|_|_|
(17)

20 - Gostava (novamente) de ter uma ideia do número de horas que o/a (Nome da Criança) passa em casa com o/a (Pessoa Responsável). Pense (novamente) numa semana normal, e diga-me por favor em que dias é que o/a (Nome da Criança) fica com o/a (Pessoa Responsável) ? Marque cada dia na coluna respectiva. Para cada dia referido pergunte 21

20. DIA DA SEMANA	21. HORAS DO DIA
___Segunda	Manhã: __h __m às __h __m Tarde: __h __m às __h __m
___Terça	Manhã: __h __m às __h __m Tarde: __h __m às __h __m
___Quarta	Manhã: __h __m às __h __m Tarde: __h __m às __h __m

Total ho-
ras/dia

|_|_|_|_|
(19)

|_|_|_|_|
(23)

|_|_|_|_|
(27)

20. DIA DA SEMANA	21. HORAS DO DIA
___Quinta	Manhã: __h __m às __h __m Tarde: __h __m às __h __m
___Sexta	Manhã: __h __m às __h __m Tarde: __h __m às __h __m
___Sábado	Manhã: __h __m às __h __m Tarde: __h __m às __h __m
___Domingo	Manhã: __h __m às __h __m Tarde: __h __m às __h __m

Total ho-
ras/dia

|_|_|_|_|
(31)

|_|_|_|_|
(35)

|_|_|_|_|
(39)

|_|_|_|_|
(43)

|_|_|_|_|
(47)

22 - Paga alguma coisa à/ao (Pessoa Responsável) para tomar conta do/a (Nome da Criança) ?

Sim

24 ← Não

1
5

23 - Quanto paga?

quantia _____ \$

|_|_|_|_|
(52)

(57)

- por hora 1
- por dia 2
- por semana 3
- por mês 4

24 - Contribui com (mais) alguma coisa, por ex: alimentos, pequenos trabalhos, para o/a (Pessoa Responsável) tomar conta do/a (Nome da Criança) ?

Sim

27 ← Não

1
5

25 - Com quê?

- Gêneros 1
- Ajuda 2
- Presentes 3
- Pequenos serviços 5
- Outros 6

26 - Qual o valor aproximado desses contributos?

quantia _____ \$

|_|_|_|_|
(64)

(69)

- por hora 1
- por dia 2
- por semana 3
- por mês 4

27 - Quais foram as razões que a levaram a ter o/a (*Pessoa Responsável*) a tomar conta do/a seu/sua filho/a. Escreva até 3 razões e depois codifique-as.

(8)

10. Razões relacionadas com Pai/Mãe

- Mãe/Pai trabalham 11
 Mãe/Pai estudam 12
 Mãe/Pai têm outras obrigações 13
 Outras razões 14

20. Razões relacionadas com a criança

- Educação da criança 21
 Necessidades sociais e emocionais da criança 22
 Saúde física ou mental da criança 23
 Outras razões 24
 Outras razões ainda não referidas 30

28 - (Se houver mais do que uma razão): Qual destas razões acha que é a mais importante? Escreva o número de código correspondente à razão mais importante da questão anterior.

número | _ | _ |

(14)

29 - O facto de ter o/a (*Pessoa Responsável*) a tomar conta do/a (*Nome da Criança*) levantar alguma problema? Qual? Escreva as 3 primeiras respostas e depois codifique.

(16)

- Inconveniência para pai/mãe 10
 Características pessoais do responsável 20
 Preço excessivo 40
 Outros 50
 Não tem problemas 70 ...

30 - No geral, como se sente em relação aos cuidados prestados à/ao (*Nome da Criança*) pela/o (*Pessoa responsável*): muito satisfeita, razoavelmente, pouco ou nada satisfeita?

(22)

- Muito satisfeita 1
 Razoavelmente satisfeita 2
 Pouco satisfeita 3
 Nada satisfeita 4

Volte à contracapa e veja qual o contexto que se segue

SECÇÃO II: CRIANÇA EM CASA COM OUTROS FAMILIARES, VIZINHOS, EMPREGADA OU BABYSITTER

17 - (Se necessário) Qual a relação do/a (Pessoa Responsável) com a criança?

relação _____

Escreva o tipo de contexto: _____

18 - De quantas crianças é que o/a (Pessoa Responsável) toma conta para além do/a (Nome da Criança) ?

número de crianças _____

19 - Desde quando é que o/a (Nome do Responsável) toma conta do/a (Nome da Criança) ?

mês _____

ano _____

20 - Gostava (novamente) de ter uma ideia do número de horas que o/a (Nome da Criança) passa em casa com o/a (Pessoa Responsável). Pense (novamente) numa semana normal, e diga-me por favor em que dias é que o/a (Nome da Criança) fica com o/a (Pessoa Responsável) ? Marque cada dia na coluna respectiva. Para cada dia referido pergunte 21

21 - De que horas até que horas? Insista para obter a hora de chegada e de partida. Se for impossível, obtenha o número de horas por dia, numa semana normal.

***** 08

20. DIA DA SEMANA	21. HORAS DO DIA
____ Segunda	Manhã: _____ h ____ m às _____ h ____ m Tarde: _____ h ____ m às _____ h ____ m
____ Terça	Manhã: _____ h ____ m às _____ h ____ m Tarde: _____ h ____ m às _____ h ____ m
____ Quarta	Manhã: _____ h ____ m às _____ h ____ m Tarde: _____ h ____ m às _____ h ____ m

Total horas/dia

____ (19)

____ (23)

____ (27)

20. DIA DA SEMANA	21. HORAS DO DIA
____ Quinta	Manhã: _____ h ____ m às _____ h ____ m Tarde: _____ h ____ m às _____ h ____ m
____ Sexta	Manhã: _____ h ____ m às _____ h ____ m Tarde: _____ h ____ m às _____ h ____ m
____ Sábado	Manhã: _____ h ____ m às _____ h ____ m Tarde: _____ h ____ m às _____ h ____ m
____ Domingo	Manhã: _____ h ____ m às _____ h ____ m Tarde: _____ h ____ m às _____ h ____ m

9
Total horas/dia

____ (31)

____ (35)

____ (39)

____ (43)

____ (47)

22 - Paga alguma coisa à/ao (Pessoa Responsável) para tomar conta do/a (Nome da Criança) ?

Sim 1
24 ← Não 5

23 - Quanto paga?

quantia _____ \$

por hora 1
por dia 2
por semana 3
por mês 4

24 - Contribui com (mais) alguma coisa, por ex: alimentos, pequenos trabalhos, para o/a (Pessoa Responsável) tomar conta do/a (Nome da Criança) ?

Sim 1
27 ← Não 5

25 - Com quê?

Gêneros 1
Ajuda 2
Presentes 3
Pequenos serviços 5
Outros 6

26 - Qual o valor aproximado desses contributos?

quantia _____ \$

por hora 1
por dia 2
por semana 3
por mês 4

(51)

____ (52)
____ (57)

(58)

(59)

____ (64)
____ (69)

27 - Quais foram as razões que a levaram a ter o/a (Pessoa Responsável) a tomar conta do/a seu/sua filho/a. Escreva até 3 razões e depois codifique-as.

(8)

10. Razões relacionadas com Pai/Mãe

- Mãe/Pai trabalham 11
 Mãe/Pai estudam 12
 Mãe/Pai têm outras obrigações 13
 Outras razões 14

20. Razões relacionadas com a criança

- Educação da criança 21
 Necessidades sociais e emocionais da criança 22
 Saúde física ou mental da criança 23
 Outras razões 24
 Outras razões ainda não referidas 30

28 - (Se houver mais do que uma razão): Qual destas razões acha que é a mais importante? Escreva o número de código correspondente à razão mais importante da questão anterior.

número | _ | _ |
 (14)

29 - O facto de ter o/a (Pessoa Responsável) a tomar conta do/a (Nome da Criança) levanta alguma problema? Qual? Escreva as 3 primeiras respostas e depois codifique.

(16)

- Inconveniência para pai/mãe 10
 Características pessoais do responsável 20
 Preço excessivo 40
 Outros 50
 Não tem problemas 70

30 - No geral, como se sente em relação aos cuidados prestados à/ao (Nome da Criança) pela/o (Pessoa responsável): muito satisfeita, razoavelmente, pouco ou nada satisfeita?

(22)

- Muito satisfeita 1
 Razoavelmente satisfeita 2
 Pouco satisfeita 3
 Nada satisfeita 4

Volte à contracapa e veja qual o contexto que se segue

SECÇÃO II: CRIANÇA EM CASA COM OUTROS FAMILIARES, VIZINHOS, EMPREGADA OU BABYSITTER

17 - (Se necessário) Qual a relação do/a (Pessoa Responsável) com a criança?

relação _____

Escreva o tipo de contexto: _____

____|____|0|6|____|____|
(8)

18 - De quantas crianças é que o/a (Pessoa Responsável) toma conta para além do/a (Nome da Criança) ?

número de crianças _____

____|____|____|____|
(13)

19- Desde quando é que o/a (Nome do Responsável) toma conta do/a (Nome da Criança) ?

mês _____

____|____|____|____|
(15)

ano

____|____|____|____|
(17)

20 - Gostava (novamente) de ter uma ideia do número de horas que o/a (Nome da Criança) passa em casa com o/a (Pessoa Responsável). Pense (novamente) numa semana normal, e diga-me por favor em que dias é que o/a (Nome da Criança) fica com o/a (Pessoa Responsável) ? Marque cada dia na coluna respectiva. Para cada dia referido pergunte 21

21 - De que horas até que horas? Insista para obter a hora de chegada e de partida. Se for impossível, obtenha o número de horas por dia, numa semana normal.

20. DIA DA SEMANA	21. HORAS DO DIA
____ Segunda	Manhã: ____h ____m às ____h ____m Tarde: ____h ____m às ____h ____m
____ Terça	Manhã: ____h ____m às ____h ____m Tarde: ____h ____m às ____h ____m
____ Quarta	Manhã: ____h ____m às ____h ____m Tarde: ____h ____m às ____h ____m

Total horas/dia

____|____|____|____|____|____|
(19)

____|____|____|____|____|____|
(23)

____|____|____|____|____|____|
(27)

20. DIA DA SEMANA	21. HORAS DO DIA
____ Quinta	Manhã: ____h ____m às ____h ____m Tarde: ____h ____m às ____h ____m
____ Sexta	Manhã: ____h ____m às ____h ____m Tarde: ____h ____m às ____h ____m
____ Sábado	Manhã: ____h ____m às ____h ____m Tarde: ____h ____m às ____h ____m
____ Domingo	Manhã: ____h ____m às ____h ____m Tarde: ____h ____m às ____h ____m

Total horas/dia

____|____|____|____|____|____|
(31)

____|____|____|____|____|____|
(35)

____|____|____|____|____|____|
(39)

____|____|____|____|____|____|
(43)

____|____|____|____|____|____|
(47)

22 - Paga alguma coisa à/ao (Pessoa Responsável) para tomar conta do/a (Nome da Criança) ?

(51)

Sim 1
24 ← Não 5

23 - Quanto paga?

quantia _____ \$

____|____|____|____|____|____|
(52)

(57)

por hora 1
por dia 2
por semana 3
por mês 4

24 - Contribui com (mais) alguma coisa, por ex: alimentos, pequenos trabalhos, para o/a (Pessoa Responsável) tomar conta do/a (Nome da Criança) ?

(58)

Sim 1
27 ← Não 5

25 - Com quê?

(59)

Géneros 1
Ajuda 2
Presentes 3
Pequenos serviços 5
Outros 6

26 - Qual o valor aproximado desses contributos?

quantia _____ \$

____|____|____|____|____|____|
(64)

(69)

por hora 1
por dia 2
por semana 3
por mês 4

27 - Quais foram as razões que a levaram a ter o/a (Pessoa Responsável) a tomar conta do/a seu/sua filho/a. Escreva até 3 razões e depois codifique-as.

(8)

10. Razões relacionadas com Pai/Mãe

- Mãe/Pai trabalham 11
 Mãe/Pai estudam 12
 Mãe/Pai têm outras obrigações 13
 Outras razões 14

20. Razões relacionadas com a criança

- Educação da criança 21
 Necessidades sociais e emocionais da criança 22
 Saúde física ou mental da criança 23
 Outras razões 24
Outras razões ainda não referidas 30

28 - (Se houver mais do que uma razão): Qual destas razões acha que é a mais importante? Escreva o número de código correspondente à razão mais importante da questão anterior.

número | _ | _ |
 (14)

29 - O facto de ter o/a (Pessoa Responsável) a tomar conta do/a (Nome da Criança) levanta alguma problema? Qual? Escreva as 3 primeiras respostas e depois codifique.

(16)

- Inconveniência para pai/mãe 10
 Características pessoais do responsável 20
 Preço excessivo 40
 Outros 50
 Não tem problemas 70

30 - No geral, como se sente em relação aos cuidados prestados à/ao (Nome da Criança) pela/o (Pessoa responsável): muito satisfeita, razoavelmente, pouco ou nada satisfeita?

(22)

- Muito satisfeita 1
 Razoavelmente satisfeita 2
 Pouco satisfeita 3
 Nada satisfeita 4

Volte à contracapa e veja qual o contexto que se segue

SECÇÃO III: CRIANÇA EM CASA DE FAMILIARES/VIZINHOS/AMIGOS/AMA

31- (Se necessário) Qual a relação do/a Pessoa Responsável com o/a (Nome da Criança) ?

relação _____

Escreva o tipo de contexto _____

32 - De quantas crianças é que o/a (Pessoa Responsável) toma conta para além do/a (Nome da Criança) ?

número |__|__|
(13)

33 - Qual a distância de sua casa até casa do/a (Nome do Responsável) ?

Km |__|__|
(15)

m |__|__|__|
(17)

34- Como é que leva o/a (Nome da Criança) para lá? A pé, de carro, em transportes públicos ou de qualquer outra forma?

- 36 ← A pé
 ← Carro próprio
 ← Transporte público
 Outro: _____

35 - Quanto paga aproximadamente por este transporte?

quantia _____ \$ |__|__|__|__|
(21)

- Por dia 1
 Por semana 2
 Por mês 3

36- Normalmente quanto tempo demora para levar o/a (Nome da Criança) de casa até casa do/a (Pessoa Responsável) ?

- menos de 6 minutos 1
 6 a 10 minutos 2
 11 a 15 minutos 3
 16 a 20 minutos 4
 21 a 30 minutos 5
 31 a 45 minutos 6
 46 a 60 minutos 7
 mais de 60 minutos 8

37 - Desde quando é que o/a (Pessoa Responsável) toma conta do/a (Nome da Criança) ?

mês |__|__| (28)

ano |__|__|
(30)

38 -Gostava (novamente) de ter uma ideia do número de horas que o/a (Nome da Criança) passa na casa do/a (Pessoa Responsável). Pense (novamente) numa semana normal, e diga-me por favor em que dias é que o/a (Nome da Criança) fica em casa do/a (Pessoa Responsável) ?

Marque cada dia na coluna respectiva. Para cada dia referido pergunte 39

39 - De que horas até que horas? Insista para obter a hora de chegada e de partida. Se for impossível, obtenha o número de horas por dia, numa semana normal.

38. DIA DA SEMANA	39. HORAS DO DIA
___ Segunda	Manhã: __ h __ m às __ h __ m Tarde: __ h __ m às __ h __ m
___ Terça	Manhã: __ h __ m às __ h __ m Tarde: __ h __ m às __ h __ m
___ Quarta	Manhã: __ h __ m às __ h __ m Tarde: __ h __ m às __ h __ m
___ Quinta	Manhã: __ h __ m às __ h __ m Tarde: __ h __ m às __ h __ m
___ Sexta	Manhã: __ h __ m às __ h __ m Tarde: __ h __ m às __ h __ m
___ Sábado	Manhã: __ h __ m às __ h __ m Tarde: __ h __ m às __ h __ m
___ Domingo	Manhã: __ h __ m às __ h __ m Tarde: __ h __ m às __ h __ m

40- Paga alguma coisa à/ao (Pessoa Responsável) para tomar conta do/a (Nome da Criança) ?

- 42 ← Sim 1
 ← Não 5

41 - Quanto paga?

quantia _____ \$ |__|__|__|__|
(65)

- por hora 1 (70)
 por dia 2
 por semana 3
 por mês 4

42- Contribui com (mais) alguma coisa, por ex: alimentos, pequenos trabalhos, pelos cuidados que o/a (Pessoa Responsável) presta à/ao (Nome da Criança) ?

- 45 ← Sim 1
 ← Não 5

|__|__|__|__|
(32)

|__|__|__|__|
(36)

|__|__|__|__|
(40)

|__|__|__|__|
(44)

|__|__|__|__|
(48)

|__|__|__|__|
(52)

|__|__|__|__|
(36)

|__|__|__|__|
(60)

|__|__|__|__|
(64)

|__|__|__|__|
(65)

|__|__|__|__|
(70)

|__|__|__|__|
(71)

43 - Com quê?

- (8)
- Géneros 1
- Ajuda 2
- Presentes 3
- Pequenos serviços 5
- Outros 6

44 - Qual o valor aproximado desses contributos?

quantia _____ \$
(13)
(18)

- Por hora 1
- Por dia 2
- Por semana 3
- Por mês 4

45 - Em casa do/a (Pessoa Responsável) é servida alguma refeição ou merenda ao/à (Nome da Criança) não contando com o que ele/ela eventualmente possa levar de casa?

(19)

- Sim 1
- 49 ← Não 5

46 - Qual ou quais?

- | | S. | Não |
|----------------|----|--------|
| Pequeno almoço | 1 | 5 (20) |
| Meio da manhã | 1 | 5 (21) |
| Almoço | 1 | 5 (22) |
| Lanche | 1 | 5 (23) |
| Jantar | 1 | 5 (24) |

47 - Paga alguma coisa extra por esta(s) refeição (refeições)?

(25)

- Sim 1
- 49 ← Não 5

48 - Quanto?

quantia _____ \$
(26)
(31)

- Por dia 1
- Por semana 2
- Por mês 3

49 - Quais foram as razões que a levaram a ter o/a (Pessoa Responsável) a tomar conta do/a seu/sua filho/a ? (Escreva até 3 razões e depois codifique-as).

(32)

10. Razões relacionadas com Pai/Mãe

- Mãe/Pai trabalham 11
- Mãe/Pai estudam 12
- Mãe/Pai têm outras obrigações 13
- Outras Razões 14

20. Razões relacionadas com a criança

- Educação da criança 21
- Necessidades sociais e emocionais da criança 22
- Saúde física ou mental da criança 23
- Outras razões 24
- Outras razões ainda não referidas 30

50 - (Se houver mais do que uma razão). Qual destas razões acha que é a mais importante? Escreva o número de código correspondente à razão mais importante da questão anterior.

número
(38)

51 - O facto de o/a (Nome da Criança) ficar na casa do/a (Pessoa Responsável) tem algum inconveniente do seu ponto de vista? Qual? Escreva as 3 primeiras respostas e depois codifique.

(40)

10. Inconveniência

- Local 11
- Horas 12
- Não recebe criança doente 13
- Outros 14

20. Características da pessoa que toma conta da

criança

Características pessoais (personalidade, higiene,

etc.) 21

Falta ou não cumpre horário 22

Qualificações insuficientes 23

Criança não gosta 24

Outros 25

Características do contexto 30

Preço 40

Não tem problemas 70

52 - No geral sente-se muito satisfeita, razoavelmente, pouco ou nada satisfeita por ter o/a (Nome do Responsável) a tomar conta do/a (Nome da Criança) ?

(46)

- Muito satisfeita 1
- Razoavelmente satisfeita 2
- Pouco satisfeita 3
- Nada satisfeita 4

Volte à contracapa e veja qual o contexto que se segue

SECÇÃO III: CRIANÇA EM CASA DE FAMILIARES/VIZINHOS/AMIGOS/AMA

31- (Se necessário) Qual a relação do/a Pessoa Responsável com o/a (Nome da Criança) ?

relação _____

Escreva o tipo de contexto _____

32 - De quantas crianças é que o/a (Pessoa Responsável) toma conta para além do/a (Nome da Criança) ?

número _____
(13)

33 - Qual a distância de sua casa até casa do/a (Nome do Responsável) ?

Km _____
(15)

m _____
(17)

34- Como é que leva o/a (Nome da Criança) para lá? A pé, de carro, em transportes públicos ou de qualquer outra forma?

- A pé
- Carro próprio
- Transporte público
- Outro: _____

35 - Quanto paga aproximadamente por este transporte? quantia _____ \$

- Por dia 1
- Por semana 2
- Por mês 3

36- Normalmente quanto tempo demora para levar o/a (Nome da Criança) de casa até casa do/a (Pessoa Responsável) ?

- menos de 6 minutos 1
- 6 a 10 minutos 2
- 11 a 15 minutos 3
- 16 a 20 minutos 4
- 21 a 30 minutos 5
- 31 a 45 minutos 6
- 46 a 60 minutos 7
- mais de 60 minutos 8

37 - Desde quando é que o/a (Pessoa Responsável) toma conta do/a (Nome da Criança) ?

mês _____

ano _____
(30)

38 - Gostava (novamente) de ter uma ideia do número de horas que o/a (Nome da Criança) passa na casa do/a (Pessoa Responsável). Pense (novamente) numa semana normal, e diga-me por favor em que dias é que o/a (Nome da Criança) fica em casa do/a (Pessoa Responsável) ?

Marque cada dia na coluna respectiva. Para cada dia referido pergunte 39

39 - De que horas até que horas? Insista para obter a hora de chegada e de partida. Se for impossível, obtenha o número de horas por dia, numa semana normal.

38. DIA DA SEMANA	39. HORAS DO DIA
Segunda	Manhã: __h __m às __h __m Tarde: __h __m às __h __m
Terça	Manhã: __h __m às __h __m Tarde: __h __m às __h __m
Quarta	Manhã: __h __m às __h __m Tarde: __h __m às __h __m
Quinta	Manhã: __h __m às __h __m Tarde: __h __m às __h __m
Sexta	Manhã: __h __m às __h __m Tarde: __h __m às __h __m
Sábado	Manhã: __h __m às __h __m Tarde: __h __m às __h __m
Domingo	Manhã: __h __m às __h __m Tarde: __h __m às __h __m

40 - Paga alguma coisa à/ao (Pessoa Responsável) para tomar conta do/a (Nome da Criança) ?

- Sim 1
- Não 5

41 - Quanto paga?

- quantia _____ \$ _____
- por hora 1 (70)
- por dia 2
- por semana 3
- por mês 4

42 - Contribui com (mais) alguma coisa, por ex: alimentos, pequenos trabalhos, pelos cuidados que o/a (Pessoa Responsável) presta à/ao (Nome da Criança) ?

- Sim 1
- Não 5

(32)

(36)

(40)

(44)

(48)

(52)

(36)

(60)
(64)

(65)

(71)

- 43 - Com quê?
- | | |
|-------------------|-----|
| | (8) |
| Gêneros | 1 |
| Ajuda | 2 |
| Presentes | 3 |
| Pequenos serviços | 5 |
| Outros | 6 |

44 - Qual o valor aproximado desses contributos?

quantia _____ \$

(13)
(18)

Por hora	1
Por dia	2
Por semana	3
Por mês	4

45 - Em casa do/a (Pessoa Responsável) é servida alguma refeição ou merenda ao/a (Nome da Criança) não contando com o que ele/ela eventualmente possa levar de casa?

(19)

Sim	1
49 ← Não	5

46 - Qual ou quais?

	S.	Não
Pequeno almoço	1	5 (20)
Meio da manhã	1	5 (21)
Almoço	1	5 (22)
Lanche	1	5 (23)
Jantar	1	5 (24)

47 - Paga alguma coisa extra por esta(s) refeição (refeições)?

(25)

Sim	1
49 ← Não	5

48 - Quanto?

quantia _____ \$

(26)
(31)

Por dia	1
Por semana	2
Por mês	3

49 - Quais foram as razões que a levaram a ter o/a (Pessoa Responsável) a tomar conta do/a seu/sua filho/a ? (Escreva até 3 razões e depois codifique-as).

- (32)
10. Razões relacionadas com Pai/Mãe
- | | |
|-------------------------------|----|
| Mãe/Pai trabalham | 11 |
| Mãe/Pai estudam | 12 |
| Mãe/Pai têm outras obrigações | 13 |
| Outras Razões | 14 |

20. Razões relacionadas com a criança
- | | |
|--|----|
| Educação da criança | 21 |
| Necessidades sociais e emocionais da criança | 22 |
| Saúde física ou mental da criança | 23 |
| Outras razões | 24 |
| Outras razões ainda não referidas | 30 |

50 - (Se houver mais do que uma razão). Qual destas razões acha que é a mais importante? Escreva o número de código correspondente à razão mais importante da questão anterior.

número

(38)

51 - O facto de o/a (Nome da Criança) ficar na casa do/a (Pessoa Responsável) tem algum inconveniente do seu ponto de vista? Qual? Escreva as 3 primeiras respostas e depois codifique.

- (40)
10. Inconveniência
- | | |
|---------------------------|----|
| Local | 11 |
| Horas | 12 |
| Não recebe criança doente | 13 |
| Outros | 14 |

20. Características da pessoa que toma conta da criança
- Características pessoais (personalidade, higiene etc.)
- | | |
|-----------------------------|----|
| Falta ou não cumpre horário | 21 |
| Qualificações insuficientes | 22 |
| Criança não gosta | 23 |
| Outros | 24 |
| Características do contexto | 25 |
| Preço | 30 |
| Não tem problemas | 40 |
| | 70 |

52 - No geral sente-se muito satisfeita, razoavelmente, pouco ou nada satisfeita por ter o/a (Nome do Responsável) a tomar conta do/a (Nome da Criança) ?

- (46)
- | | |
|--------------------------|---|
| Muito satisfeita | 1 |
| Razoavelmente satisfeita | 2 |
| Pouco satisfeita | 3 |
| Nada satisfeita | 4 |

Volte à contracapa e veja qual o contexto que se segue

SECÇÃO III: CRIANÇA EM CASA DE FAMILIARES/VIZINHOS/AMIGOS/AMAS

31- (Se necessário) Qual a relação do/a Pessoa Responsável com o/a (Nome da Criança)?

relação _____

Escreva o tipo de contexto _____

32 - De quantas crianças é que o/a (Pessoa Responsável) toma conta para além do/a (Nome da Criança)?

número
|_|_|_|
(13)

33 - Qual a distância de sua casa até casa do/a (Nome do Responsável)?

Km
|_|_|_|
(15)

m
|_|_|_|_|
(17)

34- Como é que leva o/a (Nome da Criança) para lá? A pé, de carro, em transportes públicos ou de qualquer outra forma?

A pé
 Carro próprio
 Transporte público
Outro: _____
4

35 - Quanto paga aproximadamente por este transporte?

quantia \$
|_|_|_|_|_|
(21)

Por dia 1
Por semana 2
Por mês 3

36- Normalmente quanto tempo demora para levar o/a (Nome da Criança) de casa até casa do/a (Pessoa Responsável)?

menos de 6 minutos 1
6 a 10 minutos 2
11 a 15 minutos 3
16 a 20 minutos 4
21 a 30 minutos 5
31 a 45 minutos 6
46 a 60 minutos 7
mais de 60 minutos 8

37 - Desde quando é que o/a (Pessoa Responsável) toma conta do/a (Nome da Criança)?

mês
|_|_|_|
(28)

ano
|_|_|_|
(30)

38 -Gostava (novamente) de ter uma ideia do número de horas que o/a (Nome da Criança) passa na casa do/a (Pessoa Responsável). Pense (novamente) numa semana normal, e diga-me por favor em que dias é que o/a (Nome da Criança) fica em casa do/a (Pessoa Responsável)?

Marque cada dia na coluna respectiva.
Para cada dia referido pergunte 39

39 - De que horas até que horas? Insista para obter a hora de chegada e de partida. Se for impossível, obtenha o número de horas por dia, numa semana normal.

38. DIA DA SEMANA	39. HORAS DO DIA
___ Segunda	Manhã: __h __m às __h __m Tarde: __h __m às __h __m
___ Terça	Manhã: __h __m às __h __m Tarde: __h __m às __h __m
___ Quarta	Manhã: __h __m às __h __m Tarde: __h __m às __h __m
___ Quinta	Manhã: __h __m às __h __m Tarde: __h __m às __h __m
___ Sexta	Manhã: __h __m às __h __m Tarde: __h __m às __h __m
___ Sábado	Manhã: __h __m às __h __m Tarde: __h __m às __h __m
___ Domingo	Manhã: __h __m às __h __m Tarde: __h __m às __h __m

40- Paga alguma coisa à/ao (Pessoa Responsável) para tomar conta do/a (Nome da Criança)?

Sim 1
 Não 5

41 - Quanto paga?

quantia \$
|_|_|_|_|_|
(65)

por hora 1 (70)
por dia 2
por semana 3
por mês 4

42 - Contribui com (mais) alguma coisa, por ex: alimentos, pequenos trabalhos, pelos cuidados que o/a (Pessoa Responsável) presta à/ao (Nome da Criança)?

Sim 1
 Não 5

|_|_|0|9|_|
(8)

|_|_|_|_|
(32)

|_|_|_|
(13)

|_|_|_|_|
(36)

|_|_|_|
(15)

|_|_|_|_|
(17)

|_|_|_|_|
(40)

(20)

1
2
3
4

|_|_|_|_|
(44)

|_|_|_|_|_|
(21)

(26)

|_|_|_|_|
(48)

(27)

|_|_|_|_|
(52)

1
2
3
4
5
6
7
8

|_|_|_|_|
(36)

(28)

|_|_|_|

|_|_|_|
(30)

|_|_|_|_|
(60)
(64)

|_|_|_|_|
(65)

1 (70)
2
3
4

(71)

SECÇÃO III: CRIANÇA EM CASA DE FAMILIARES/VIZINHOS/AMIGOS/AMA

31- (Se necessário) Qual a relação do/a Pessoa Responsável com o/a (Nome da Criança) ?

relação _____

Escreva o tipo de contexto _____

1 1 1 1 0 1
(8)

32 - De quantas crianças é que o/a (Pessoa Responsável) toma conta para além do/a (Nome da Criança) ?

número 1 1 1 1
(13)

33 - Qual a distância de sua casa até casa do/a (Nome do Responsável) ?

Km 1 1 1 1
(15)

m 1 1 1 1 1
(17)

34- Como é que leva o/a (Nome da Criança) para lá? A pé, de carro, em transportes públicos ou de qualquer outra forma?

A pé
 Carro próprio
 Transporte público
Outro: _____

1
2
3
4

35 - Quanto paga aproximadamente por este transporte?

quantia _____ \$ 1 1 1 1 1 1
(21)

(26)

Por dia 1
Por semana 2
Por mês 3

36- Normalmente quanto tempo demora para levar o/a (Nome da Criança) de casa até casa do/a (Pessoa Responsável) ?

menos de 6 minutos 1
6 a 10 minutos 2
11 a 15 minutos 3
16 a 20 minutos 4
21 a 30 minutos 5
31 a 45 minutos 6
46 a 60 minutos 7
mais de 60 minutos 8

(27)

37 - Desde quando é que o/a (Pessoa Responsável) toma conta do/a (Nome da Criança) ?

mês 1 1 1 1
(28)

ano 1 1 1 1
(30)

38 -Gostava (novamente) de ter uma ideia do número de horas que o/a (Nome da Criança) passa na casa do/a (Pessoa Responsável). Pense (novamente) numa semana normal, e diga-me por favor em que dias é que o/a (Nome da Criança) fica em casa do/a (Pessoa Responsável) ?

Marque cada dia na coluna respectiva. Para cada dia referido pergunte 39

39 - De que horas até que horas? Insista para obter a hora de chegada e de partida. Se for impossível, obtenha o número de horas por dia, numa semana normal.

38. DIA DA SEMANA	39. HORAS DO DIA
Segunda	Manhã: __h __m às __h __m Tarde: __h __m às __h __m
Terça	Manhã: __h __m às __h __m Tarde: __h __m às __h __m
Quarta	Manhã: __h __m às __h __m Tarde: __h __m às __h __m
Quinta	Manhã: __h __m às __h __m Tarde: __h __m às __h __m
Sexta	Manhã: __h __m às __h __m Tarde: __h __m às __h __m
Sábado	Manhã: __h __m às __h __m Tarde: __h __m às __h __m
Domingo	Manhã: __h __m às __h __m Tarde: __h __m às __h __m

1 1 1 1 1 1
(32)

1 1 1 1 1 1
(36)

1 1 1 1 1 1
(40)

1 1 1 1 1 1
(44)

1 1 1 1 1 1
(48)

1 1 1 1 1 1
(52)

1 1 1 1 1 1
(36)

40 - Paga alguma coisa à/ao (Pessoa Responsável) para tomar conta do/a (Nome da Criança) ?

Sim 1
Não 5
 42

41 - Quanto paga?

quantia _____ \$ 1 1 1 1 1 1
(65)

por hora 1 (70)
por dia 2
por semana 3
por mês 4

42 - Contribui com (mais) alguma coisa, por ex: alimentos, pequenos trabalhos, pelos cuidados que o/a (Pessoa Responsável) presta à/ao (Nome da Criança) ?

Sim 1
Não 5
 45

43 - Com quê?

- (8)
- Gêneros 1
- Ajuda 2
- Presentes 3
- Pequenos serviços 5
- Outros 6

44 - Qual o valor aproximado desses contributos?

- quantia \$
- (13)
- (18)
- Por hora 1
 - Por dia 2
 - Por semana 3
 - Por mês 4

45 - Em casa do/a (Pessoa Responsável) é servida alguma refeição ou merenda ao/à (Nome da Criança) não contando com o que ele/ela eventualmente possa levar de casa?

- (19)
- Sim 1
 - 49 ← Não 5

46 - Qual ou quais?

- | | S. | Não |
|----------------|----|--------|
| Pequeno almoço | 1 | 5 (20) |
| Meio da manhã | 1 | 5 (21) |
| Almoço | 1 | 5 (22) |
| Lanche | 1 | 5 (23) |
| Jantar | 1 | 5 (24) |

47 - Paga alguma coisa extra por esta(s) refeição (refeições)?

- (25)
- Sim 1
 - 49 ← Não 5

48 - Quanto?

- quantia \$
- (26)
- (31)
- Por dia 1
 - Por semana 2
 - Por mês 3

49 - Quais foram as razões que a levaram a ter o/a (Pessoa Responsável) a tomar conta do/a seu/sua filho/a ? (Escreva até 3 razões e depois codifique-as).

10. Razões relacionadas com Pai/Mãe

- (32)
- Mãe/Pai trabalham 11
 - Mãe/Pai estudam 12
 - Mãe/Pai têm outras obrigações 13
 - Outras Razões 14

20. Razões relacionadas com a criança

- Educação da criança 21
- Necessidades sociais e emocionais da criança 22
- Saúde física ou mental da criança 23
- Outras razões 24
- Outras razões ainda não referidas 30

50 - (Se houver mais do que uma razão). Qual destas razões acha que é a mais importante? Escreva o número de código correspondente à razão mais importante da questão anterior.

número

(38)

51 - O facto de o/a (Nome da Criança) ficar na casa do/a (Pessoa Responsável) tem algum inconveniente do seu ponto de vista? Qual? Escreva as 3 primeiras respostas e depois codifique.

10. Inconveniência

- Local 11
- Horas 12
- Não recebe criança doente 13
- Outros 14

20. Características da pessoa que toma conta da criança

- Características pessoais (personalidade, higiene, etc.)
- Falta ou não cumpre horário 21
 - Qualificações insuficientes 22
 - Criança não gosta 23
 - Outros 24
 - Características do contexto 25
 - Preço 30
 - Não tem problemas 40

52 - No geral sente-se muito satisfeita, razoavelmente, pouco ou nada satisfeita por ter o/a (Nome do Responsável) a tomar conta do/a (Nome da Criança) ?

- (46)
- Muito satisfeita 1
 - Razoavelmente satisfeita 2
 - Pouco satisfeita 3
 - Nada satisfeita 4

Volte à contracapa e veja qual o contexto que se segue

**SECÇÃO IV: CRIANÇA NO INFANTÁRIO/
JARDIM DE INFÂNCIA**

53 - (Se necessário) Como se chama o Jardim de Infância/colégio/infantário/Centro/(ou outro) onde está o/a (Nome da Criança) ?

_____|_____|_____|_____|_____|_____|
(8)

54 - Qual a distância de sua casa até ao (Nome do Local) ?

Km _____

_____|_____|
(13)

m _____

_____|_____|_____|_____|
(15)

55 - Como é que leva o/a (Nome da Criança) para lá? A pé, de carro, em transportes públicos ou de qualquer outra forma?

(18)

- 1 A pé
- 57 2 Carro próprio
- 3 Transportes públicos
- 4 Outros. Especifique _____

56 - Quanto paga aproximadamente por este transporte? (Dia, semana ou mês).

quantia _____ \$ _____

_____|_____|_____|_____|_____|
(19)

por dia 1 (24)

por semana 2

por mês 3

57 - Quanto tempo de mora normalmente para ir de casa até ao (Nome do Local) ?

(25)

- 1 menos de 6 minutos
- 2 6 a 10 minutos
- 3 11 a 15 minutos
- 4 16 a 20 minutos
- 5 21 a 30 minutos
- 6 31 a 45 minutos
- 7 46 a 60 minutos
- 8 mais de 60 minutos

58 - Quando é que o/a (Nome da Criança) começou a ir para o (Nome do Local) ?

mês _____

_____|_____|
(26)

ano _____

59 - Gostava de ter uma ideia do número de horas que o/a (Nome da Criança) passa no (Nome do Local). Numa semana normal, em que dias é que o/a (Nome da Criança) vai para o (Nome do Local) ?

(28)

Marque cada dia na coluna respectiva.
Para cada dia referido pergunte 60

60 - De que horas até que horas? Insista para obter hora de chegada e partida. Se fôr impossível, obtenha o número de horas por dia numa semana normal.

59. DIA DA SEMANA	60. HORAS DO DIA
Segunda	Manhã: __h __m às __h __m Tarde: __h __m às __h __m

Total horas/dia

_____|_____|_____|_____|_____|
(30)

59. DIA DA SEMANA	60. HORAS DO DIA
Terça	Manhã: __h __m às __h __m Tarde: __h __m às __h __m
Quarta	Manhã: __h __m às __h __m Tarde: __h __m às __h __m
Quinta	Manhã: __h __m às __h __m Tarde: __h __m às __h __m
Sexta	Manhã: __h __m às __h __m Tarde: __h __m às __h __m
Sábado	Manhã: __h __m às __h __m Tarde: __h __m às __h __m
Domingo	Manhã: __h __m às __h __m Tarde: __h __m às __h __m

_____|_____|_____|_____|
(34)

_____|_____|_____|_____|
(38)

_____|_____|_____|_____|
(42)

_____|_____|_____|_____|
(46)

_____|_____|_____|_____|
(50)

_____|_____|_____|_____|
(54)

_____|_____|_____|_____|
(58)

61 - Quanto paga para ter o/a (Nome da Criança) no (Nome do Local) ?

quantia _____ \$

_____|_____|_____|_____|_____|
(62)

por hora 1 (67)

por dia 2

por semana 3

por mês 4

62 - O (Nome do Local) fornece alguma refeição ao/a (Nome da Criança) sem contar com o que ele/ela eventualmente leva de casa?

(68)

- 1 Sim
- 66 5 Não

(69)

63 - Qual ou quais?

- Pequeno almoço 1 5
- Meio da manhã 1 5
- Almoço 1 5
- Lanche 1 5
- Jantar 1 5

Sim Não

64 - Paga alguma coisa extra por estas refeições?

(8)

Sim 1

66 ← Não 5

65 - Quanto?

quantia _____ \$ | | | | |

(9)

(14)

por dia 1

por semana 2

por mês 3

66 - Existem com certeza razões que a levaram a por o/a (Nome da Criança) num Jardim de Infância/creche/centro/infantário/jardim escola/colégio. Quais foram essas razões? (Escreva até 3 razões e depois codifique-as).

(15)

10. Razões relacionadas com Pai/Mãe

Mãe/Pai trabalham 11

Mãe/Pai estudam 12

Mãe/Pai têm outras obrigações 13

Outras razões 14

20. Razões relacionadas com a criança

Educação da criança 21

Necessidades sociais e emocionais da criança 22

Saúde física ou mental da criança 23

Outras razões 24

Outras razões ainda não referidas 30

67 - (Se houver mais do que uma razão). Qual destas razões acha que é a mais importante? (Escreva o número de código correspondente à razão mais importante da questão anterior).

número | | | | |
(21)

68 - Vê algum inconveniente no (Nome do Local) ? Escreva as 3 primeiras respostas e depois codifique.

(23)

10. Inconveniência

Localização (longe, acesso difícil, etc.) 11

Horário 12

Não recebe a criança doente 13

Outros inconvenientes 14

20. Características da pessoa que toma conta da

criança

Características pessoais (personalidade, higiene, etc.) 21

Falta ou não cumpre o horário 22

Qualificações insuficientes 23

Criança não gosta 24

Outros 25

30. Características do Contexto

Filosofia (desacordo com a orientação, métodos, etc.) 31

Orientação religiosa ou racial 32

Atributos físicos das instalações (degradação do equipamento, inexistência de recreio ao ar livre, etc.) 33

Alimentação, higiene e/ou segurança das instalações deficientes 34

Ambiente, atmosfera negativa 35

Problemas com outras crianças (agressividade, linguagem imprópria, etc.) 36

Mudanças frequentes do pessoal, inclusive o responsável 37

Outros 38

Preço excessivo 40

Outros 50

Não tem problema 70

69 - No geral, sente-se muito satisfeita, razoavelmente, pouco ou nada satisfeita com os cuidados prestados à/ao (Nome da Criança) ? (29)

Muito satisfeita 1

Razoavelmente satisfeita 2

Pouco satisfeita 3

Nada satisfeita 4

70 - Vou ler-lhe uma lista de Serviços Especiais que por vezes existem nos locais especialmente designados para as crianças. Relativamente a cada um, diga-me por favor se ele existe no (Nome do Local) e se já o utilizou alguma vez.

Existem serviços de saúde por exemplo, médico, enfermeira, etc. no (Nome do Local) ? (30)

Sim 1

72 ← Não 5

71 - O/A (Nome da Criança) já utilizou algum desses serviços ? (31)

Sim 1

Não 5

72 - Existem Serviços de Educação Especial, por exemplo, psicólogo, professores especializados ou terapeutas da fala? (32)

Sim 1
 Não 5 ← 74

73 - O/A (Nome da Criança) recorreu alguma vez a estes serviços? (33)

Sim 1
 Não 5

74 - O/A (Nome do Local) dispõe de transporte próprio, por exemplo, camioneta, para levar e trazer as crianças? (34)

Sim 1
 Não 5 ← 76

75 - O/A (Nome da Criança) utiliza este transporte? (35)

Sim 1
 Não 5

76 - Existe alguma Assistente Social no (Nome do Local)? (36)

Sim 1
 Não 5 ← 78

77 - Já recorreu a esses serviços por qualquer razão? (37)

Sim 1
 Não 5

78 - Durante os últimos 3 meses, diga-me por favor quantas vezes falou directamente com a educadora do/a (Nome da Criança) acerca do/a (Nome da Criança)? Diria que teve contactos diários, semanais, quinzenais, uma vez por mês, menos do que uma vez por mês, ou não teve qualquer contacto? (38)

Diários 1
 Semanais 2
 Quinzenais 3
 Uma vez por mês 4
 Menos do que uma vez por mês 5
 Nunca 6

79 - Quantas vezes é que nos últimos 3 meses teve outro tipo de contacto com o (Nome do Local) por exemplo, através de telefonemas, escrevendo, ou recebendo folhetos escritos? Diria que isso aconteceu diariamente, semanalmente, quinzenalmente, uma vez por mês, menos do que uma vez por mês, ou não teve qualquer contacto? (39)

(39)

Diariamente 1
 Semanalmente 2
 Quinzenalmente 3
 Uma vez por mês 4
 Menos do que uma vez por mês 5
 Nunca 6

80 - Também durante os últimos 3 meses com que frequência participou em reuniões de pais ou outros encontros de grupo ou festas no (Nome do Local)?
 Diariamente, semanalmente, quinzenalmente, uma vez por mês, menos do que uma vez por mês, ou nunca nos últimos 3 meses? (40)

Diariamente 1
 Semanalmente 2
 Quinzenalmente 3
 Uma vez por mês 4
 Menos do que uma vez por mês 5
 Nunca 6

81 - Ainda relativamente aos últimos 3 meses, diga-me por favor se alguma vez ajudou a educadora do/a (Nome da Criança) de qualquer forma, por exemplo, acompanhando as crianças numa visita de estudo, participando nas actividades da sala, etc. Isso aconteceu diariamente, semanalmente, quinzenalmente, uma vez por mês, menos do que uma vez por mês, ou nunca nos últimos 3 meses? (41)

Diariamente 1
 Semanalmente 2
 Quinzenalmente 3
 Uma vez por mês 4
 Menos do que uma vez por mês 5
 Nunca 6

82 - Teve qualquer outro tipo de contactos com o (Nome do Local) nos últimos 3 meses para além destes? (42)

Sim 1
 Não 5 ← 84

83 - Que tipo de contacto?

 _____ (43)

84 - Porque escolheu este (Nome do Local) para tomar conta do/a (Nome da Criança) e não outro qualquer do género?

Codifique as 3 primeiras razões referidas na lista que se segue. Se não tiver dados para a codificação, insista. Pode ser mais explícito? (45)

10. Conveniência
- Localização 11
 - Horário 12
 - Atendimento quando a criança está doente 13
 - Outras razões 14
20. Informação positiva acerca do contexto
- Conhecimento pessoal do contexto 21
 - Boa reputação 22
 - Outra informação positiva 23
30. Características estruturais do Contexto
- Boas instalações 31
 - Tamanho dos grupos/razão educadora-crianças 32
 - Outras razões 33
40. Características não físicas dos contextos
- Filosofia educativa 41
 - Orientação religiosa/racial 42
 - Características pessoais da educadora 43
 - Preferência por um tipo específico de contexto 44
 - Preferência por um contexto público/privado 45
 - Contexto onde o envolvimento dos pais é promovido 46
 - Outras razões 47
- Preço 50
60. Inexistência de alternativas
- Não há mais nada 61
 - Imposição 62
 - Outras 70

Se for referida mais do que uma razão, pergunte:

85 - De entre as razões que referiu qual foi a mais importante na escolha deste (Nome do Local) ? Escreva o número de código correspondente à razão mais importante da questão anterior).

número | _ | _ |

(51)

Volte à contracapa e veja qual o contexto que se segue

SECÇÃO V

86 - Identifique a relação do responsável com a criança e escreva o nome e o tipo de contexto.

Relação _____
Tipo de contexto _____
|_|_|_|_|
(8)

87 - De quantas crianças é que o/a (Pessoa Responsável) toma conta para além do/a (Nome da Criança) ?

número _____
(13)

88 - Qual a distância de sua casa até ao (Nome do Local) ?

Km _____
m _____
(15)
(17)

89 - Como é que leva o/a (Nome da Criança) para lá? A pé, de carro, em transportes públicos ou de qualquer outra forma?

91 ← A pé 1
← Carro próprio 2
← Transporte público 3
← Outro. Especifique 4

90 - Quanto paga aproximadamente por este transporte?

quantia _____ \$ _____
(21)
por dia 1 (26)
por semana 2
por mês 3

91 - Normalmente quanto tempo demora para levar o/a (Nome da Criança) de casa até ao (Nome do Local) ?

(27)
menos de 6 minutos 1
6 a 10 minutos 2
11 a 15 minutos 3
16 a 20 minutos 4
21 a 30 minutos 5
31 a 45 minutos 6
46 a 60 minutos 7
mais de 60 minutos 8

92 - Gostaria (novamente) de ter uma ideia do número de horas que o/a (Nome da Criança) passa com o/a (Pessoa Responsável) no (Nome do Local). Pense (novamente) numa semana normal, e diga-me por favor em que dias é que o/a (Nome da Criança) fica no (Nome do Local) ?

Marque cada dia na coluna respectiva. Para cada dia referido pergunte 93

93 - De que horas até que horas? Insista para obter a hora de chegada e de partida. Se for impossível, obtenha o número de horas por dia, numa semana normal.

92. DIA DA SEMANA	93. HORAS DO DIA
Segunda	Manhã: _____ h _____ m às _____ h _____ m Tarde: _____ h _____ m às _____ h _____ m
Terça	Manhã: _____ h _____ m às _____ h _____ m Tarde: _____ h _____ m às _____ h _____ m
Quarta	Manhã: _____ h _____ m às _____ h _____ m Tarde: _____ h _____ m às _____ h _____ m
Quinta	Manhã: _____ h _____ m às _____ h _____ m Tarde: _____ h _____ m às _____ h _____ m
Sexta	Manhã: _____ h _____ m às _____ h _____ m Tarde: _____ h _____ m às _____ h _____ m
Sábado	Manhã: _____ h _____ m às _____ h _____ m Tarde: _____ h _____ m às _____ h _____ m
Domingo	Manhã: _____ h _____ m às _____ h _____ m Tarde: _____ h _____ m às _____ h _____ m

Total horas/dia
|_|_|_|_|
(28)

|_|_|_|_|
(32)

|_|_|_|_|
(36)

|_|_|_|_|
(40)

|_|_|_|_|
(44)

|_|_|_|_|
(48)

|_|_|_|_|
(52)

|_|_|_|_|
(56)

SE PELAS CARACTERÍSTICAS DO CONTEXTO NÃO SE JUSTIFICAREM AS QUESTÕES SOBRE O PAGAMENTO, JUSTIFIQUE E AVANCE PARA A 99

94 - Paga alguma coisa à/ao (Pessoa responsável) para tomar conta do/a (Nome da Criança) ?

96 ← Sim 1
← Não 5

95 - Quanto paga?

quantia _____ \$ _____
(61)
por hora 1 (66)
por dia 2
por semana 3
por mês 4

96 - Contribui com mais alguma coisa, por exemplo, alimentos, pequenos trabalhos pelos cuidados que o/a (Pessoa Responsável) presta à/ao (Nome da Criança) ?

(8)

- Sim 1
- Não 5

99 ←

97- Com quê?

- Gêneros 1
- Ajuda 2
- Presentes 3
- Pequenos serviços 5
- Outros 6

1 1 1 1 1 1
(9)

98 - Qual o valor aproximado desses contributos? quantia _____ \$

1 1 1 1 1 1
(14)

(19)

- por hora 1
- por dia 2
- por semana 3
- por mês 4

99 - Quais foram as razões que a levaram a optar por este tipo de cuidados para o seu/sua filho/a? (Escreva até 3 razões e depois codifique-as).

(20)

10. Razões relacionadas com Pai/Mãe

- Mãe/Pai trabalham 11
- Mãe/Pai estudam 12
- Mãe/Pai têm outras obrigações 13
- Outras razões 14

20. Razões relacionadas com a criança

- Educação da criança 21
- Necessidades sociais e emocionais da criança 22
- Saúde física ou mental da criança 23
- Outras razões 24
- Outras razões ainda não referidas 30

100 - (Se houver mais do que uma razão). Qual destas razões foi a mais importante? Escreva o número de código correspondente à razão mais importante da questão anterior.

número | | | |
(26)

101 - O facto de o/a (Nome da Criança) estar com o/a (Pessoa Responsável) no (Nome do Local) tem algum inconveniente do seu ponto de vista? (Escreva as 3 primeiras respostas e depois codifique).

(28)

- Inconveniência 10
- Características pessoais do responsável 20
- Características do contexto 30
- Preço 40
- Outros 50
- Não tem problema 70

102 - No geral como se sente em relação a esta situação: muito satisfeita, razoavelmente pouco, ou nada satisfeita?

(34)

- Muito satisfeita 1
- Razoavelmente satisfeita 2
- Pouco satisfeita 3
- Nada satisfeita 4

Volte à contracapa e veja qual o contexto que se segue

SECCÃO V

86 - Identifique a relação do responsável com a criança e escreva o nome e o tipo de contexto.

Relação _____
 Tipo de contexto _____ 1 1 1 1 3 1
 (8)

87 - De quantas crianças é que o/a (Pessoa Responsável) toma conta para além do/a (Nome da Criança) ?

número _____
 (13)

88 - Qual a distância de sua casa até ao (Nome do Local) ?

Km _____ 1 1 1 1
 (15)
 m _____ 1 1 1 1
 (17)

89 - Como é que leva o/a (Nome da Criança) para lá? A pé, de carro, em transportes públicos ou de qualquer outra forma?

- 91 ← A pé 1
 ← Carro próprio 2
 Transporte público 3
 Outro. Especifique 4

90 - Quanto paga aproximadamente por este transporte?

quantia _____ \$ 1 1 1 1 1
 (21)
 por dia 1 (26)
 por semana 2
 por mês 3

91 - Normalmente quanto tempo demora para levar o/a (Nome da Criança) de casa até ao (Nome do Local) ?

- menos de 6 minutos 1
 6 a 10 minutos 2
 11 a 15 minutos 3
 16 a 20 minutos 4
 21 a 30 minutos 5
 31 a 45 minutos 6
 46 a 60 minutos 7
 mais de 60 minutos 8

92 - Gostaria (novamente) de ter uma ideia do número de horas que o/a (Nome da Criança) passa com o/a (Pessoa Responsável) no (Nome do Local). Pense (novamente) numa semana normal, e diga-me por favor em que dias é que o/a (Nome da Criança) fica no (Nome do Local) ?

Marque cada dia na coluna respectiva.
 Para cada dia referido pergunte 93

93 - De que horas até que horas? Insista para obter a hora de chegada e de partida. Se for impossível, obtenha o número de horas por dia, numa semana normal.

92. DIA DA SEMANA	93. HORAS DO DIA
___ Segunda	Manhã: __ h __ m às __ h __ m Tarde: __ h __ m às __ h __ m
___ Terça	Manhã: __ h __ m às __ h __ m Tarde: __ h __ m às __ h __ m
___ Quarta	Manhã: __ h __ m às __ h __ m Tarde: __ h __ m às __ h __ m
___ Quinta	Manhã: __ h __ m às __ h __ m Tarde: __ h __ m às __ h __ m
___ Sexta	Manhã: __ h __ m às __ h __ m Tarde: __ h __ m às __ h __ m
___ Sábado	Manhã: __ h __ m às __ h __ m Tarde: __ h __ m às __ h __ m
___ Domingo	Manhã: __ h __ m às __ h __ m Tarde: __ h __ m às __ h __ m

Total horas/dia

1 1 1 1 1
 (28)

1 1 1 1 1
 (32)

1 1 1 1 1
 (36)

1 1 1 1 1
 (40)

1 1 1 1 1
 (44)

1 1 1 1 1
 (48)

1 1 1 1 1
 (52)

1 1 1 1 1
 (56)

SE PELAS CARACTERÍSTICAS DO CONTEXTO NÃO SE JUSTIFICAREM AS QUESTÕES SOBRE O PAGAMENTO, JUSTIFIQUE E AVANCE PARA A 99

94 - Paga alguma coisa à/ao (Pessoa responsável) para tomar conta do/a (Nome da Criança) ?

- Sim 1
 Não 5
 96 ←

95 - Quanto paga?

quantia _____ \$ 1 1 1 1 1
 (61)

- por hora 1
 por dia 2
 por semana 3
 por mês 4

96 - Contribui com mais alguma coisa, por exemplo, alimentos, pequenos trabalhos pelos cuidados que o/a (Pessoa Responsável) presta à/ao (Nome da Criança) ?

(8)

Sim 1

99 ← Não 5

97- Com quê?

Gêneros 1

Ajuda 2

Presentes 3

Pequenos serviços 5

Outros 6

|_|_|_|_|
(9)

98 - Qual o valor aproximado desses contributos? quantia _____ \$

(14)

(19)

por hora 1

por dia 2

por semana 3

por mês 4

99 - Quais foram as razões que a levaram a optar por este tipo de cuidados para o seu/sua filho/a? (Escreva até 3 razões e depois codifique-as).

(20)

10. Razões relacionadas com Pai/Mãe

Mãe/Pai trabalham 11

Mãe/Pai estudam 12

Mãe/Pai têm outras obrigações 13

Outras razões 14

20. Razões relacionadas com a criança

Educação da criança 21

Necessidades sociais e emocionais da

criança 22

Saúde física ou mental da criança 23

Outras razões 24

Outras razões ainda não referidas 30

100 - (Se houver mais do que uma razão). Qual destas razões foi a mais importante? Escreva o número de código correspondente à razão mais importante da questão anterior.

número |_|_|_|
(26)

101 - O facto de o/a (Nome da Criança) estar com o/a (Pessoa Responsável) no (Nome do Local) tem algum inconveniente do seu ponto de vista? (Escreva as 3 primeiras respostas e depois codifique).

(28)

Inconveniência 10

Características pessoais do responsável 20

Características do contexto 30

Preço 40

Outros 50

Não tem problema 70

102 - No geral como se sente em relação a esta situação: muito satisfeita, razoavelmente pouco, ou nada satisfeita?

(34)

Muito satisfeita 1

Razoavelmente satisfeita 2

Pouco satisfeita 3

Nada satisfeita 4

Volte à contracapa e veja qual o contexto que se segue

SECÇÃO V

86 - Identifique a relação do responsável com a criança e escreva o nome e o tipo de contexto.

Relação _____
 Tipo de contexto _____
 | | | | | | | |
 (8)

87 - De quantas crianças é que o/a (Pessoa Responsável) toma conta para além do/a (Nome da Criança) ?

número | | | |
 (13)

88 - Qual a distância de sua casa até ao (Nome do Local) ?

Km _____
 | | | | |
 (15)
 m _____
 | | | | |
 (17)

89 - Como é que leva o/a (Nome da Criança) para lá? A pé, de carro, em transportes públicos ou de qualquer outra forma?

91 ← A pé 1
 ← Carro próprio 2
 ← Transporte público 3
 ← Outro. Especifique 4

90 - Quanto paga aproximadamente por este transporte?

quantia _____ \$ | | | | |
 (21)
 por dia 1 (26)
 por semana 2
 por mês 3

91 - Normalmente quanto tempo demora para levar o/a (Nome da Criança) de casa até ao (Nome do Local) ?

(27)
 menos de 6 minutos 1
 6 a 10 minutos 2
 11 a 15 minutos 3
 16 a 20 minutos 4
 21 a 30 minutos 5
 31 a 45 minutos 6
 46 a 60 minutos 7
 mais de 60 minutos 8

92 - Gostaria (novamente) de ter uma ideia do número de horas que o/a (Nome da Criança) passa com o/a (Pessoa Responsável) no (Nome do Local). Pense (novamente) numa semana normal, e diga-me por favor em que dias é que o/a (Nome da Criança) fica no (Nome do Local) ?

Marque cada dia na coluna respectiva.
 Para cada dia referido pergunte 93

93 - De que horas até que horas? Insista para obter a hora de chegada e de partida. Se for impossível, obtenha o número de horas por dia, numa semana normal.

92. DIA DA SEMANA	93. HORAS DO DIA
___ Segunda	Manhã: __h __m às __h __m Tarde: __h __m às __h __m
___ Terça	Manhã: __h __m às __h __m Tarde: __h __m às __h __m
___ Quarta	Manhã: __h __m às __h __m Tarde: __h __m às __h __m
___ Quinta	Manhã: __h __m às __h __m Tarde: __h __m às __h __m
___ Sexta	Manhã: __h __m às __h __m Tarde: __h __m às __h __m
___ Sábado	Manhã: __h __m às __h __m Tarde: __h __m às __h __m
___ Domingo	Manhã: __h __m às __h __m Tarde: __h __m às __h __m

Total horas/dia

| | | | |
 (28)

| | | | |
 (32)

| | | | |
 (36)

| | | | |
 (40)

| | | | |
 (44)

| | | | |
 (48)

| | | | |
 (52)

| | | | |
 (56)

SE PELAS CARACTERÍSTICAS DO CONTEXTO NÃO SE JUSTIFICAREM AS QUESTÕES SOBRE O PAGAMENTO, JUSTIFIQUE E AVANCE PARA A 99

94 - Paga alguma coisa à/ao (Pessoa responsável) para tomar conta do/a (Nome da Criança) ?

96 ← Sim 1
 Não 5

95 - Quanto paga?

quantia _____ \$ | | | | |
 (61)

(66)
 por hora 1
 por dia 2
 por semana 3
 por mês 4

96 - Contribui com mais alguma coisa, por exemplo, alimentos, pequenos trabalhos pelos cuidados que o/a (Pessoa Responsável) presta à/ao (Nome da Criança) ? (8)

- Sim 1
- Não 5

99 ←

97- Com quê?

- Gêneros 1
- Ajuda 2
- Presentes 3
- Pequenos serviços 5
- Outros 6

|_|_|_|_|
(9)

98 - Qual o valor aproximado desses contributos? quantia _____ \$ (14)

- por hora 1
- por dia 2
- por semana 3
- por mês 4

(19)

99 - Quais foram as razões que a levaram a optar por este tipo de cuidados para o seu/sua filho/a? (Escreva até 3 razões e depois codifique-as).

(20)

10. Razões relacionadas com Pai/Mãe

- Mãe/Pai trabalham 11
- Mãe/Pai estudam 12
- Mãe/Pai têm outras obrigações 13
- Outras razões 14

20. Razões relacionadas com a criança

- Educação da criança 21
- Necessidades sociais e emocionais da criança 22
- Saúde física ou mental da criança 23
- Outras razões 24
- Outras razões ainda não referidas 30

100 - (Se houver mais do que uma razão). Qual destas razões foi a mais importante? Escreva o número de código correspondente à razão mais importante da questão anterior.

número |_|_|_|
(26)

101 - O facto de o/a (Nome da Criança) estar com o/a (Pessoa Responsável) no (Nome do Local) tem algum inconveniente do seu ponto de vista? (Escreva as 3 primeiras respostas e depois codifique.

(28)

- Inconveniência 10
- Características pessoais do responsável 20
- Características do contexto 30
- Preço 40
- Outros 50
- Não tem problema 70

102 - No geral como se sente em relação a esta situação: muito satisfeita, razoavelmente, pouco, ou nada satisfeita?

(34)

- Muito satisfeita 1
- Razoavelmente satisfeita 2
- Pouco satisfeita 3
- Nada satisfeita 4

Volte à contracapa e veja qual o contexto que se segue

SECCÃO V

86 - Identifique a relação do responsável com a criança e escreva o nome e o tipo de contexto.

Relação _____
 Tipo de contexto _____
 (8) 1 1 1 1 5 1 1

87 - De quantas crianças é que o/a (Pessoa Responsável) toma conta para além do/a (Nome da Criança)?

número _____
 (13) 1 1 1 1

88 - Qual a distância de sua casa até ao (Nome do Local)?

Km _____
 (15) 1 1 1 1
 m _____
 (17) 1 1 1 1

89 - Como é que leva o/a (Nome da Criança) para lá? A pé, de carro, em transportes públicos ou de qualquer outra forma?

91 ← A pé 1
 ← Carro próprio 2
 Transporte público 3
 Outro. Especifique 4

90 - Quanto paga aproximadamente por este transporte?

quantia _____ \$ _____
 (21) 1 1 1 1 1 1 1
 por dia 1 (26)
 por semana 2
 por mês 3

91 - Normalmente quanto tempo demora para levar o/a (Nome da Criança) de casa até ao (Nome do Local)?

menos de 6 minutos 1
 6 a 10 minutos 2
 11 a 15 minutos 3
 16 a 20 minutos 4
 21 a 30 minutos 5
 31 a 45 minutos 6
 46 a 60 minutos 7
 mais de 60 minutos 8

92 - Gostaria (novamente) de ter uma ideia do número de horas que o/a (Nome da Criança) passa com o/a (Pessoa Responsável) no (Nome do Local). Pense (novamente) numa semana normal, e diga-me por favor em que dias é que o/a (Nome da Criança) fica no (Nome do Local)?

Marque cada dia na coluna respectiva.

Para cada dia referido pergunte 93

93 - De que horas até que horas? Insista para obter a hora de chegada e de partida. Se for impossível, obtenha o número de horas por dia, numa semana normal.

92. DIA DA SEMANA	93. HORAS DO DIA
Segunda	Manhã: _____h _____m às _____h _____m Tarde: _____h _____m às _____h _____m
Terça	Manhã: _____h _____m às _____h _____m Tarde: _____h _____m às _____h _____m
Quarta	Manhã: _____h _____m às _____h _____m Tarde: _____h _____m às _____h _____m
Quinta	Manhã: _____h _____m às _____h _____m Tarde: _____h _____m às _____h _____m
Sexta	Manhã: _____h _____m às _____h _____m Tarde: _____h _____m às _____h _____m
Sábado	Manhã: _____h _____m às _____h _____m Tarde: _____h _____m às _____h _____m
Domingo	Manhã: _____h _____m às _____h _____m Tarde: _____h _____m às _____h _____m

Total horas/dia

1 1 1 1 1 1
 (28)

1 1 1 1 1 1
 (32)

1 1 1 1 1 1
 (36)

1 1 1 1 1 1
 (40)

1 1 1 1 1 1
 (44)

1 1 1 1 1 1
 (48)

1 1 1 1 1 1
 (52)

1 1 1 1 1 1
 (56)

SE PELAS CARACTERÍSTICAS DO CONTEXTO NÃO SE JUSTIFICAREM AS QUESTÕES SOBRE O PAGAMENTO, JUSTIFIQUE E AVANCE PARA A 99

94 - Paga alguma coisa à/ao (Pessoa responsável) para tomar conta do/a (Nome da Criança)?

Sim 1
 Não 5
 96 ←

95 - Quanto paga?

quantia _____ \$ _____
 (61) 1 1 1 1 1 1

(66)
 por hora 1
 por dia 2
 por semana 3
 por mês 4

96 - Contribui com mais alguma coisa, por exemplo, alimentos, pequenos trabalhos pelos cuidados que o/a (Pessoa Responsável) presta à/ao (Nome da Criança) ?

- (8)
- Sim 1
- Não 5
- 99 ←

97- Com quê?

- Gêneros 1
- Ajudas 2
- Presentes 3
- Pequenos serviços 5
- Outros 6

1 _ | _ | _ | _ | _ |

(9)

98 - Qual o valor aproximado desses contributos? quantia _____ \$

1 _ | _ | _ | _ | _ |

(14)

- (19)
- por hora 1
- por dia 2
- por semana 3
- por mês 4

99 - Quais foram as razões que a levaram a optar por este tipo de cuidados para o seu/sua filho/a? (Escreva até 3 razões e depois codifique-as).

(20)

10. Razões relacionadas com Pai/Mãe
- Mãe/Pai trabalham 11
- Mãe/Pai estudam 12
- Mãe/Pai têm outras obrigações 13
- Outras razões 14

20. Razões relacionadas com a criança
- Educação da criança 21
- Necessidades sociais e emocionais da criança 22
- Saúde física ou mental da criança 23
- Outras razões 24
- Outras razões ainda não referidas 30

100 - (Se houver mais do que uma razão). Qual destas razões foi a mais importante? Escreva o número de código correspondente à razão mais importante da questão anterior.

número | _ | _ | _ |

(26)

101 - O facto de o/a (Nome da Criança) estar com o/a (Pessoa Responsável) no (Nome do Local) tem algum inconveniente do seu ponto de vista? (Escreva as 3 primeiras respostas e depois codifique.

(28)

- Inconveniência 10
- Características pessoais do responsável 20
- Características do contexto 30
- Preço 40
- Outros 50
- Não tem problema 70

102 - No geral como se sente em relação a esta situação: muito satisfeita, razoavelmente, pouco, ou nada satisfeita?

(34)

- Muito satisfeita 1
- Razoavelmente satisfeita 2
- Pouco satisfeita 3
- Nada satisfeita 4

Volte à contracapa e veja qual o contexto que se segue

SECÇÃO VI : NINGUÉM RESPONSÁVEL PELA CRIANÇA

103 - Gostaria de ter uma ideia do número de horas que o/a (Nome da Criança) fica sózinho/a. Em que dias da semana é que isso normalmente acontece? Marque cada dia na coluna respectiva. Para cada dia referido pergunte 104

|_|_|_|_|
(8)

104 - De que horas até que horas? Insista para obter a hora de chegada e de partida. Se for impossível, obtenha o número de horas por dia, numa semana normal.

103. DIA DA SEMANA	104. HORAS DO DIA
Segunda	Manhã: __h__m às __h__m Tarde: __h__m às __h__m
Terça	Manhã: __h__m às __h__m Tarde: __h__m às __h__m
Quarta	Manhã: __h__m às __h__m Tarde: __h__m às __h__m
Quinta	Manhã: __h__m às __h__m Tarde: __h__m às __h__m
Sexta	Manhã: __h__m às __h__m Tarde: __h__m às __h__m
Sábado	Manhã: __h__m às __h__m Tarde: __h__m às __h__m
Domingo	Manhã: __h__m às __h__m Tarde: __h__m às __h__m

Total horas/dia

|_|_|_|_|
(13)

|_|_|_|_|
(17)

|_|_|_|_|
(21)

|_|_|_|_|
(25)

|_|_|_|_|
(29)

|_|_|_|_|
(32)

|_|_|_|_|
(36)

|_|_|_|_|
(40)

SECÇÃO VI : NINGUÉM RESPONSÁVEL PELA CRIANÇA

103 - Gostaria de ter uma ideia do número de horas que o/a (Nome da Criança) fica sózinho/a. Em que dias da semana é que isso normalmente acontece? Marque cada dia na coluna respectiva. Para cada dia referido pergunte 104

|_|_|_|_|
(44)

104 - De que horas até que horas? Insista para obter a hora de chegada e de partida. Se for impossível, obtenha o número de horas por dia, numa semana normal.

103. DIA DA SEMANA	104. HORAS DO DIA
Segunda	Manhã: __h__m às __h__m Tarde: __h__m às __h__m
Terça	Manhã: __h__m às __h__m Tarde: __h__m às __h__m
Quarta	Manhã: __h__m às __h__m Tarde: __h__m às __h__m
Quinta	Manhã: __h__m às __h__m Tarde: __h__m às __h__m
Sexta	Manhã: __h__m às __h__m Tarde: __h__m às __h__m
Sábado	Manhã: __h__m às __h__m Tarde: __h__m às __h__m
Domingo	Manhã: __h__m às __h__m Tarde: __h__m às __h__m

Total horas/dia

|_|_|_|_|
(49)

|_|_|_|_|
(53)

|_|_|_|_|
(57)

|_|_|_|_|
(61)

|_|_|_|_|
(65)

|_|_|_|_|
(69)

|_|_|_|_|
(73)

|_|_|_|_|
(77)

Volte à contracapa e veja qual o contexto que se segue

Volte à contracapa e veja qual o contexto que se segue

QUESTÕES PARA O CONTEXTO PRINCIPAL

As questões que se seguem devem ser feitas relativamente ao contexto formal mais estruturado frequentado pela criança, mesmo que não se trate daquele onde a criança passa mais tempo.

Se houver mais do que um contexto formal, escolha aquele onde a criança passa mais tempo.

Se não existe contexto formal, escolha entre os informais fora de casa, aquele onde a criança passa mais tempo.

Determine qual é o contexto e escreva o nome.

Se não houver nenhum contexto fora de casa

passa à 113

105 - Nome do contexto _____ | _ | _ |
(8)

Vou fazer-lhe mais algumas perguntas acerca do (Nome do Contexto Principal).

106 - O/A (Nome da Criança) gosta de ir para lá? (10)

- Sim 1
- Às vezes 3
- Não 5

107 - No caso do/a (Nome da Criança) adoecer e não puder ir para o (Nome do Contexto Principal), tem algum plano/alternativa? (11)

109 ← Não 5

Sim. Especifique 1

Registe a resposta e em seguida codifique-a na lista que se segue. Se não tiver dados para a codificação, insista. (12)

- Centro/pessoa aceita a criança doente 10
- 20. Criança fica em casa
- Com a mãe 21
- Com outro familiar 22
- Com não familiar 23
- 30. Criança fica em contexto informal
- Com familiar 31
- Com não familiar 32
- Criança vai para um outro contexto estruturado 40
- Mãe/pai leva criança consigo para o trabalho 50
- Criança fica em casa sózinha 60
- Outra alternativa. 80

108 - Se houver várias alternativas, pergunte:

Qual destas alternativas é que usa mais frequentemente? Escreva o número de código correspondente à principal alternativa da questão anterior.

número | _ | _ |
(18)

109 - Se o (Nome do Contexto Principal) inesperadamente não puder receber o/a (Nome da Criança), como resolve a situação? (20)

111 ← Não tem planos feitos 5

Sim. Especifique 1

Registe a resposta e em seguida codifique-a na lista que se segue. Se não tiver dados para a codificação, insista. (21)

- Contexto principal sempre disponível 10
- 20. Criança fica em casa
- Com a mãe 21
- Com outro familiar 22
- Com não familiar 23
- 30. Criança fica em contexto informal
- Com familiar 31
- Com não familiar 32
- Criança vai para um outro contexto formal 40
- Mãe/pai leva criança consigo para o trabalho 50
- Criança fica em casa sózinha 60
- Outra alternativa 80

Se for referida mais do que uma alternativa, pergunte:

110 - Qual destas alternativas é que usa com mais frequência? (Escreva o número de código correspondente à principal alternativa da questão anterior)

número | _ | _ |
(27)

111 - Nas férias ou feriados com quem fica o/a (Nome da Criança) (29)

113 ← Não tem planos feitos 5

Sim. Especifique 1

Registe a resposta e em seguida codifique-a na lista que se segue. Se não tiver dados para a codificação, insista. (30)

- Contexto principal sempre disponível nas férias e feriados 10
- 20. Criança fica em casa
- Com a mãe 21
- Com outro familiar 22
- Com não familiar 23
- 30. Criança fica em contexto informal
- Com familiar 31
- Com não familiar 32
- Criança vai para um outro contexto formal 40
- Mãe/pai leva criança consigo para o trabalho 50
- Criança fica em casa sózinha 60
- Outra alternativa 80

Se for referida mais do que uma alternativa, pergunte:

112 - Qual destas alternativas é que usa com mais frequência? Escreva o número de código correspondente à principal alternativa da questão anterior.

número | _ | _ |
(36)

113 - PONTO DE CONTROLE

Vá à questão **6**

Se a criança fica ao cuidado de outras pessoas para além da mãe/pai 10 horas ou mais por semana → pag. seguinte.

Se número de horas entre zero e 10 → **114**Se número de horas igual a zero → **115**| _ |
(38)

114 - Quais as razões que a levaram a tomar conta do/a (Nome da Criança) a maior parte do tempo? (Escreva até 3 razões e depois codifique-as).

(39)

10. Razões relacionadas com pai/mãe responsável

Pessoais/emocionais 11

Quer ser o encarregado da educação da criança 12

Outras razões 13

20. Razões relacionadas com a criança

Pessoais/emocionais 21

Necessidades físicas/desenvolvimentais 22

Outras razões 23

30. Razões relacionadas com os contextos

disponíveis

Problemas com as condições físicas dos contextos 31

Problemas com orientação/filosofia dos contextos 32

Outros problemas 33

40. Outros

Custo elevado de outras alternativas 41

Inexistência de alternativas 42

Outros 43

PASSAR À 116

115 - Quais as razões que a levaram a ser a única pessoa responsável pelo/a (Nome da Criança)? Escreva até 3 razões e depois codifique-as).

(45)

10. Razões relacionadas com pai/mãe responsável

Pessoais/emocionais 11

Quer ser o encarregado da educação da criança 12

Outras razões 13

20. Razões relacionadas com a criança

Pessoais/emocionais 21

Necessidades físicas/desenvolvimentais 22

Outras razões 23

30. Razões relacionadas com os contextos

disponíveis

Problemas com as condições físicas dos contextos 31

Problemas com orientação/filosofia dos contextos 32

Outros problemas 33

40. Outros

Custo elevado de outras alternativas 41

Inexistência de alternativas 42

Outros 43

Se for mencionada mais do que uma razão:

116 - Qual destas razões acha que é a mais importante? Escreva o número de código correspondente à razão mais importante da questão anterior.

número | _ | _ |
(51)

SITUAÇÃO IDEAL DOS CUIDADOS

117 - Vá ao quadro na contracapa (questão 6) e assinale na coluna (*) as situações existentes. Leia sómente essas.

Tenho agora uma lista completa das várias situações em que o/a (Nome da Criança) está ao longo da semana. Vou repeti-las e agradecia que me dissesse, para cada uma delas, se gostava que o/a seu/sua filho/a lá passasse mais ou menos tempo, ou se acha que está bem assim.

	117				118		
	*	-	+	=	Sim	Não	
Em casa com a mãe		1	2	3	1	2	(8)
Em casa com o pai		1	2	3	1	2	(10)
Em casa com irmão		1	2	3	1	2	(12)
Em casa com familiares		1	2	3	1	2	(14)
Em casa com empregada		1	2	3	1	2	(16)
Em casa com a ama		1	2	3	1	2	(18)
Em casa com vizinhos/amigos		1	2	3	1	2	(20)
Em casa de familiares		1	2	3	1	2	(22)
Em casa de vizinhos/amigos		1	2	3	1	2	(24)
Em casa da ama		1	2	3	1	2	(26)
No jardim de infância		1	2	3	1	2	(28)
Sózinho		1	2	3	1	2	(30)

118 - Dos locais e pessoas que lhe vou ler em seguida, diga-me por favor quais as que por hipótese lhe agradariam para tomar conta do/a (Nome da Criança) ?

Leia as situações não assinaladas na pergunta anterior e assinale as respostas na 2ª coluna.

ACTIVIDADES PAIS-FILHOS

119 - Esta questão tem a ver com as várias actividades que os pais podem fazer com os seus filhos. Vou ler-lhe uma lista de actividades e gostava que me dissesse para cada uma delas::se a senhora (ou o seu marido) costuma fazê-la com o/a (*Nome da Criança*) e quando foi a última vez que quer a senhora quer o seu marido a fizeram com a criança.

	119					120		
	nunca	ontem	últimos 3 dias	semana passada	há mais tempo	pai	mãe	
1.Ver televisão	1	2	3	4	5	1	2	(32)
2.Ir às compras	1	2	3	4	5	1	2	(34)
3.Fazer trabalhos domésticos	1	2	3	4	5	1	2	(36)
4.Pintar com lápis ou aguarelas	1	2	3	4	5	1	2	(38)
5.Passear	1	2	3	4	5	1	2	(40)
6.Cantar	1	2	3	4	5	1	2	(42)
7.Visitar familiares ou amigos	1	2	3	4	5	1	2	(44)
8.Fazer trabalhos manuais com cartolina, tesoura, etc	1	2	3	4	5	1	2	(46)
9.Ver livros ou revistas	1	2	3	4	5	1	2	(48)
10.Conversar	1	2	3	4	5	1	2	(50)
11.Fazer ginástica ou desporto	1	2	3	4	5	1	2	(52)
12.Brincar ao "faz de conta"	1	2	3	4	5	1	2	(54)
13.Contar histórias	1	2	3	4	5	1	2	(56)
14.Fazer puzzles ou jogos de encaixe	1	2	3	4	5	1	2	(58)
15.Jogar à bola ou às escondidas	1	2	3	4	5	1	2	(60)
16.Escrever letras ou palavras	1	2	3	4	5	1	2	(62)
17.Ensinar números ou contas	1	2	3	4	5	1	2	(64)

Para cada actividade assinalada, perguntar:

120 - Normalmente é a senhora ou é o seu marido quem (*Ler Actividade*) com o/a (*Nome da Criança*) ?

PARTE B: ROTINA DIÁRIA

121 - As perguntas que lhe vou fazer em seguida permitem ter uma ideia de como é que o/a (Nome da Criança) passa um dia de semana normal. Pense no dia de ontem. A partir da hora em que o/a (Nome da Criança) acordou gostava que me dissesse onde é que ele/ela esteve durante o dia, quem era a pessoa encarregada de tomar conta dele/a, e os adultos ou crianças com quem ela/ele esteve em contacto. Vamos então começar pela manhã de ontem. O dia de ontem foi um dia normal?

123 ← Sim 1
Não 5

122 - Pense então no último dia de que se lembra e que considera um dia normal. Qual foi?

último dia normal _____ | | | |
(9)

123 - A que horas acordou o/a (Nome da Criança) ?
horas _____

124 - Onde estava o/a (Nome da Criança) quando acordou? Marque uma cruz no local referido na coluna correspondente à hora a que a criança acordou.

125 - Quem era a pessoa responsável pelo/a (Nome da Criança) quando ele/ela acordou? Marque com uma cruz na pessoa responsável pela criança.

126 - Para além da (Pessoa Responsável) estava mais algum adulto ou criança presente? Quantos? Marque o número nas linhas respectivas.

Registe as respostas na folha de rotina diária na página seguinte. Obtenha para cada pessoa responsável, a relação com a criança. Continue com as perguntas nesta ordem até obter informação para toda a grelha. No final, pergunte:

127 - Em relação a este dia que acabou de me descrever, é capaz de me dizer as horas a que esteve em casa ? E o seu marido/companheiro?

MARQUE NA GRELHA COM UM TRAÇO AS HORAS EM QUE AMÃE E PAI ESTIVERAM EM CASA .

PONTO DE CONTROLE

- As horas das refeições estão sinalizadas na grelha
→ Parte C
- Horas das refeições não indicadas

128 - A que horas é que o/a (Nome da Criança) tomou o pequeno almoço? Marque na grelha. | | | |
(10)

129 - A que horas almoçou? Marque na grelha. | | | |
(14)

130 - A que horas lanchou? Marque na grelha. | | | |
(18)

131 - A que horas jantou? Marque na grelha. | | | |
(22)

| | | |
(26)

| | | |
(30)

| | | |
(34)

		****34										****35										****36										****37									
		(30)		(50)		a.m		(10)		(30)		(50)		(10)		(30)		p.m		(50)		(10)		(30)		(50)		(10)		(30)											
124. Onde está a criança?	12.00	1.00	2.00	3.00	4.00	5.00	6.00	7.00	8.00	9.00	10.00	11.00	12.00	1.00	2.00	3.00	4.00	5.00	6.00	7.00	8.00	9.00	10.00	11.00	12.00	1.00	2.00	3.00	4.00	5.00	6.00	7.00	8.00	9.00	10.00	11.00	12.00				
	1.00	2.00	3.00	4.00	5.00	6.00	7.00	8.00	9.00	10.00	11.00	12.00	1.00	2.00	3.00	4.00	5.00	6.00	7.00	8.00	9.00	10.00	11.00	12.00	1.00	2.00	3.00	4.00	5.00	6.00	7.00	8.00	9.00	10.00	11.00	12.00					
	1	1	1	1	1	1	1	1	1	1	1	1	1	1	1	1	1	1	1	1	1	1	1	1	1	1	1	1	1	1	1	1	1	1	1	1					
	2	2	2	2	2	2	2	2	2	2	2	2	2	2	2	2	2	2	2	2	2	2	2	2	2	2	2	2	2	2	2	2	2	2	2	2	2				
	3	3	3	3	3	3	3	3	3	3	3	3	3	3	3	3	3	3	3	3	3	3	3	3	3	3	3	3	3	3	3	3	3	3	3	3	3				
	4	4	4	4	4	4	4	4	4	4	4	4	4	4	4	4	4	4	4	4	4	4	4	4	4	4	4	4	4	4	4	4	4	4	4	4	4	4			
	5	5	5	5	5	5	5	5	5	5	5	5	5	5	5	5	5	5	5	5	5	5	5	5	5	5	5	5	5	5	5	5	5	5	5	5					
	6	6	6	6	6	6	6	6	6	6	6	6	6	6	6	6	6	6	6	6	6	6	6	6	6	6	6	6	6	6	6	6	6	6	6	6	6				
	7	7	7	7	7	7	7	7	7	7	7	7	7	7	7	7	7	7	7	7	7	7	7	7	7	7	7	7	7	7	7	7	7	7	7	7	7				
	8	8	8	8	8	8	8	8	8	8	8	8	8	8	8	8	8	8	8	8	8	8	8	8	8	8	8	8	8	8	8	8	8	8	8	8	8	8			
9	9	9	9	9	9	9	9	9	9	9	9	9	9	9	9	9	9	9	9	9	9	9	9	9	9	9	9	9	9	9	9	9	9	9	9	9	9				
125. Quem é o principal responsável pela criança?	01	01	01	01	01	01	01	01	01	01	01	01	01	01	01	01	01	01	01	01	01	01	01	01	01	01	01	01	01	01	01	01	01	01	01	01					
	02	02	02	02	02	02	02	02	02	02	02	02	02	02	02	02	02	02	02	02	02	02	02	02	02	02	02	02	02	02	02	02	02	02	02	02	02				
	03	03	03	03	03	03	03	03	03	03	03	03	03	03	03	03	03	03	03	03	03	03	03	03	03	03	03	03	03	03	03	03	03	03	03	03	03				
	04	04	04	04	04	04	04	04	04	04	04	04	04	04	04	04	04	04	04	04	04	04	04	04	04	04	04	04	04	04	04	04	04	04	04	04	04				
	05	05	05	05	05	05	05	05	05	05	05	05	05	05	05	05	05	05	05	05	05	05	05	05	05	05	05	05	05	05	05	05	05	05	05	05	05				
	06	06	06	06	06	06	06	06	06	06	06	06	06	06	06	06	06	06	06	06	06	06	06	06	06	06	06	06	06	06	06	06	06	06	06	06	06	06			
	07	07	07	07	07	07	07	07	07	07	07	07	07	07	07	07	07	07	07	07	07	07	07	07	07	07	07	07	07	07	07	07	07	07	07	07	07				
	08	08	08	08	08	08	08	08	08	08	08	08	08	08	08	08	08	08	08	08	08	08	08	08	08	08	08	08	08	08	08	08	08	08	08	08	08				
	09	09	09	09	09	09	09	09	09	09	09	09	09	09	09	09	09	09	09	09	09	09	09	09	09	09	09	09	09	09	09	09	09	09	09	09	09				
	10	10	10	10	10	10	10	10	10	10	10	10	10	10	10	10	10	10	10	10	10	10	10	10	10	10	10	10	10	10	10	10	10	10	10	10	10				
126. Quem mais está presente?																																									
127.	1	1	1	1	1	1	1	1	1	1	1	1	1	1	1	1	1	1	1	1	1	1	1	1	1	1	1	1	1	1	1	1	1	1	1						
	1	1	1	1	1	1	1	1	1	1	1	1	1	1	1	1	1	1	1	1	1	1	1	1	1	1	1	1	1	1	1	1	1	1	1	1					
128 a 131. Refeições																																									

PARTE C - DESCRIÇÃO DO AGREGADO

132 - A casa onde vive é sua, é alugada, ou foi-lhe cedida por alguém? (8)

- Casa própria 1
- Casa cedida por alguém 2
- Casa fornecida por entidade empregadora 3
- Casa alugada 4

133 - Quantas divisões tem a sua casa, não contando com a casa de banho, arrumos ou outras divisões não habitáveis?

nº de divisões _____ | _ | _ |
(9)

134 - Quantas divisões têm aquecimento? (um aquecedor portátil conta como uma divisão aquecida)

nº divisões aquecidas _____

As questões 135 a 140 só serão perguntadas se apropriado. Nunca perguntar se o entrevistado habitar um andar ou casa própria em boas condições.

Se não perguntar, justifique e passe à 141

135 - Tem cozinha própria? (13)

- Sim 1
- Não 5

136 - (Se apropriado) A sua casa tem luz eléctrica? (14)

- Sim 1
- Não 5

137 - (Se apropriado) A sua casa tem água canalizada? (15)

- Sim 1
- Não 5

138 - (Se apropriado) Tem quarto de banho dentro de casa? (16)

- Sim 1
- Não 5

139 - (Se apropriado) Tem banheira ou chuveiro? (17)

- Sim 1
- Não 5

140 - (Se apropriado) Tem recolha do lixo? (18)

- Sim 1
- Não 5

141 - Vou ler-lhe agora uma lista de possíveis meios de transporte. Para cada um deles, diga-me por favor se ele existe cá em casa em condições de funcionamento?

Sim | Não

- a) Automóvel 1 5 (19)
- b) Bicicleta 1 5 (20)
- c) Mota 1 5 (21)
- d) Motorizada 1 5 (22)

142 - Vou continuar a ler-lhe uma lista de artigos domésticos relativamente aos quais gostaria que me dissesse se existem ou não cá em casa em condições de funcionamento.

Sim | Não

- a) Máquina de lavar roupa 1 5 (23)
- b) Máquina de lavar louça 1 5 (24)
- c) Secador de roupa 1 5 (25)
- d) Frigorífico 1 5 (26)
- e) Aspirador 1 5 (27)
- f) Forno de micro-ondas 1 5 (28)
- g) Arca congeladora 1 5 (29)
- h) Estereofonia 1 5 (30)
- j) Televisão a cores 1 5 (31)
- k) Se houver televisão: Video 1 5 (32)
- m) Dicionário 1 5 (33)
- n) Enciclopédia 1 5 (34)
- o) Computador 1 5 (35)

143 - Aproximadamente quantos livros existem cá em casa (não contabilize os livros escolares)? (36)

- nenhum 5
- 1 a 10 1
- 10 a 50 2
- mais de 50 3

144 - Gostaria agora de lhe fazer mais algumas perguntas acerca do/a (Nome da Criança). No geral, diria que a sua saúde é excelente, boa, razoável ou fraca? (37)

- 148 ← Excelente 1
- ← Boa 2
- Razoável 3
- Fraca 4

145 - Isso interferiu de alguma forma com as escolhas que fez relativamente a quem toma conta dele/a? (38)

Sim 1
 Não 5
 ← 148

146 - De que forma?

1 2 3 4
 (39)

148 - Vou agora ler-lhe uma lista de problemas de saúde relativamente normais em crianças e gostava que me dissesse se nos últimos 6 meses o seu/sua filho/a teve esse tipo de problemas.

sempre/alguns dias/nunca

Em primeiro lugar, dores de cabeça. Quantas vezes nos últimos 6 meses é que o/a seu/sua filho/a teve dores de cabeça - muitas vezes, algumas, raramente ou nunca? (41)

1 2 3 4

149 - E dores de estômago/barriga? (42)

1 2 3 4

REPETIR LISTA DE RESPOSTAS SE NECESSÁRIO

150 - E diarreia. Quantas vezes nos últimos 6 meses? (43)

1 2 3 4

151 - Quantas vezes nos últimos 6 meses é que o/a (Nome da Criança) teve dores ou infecções nos ouvidos? (44)

1 2 3 4

152 - E asma ou alergias, constituíram problema para o/a (Nome da Criança) nos últimos 6 meses? (45)

1 2 3 4

153 - Quantas vezes teve febre nos últimos 6 meses? (46)

1 2 3 4

154 - Quantas vezes teve problemas de garganta nos últimos 6 meses? (47)

1 2 3 4

155 - Com que frequência é que o/a (Nome da Criança) sofreu de falta de apetite? (48)

1 2 3 4

156 - De há um ano para cá, o/a (Nome da Criança) foi visto pelo médico ou outro profissional de saúde? (49)

Sim 1
 Não 5

157 - De há um ano para cá o/a seu/sua filho/a foi visto/a por algum dentista? (50)

Sim 1
 Não 5

158 - Também durante o último ano o/a (Nome da Criança) teve alguma doença grave ou sofreu algum acidente? (51)

Sim 1
 Não 5
 ← 160

159 - Que tipo de doença ou acidente? (52)

Cancro, leucemia 1
 Doenças infecciosas (meningite, pneumonia, tuberculose, desintéria, febre amarela, etc.) 2
 Diabetes, problemas cardíacos 3
 Perturbações do sistema nervoso (epilepsia, convulsões, etc.) 4
 Doenças respiratórias graves (asma, alergia) 5
 Subnutrição (ou obesidade) 6
 Desidratação (após diarreia) 7
 Outro tipo de doença. Especifique: (55)

Traumatismos ou pancadas na cabeça 1
 Pernas ou braços partidos, amputações ou perdas de visão 2
 Envenenamentos 3
 Queimaduras graves 5
 Outro tipo de acidentes. Especifique:

160 - O/A (Nome da Criança) esteve alguma vez internado no hospital desde há um ano para cá? (58)

Sim 1
 Não 5
 ← 163

161 - Porquê? (59)

Doença crónica (ataque asma, etc) 1
 Doença aguda (operação, apendicectomia) 2
 Acidente (perna partida, cabeça rachada) 3
 Maus tratos 4
 Outra razão não mencionada. Especifique: 5

162 - Quanto tempo esteve o/a (Nome da Criança) internado? (62)

1 noite 1
 2 a 4 noites 2
 6 a 7 noites 3
 Entre 1 a 2 semanas 4
 2 a 4 semanas 5
 Entre 1 e 2 meses 6
 Mais que 2 meses 7

163 - O/A (Nome da Criança) já fez algum exame à visão? (63)

Sim 1
 Não 5
 ← 166

164 - Foi detectado algum problema? (64)

Sim 1
 Não 5
 ← 166

165 - Que tipo de problema? (65)

Cegueira 1

Problema de visão não passível de correcção por lentes ou operação 2

Problema de visão passível de correcção por lentes ou operação 3

Outros. Especifique: _____ 4

166 - O/A (Nome da Criança) já fez algum exame de audição? (66)

Sim 1

169 ← Não 5

167 - Foi detectado algum problema? (67)

Sim 1

169 ← Não 5

168 - Que tipo de problema? (68)

Surdez 1

Problema de audição não corrigível 2

Problema da audição passível de correcção 3

Outros. Especifique: _____

169 - Quantas pessoas cá em casa fumam regularmente? (69)

nº de pessoas | _ | _ |

170 - Das pessoas que tomam conta da criança, e que me referiu há pouco, há alguma que fume regularmente enquanto toma conta dela? (70)

Sim 1

Não 5

Não sabe 9

171 - Existem por aqui áreas ao ar livre onde o/a (Nome da Criança) possa brincar, por exemplo, um quintal, jardins ou parques públicos, etc? (71)

Sim 1

173 ← Não 5

172 - Que tipos de sítios existem? (72)

Área privada 1

Área pública 2

Outro tipo _____

173 - Em relação ao/à seu/sua filho/a, brincar fora de casa sem a presença de adultos é muito, pouco, um bocado ou nada perigoso? (73)

175 ← Nada perigoso 1

pág. seg. ← Pouco perigoso 2

Um bocado perigoso 3

Muito perigoso 4

174 - Porque razões é que é perigoso para o/a seu/sua filho/a brincar fora de casa? (74)

Ambiente físico (trânsito, etc.) 1

Ambiente humano (brigas etc.) 2

Muita criminalidade na zona (droga, etc.) 3

Outras. Especifique: _____

|_|_| (74)

**PARTE D: INFORMAÇÃO ADICIONAL
SOBRE A FAMÍLIA**

175 - Qual foi o último ano de estudos que concluiu?

último ano concluído _____

____ | ____ | ____ |
(8)

176 - Actualmente tem trabalho remunerado?

(10)

Sim 1
Não 5

178 ←

177 - Habitualmente trabalha em casa ou fora de casa?

(11)

Em casa 1
Fora de casa 2

181 ←

178 - Qual destas situações se adequa ao seu caso: (Se adequado: Reformada) pensionista, reformada por invalidez, estudante, dona de casa ou desempregada.

(12)

Reformada 1
Pensionista 2
Reformada por invalidez 3
Estudante 4
Dona de casa 5
Desempregada 6

179 - Qual foi o seu último emprego remunerado? (O que é que fazia)? Consulte a lista de categorias da pergunta 181. Escreva o código correspondente.

número

____ | ____ | ____ |
(13)

180 - Está à procura de emprego?

(14)

Sim 1
Não 5

188 ←

181 - Qual é a sua profissão? (Escreva e depois codifique).

- 10. Agricultores
com trabalhadores ao seu serviço sem trabalhadores ao seu serviço e membros das cooperativas agrícolas 11
- 20. Empresários industriais e comerciais
E.I. até 9 trabalhadores 21
E.I. com 10 ou mais trabalhadores 22
Comerciantes (proprietários-gerentes do comércio) até 4 trabalhadores 23
C. (proprietários-gerentes do comércio) até 5 trabalhadores 24
- 30. Quadros e técnicos superiores
Profissões liberais 31
Profissões científicas, do ensino, saúde, informação e outras Directores e outros quadro dirigentes dos serviços administrativos, comerciais ou da produção 33
- 40. Quadros e técnicos médios
Profissões de nível médio de ensino, saúde, informação e outros Quadros médios dos serviços administrativos, comerciais ou da produção 42

Encarregados e contramestres 50
60. Trabalhadores do comércio, dos serviços administrativos, produção e outros

Empregados do comércio e dos serviços administrativos 61
Operários 62

Trabalhadores agrícolas 63

70. Outras categorias

Motoristas, empregados de armazém e transportes, da hotelaria e outros serviços pessoais e domésticos 71

Membros das Forças Armadas e Militarizadas 72

Não aplicável (Especifique): 80

____ | ____ | ____ |
(15)

____ | ____ | ____ |
(18)

182 - Quais as tarefas principais que executa no seu local de trabalho? Insista até 2 tarefas.

183 - Qual o ramo de actividade em que se inclui o seu emprego? (Escreva e depois codifique).

- Agricultura, Silvicultura, Caça e Pesca 10
- Indústrias extractivas 20
- 30. Indústrias transformadoras
Alimentação, bebidas e tabaco 31
Texteis, vestuário e calçado 32
Madeira e cortiça 33
Papel e artes gráficas 34
Químicas 35
Produtos minerais não metálicos 36
Metalúrgicas de base 37
Fabricação de produtos metálicos e de máquinas, equipamento e material de transporte 38
Outras indústrias transformadoras 39
- Electricidade, Gás e Água 40
- Construção e Obras Públicas 50
- 60. Comércio por grosso e a retalho, Restaurantes, e Hotéis
Comércio por grosso 61
E a retalho 62
Restaurante e hotéis 63
- Transportes, Armazenagem e Comunicações 70
- 80. Serviços
Bancos e Seguros 81
Outros serviços 82
- 90. Serviços prestados à colectividade, Serviços Sociais e Serviços Pessoais
Administração pública 91
Serviços de saneamento e limpeza 92
Serviços sociais prestados à colectividade (ex: escolas, hospitais, etc) 93
Serviços recreativos e culturais (ex: cinema, teatro, homens de letras, artistas, compositores, jornalistas independentes, bibliotecas, museus, desportos) 94
Serviços pessoais e domésticos (ex: lavandarias, cabeleireiros, reparações, etc.) 95
Organizações internacionais 96
- Actividades mal definidas 00

____ | ____ | ____ |
(21)

____ | ____ | ____ |
(23)

184 - Trabalha por conta própria ou por conta de outrem? (24)

186 ← Por conta própria 1
 ← Por conta de outrem 2

185 - Quantos empregados tem ao seu serviço? (25)

187 ← Nenhum 1
 ← Um 2
 ← 2 a 4 3
 ← 5 a 9 4
 ← 10 ou mais 5

186 - Quantos empregados tem a empresa onde trabalha? (26)

Menos de 5 1
 5 a 9 2
 10 a 49 3
 50 ou mais 4

187 - Que tipo de trabalho é o seu: permanente (termina com a reforma), temporário (o fim está pré-determinado) ou sazonal (trabalho que se repete todos os anos)? (27)

Permanente 1
 Temporário 2
 Sazonal 3
 Outro.Especifique 4

188 - Normalmente à semana, em que dias é que está fora de casa sem o/a (Nome da Criança) devido a trabalho, aulas ou outras actividades? (Para cada dia referido):

189 - Quantas horas?

	188 - Dia da semana	189 - nº de horas ausente	
Segunda	Ausente 1 Presente 5	_ _	(28)
Terça	Ausente 1 Presente 5	_ _	(30)
Quarta	Ausente 1 Presente 5	_ _	(32)
Quinta	Ausente 1 Presente 5	_ _	(34)
Sexta	Ausente 1 Presente 5	_ _	(36)
Sábado	Ausente 1 Presente 5	_ _	(38)
Domingo	Ausente 1 Presente 5	_ _	(40)

Estatuto matrimonial do entrevistado. Se já tiver a informação não faça as perguntas 190 a 193 (41)

190 - É casada?

192 ← Casada 1
 ← Não casada 5

191 - Vive com o seu marido, está separada ou o seu marido encontra-se temporariamente ausente? (42)

194 ← Vive com marido 1
 ← Marido ausente 2
 ← Separada 3

192 - Qual o seu estado civil: divorciada, viúva ou solteira? (43)

Divorciada 1
 Viúva 2
 Solteira 3

193 - Vive actualmente com um companheiro? (44)

209 ← Sim 1
 ← Não 5

194 - Qual foi o último ano de estudos que o seu marido/companheiro concluiu? (45)
 último ano concluído |_|

195 - Actualmente o seu marido/companheiro tem trabalho remunerado ou ajuda a família de alguma maneira? (46)

197 ← Sim 1
 ← Não 5

196 - Ele habitualmente trabalha em casa ou fora de casa? (47)

200 ← Em casa 1
 ← Fora de casa 2

197 - Qual destas situações se lhe adequa: (Se adequado: Reformado) pensionista, reformado por invalidez, estudante, doméstico ou desempregado. (48)

Reformado 1
 Pensionista 2
 Reformado por invalidez 3
 Estudante 4
 Doméstico 5
 Desempregado 6

198 - Qual foi o último emprego remunerado que ele teve? (O que é que fazia)?

(Consulte a lista de categorias da pergunta **200** Escreva o código respectivo).

número

1 1 1
(49)

199 - Actualmente ele está à procura de emprego?

207 ← Sim
← Não

(51)

1
5

200 - Qual a profissão dele?

(Escreva e depois codifique).

10. Agricultores
com trabalhadores ao seu serviço 11
sem trabalhadores ao seu serviço e membros das cooperativas agrícolas 12
20. Empresários industriais e comerciais
E.I. até 9 trabalhadores 21
E.I. com 10 ou mais trabalhadores 22
Comerciantes (proprietários-gerentes do comércio) até 4 trabalhadores 23
C. (proprietários-gerentes do comércio) até 5 trabalhadores 24
30. Quadros e técnicos superiores
Profissões liberais 31
Profissões científicas, do ensino, saúde, informação e outras 32
Directores e outros quadros dirigentes dos serviços administrativos, comerciais ou da produção 33
40. Quadros e técnicos médios
Profissões de nível médio de ensino, saúde, informação e outros 41
Quadros médios dos serviços administrativos, comerciais ou da produção 42
- Encarregados e contramestres 50
60. Trabalhadores do comércio, dos serviços administrativos, produção e outros
Empregados do comércio e dos serviços administrativos 61
Operários 62
Trabalhadores agrícolas 63
70. Outras categorias
Motoristas, empregados de armazém e transportes, da hotelaria e outros serviços pessoais e domésticos 71
Membros das Forças Armadas e Militarizadas 72
Não aplicável (Especifique): 80

1 1 1 1
(52)

1 1 1 1
(55)

201 - Quais as tarefas principais que executa no seu trabalho? Insista até 2 tarefas.

202 - Qual o ramo de actividade em que se inclui o seu emprego? (Escreva e depois codifique).

- Agricultura, Silvicultura, Caça e Pesca 10
Indústrias extractivas 20
30. Indústrias transformadoras
Alimentação, bebidas e tabaco 31
Texteis, vestuário e calçado 32
Madeira e cortiça 33
Papel e artes gráficas 34
Químicas 35
Produtos minerais não metálicos 36
Metalúrgicas de base 37
Fabricação de produtos metálicos e de máquinas, equipamento e material de transporte 38
Outras indústrias transformadoras 39
- Electricidade, Gás e Água 40
Construção e Obras Públicas 50
60. Comércio por grosso e a retalho, Restaurantes, e Hotéis
Comércio por grosso 61
E a retalho 62
Restaurante e hotéis 63
- Transportes, Armazenagem e Comunicações 70
80. Serviços
Bancos e Seguros 81
Outros serviços 82
90. Serviços prestados à colectividade, Serviços Sociais e Serviços Pessoais
Administração pública 91
Serviços de saneamento e limpeza 92
Serviços sociais prestados à colectividade (ex: escolas, hospitais, etc) 93
Serviços recreativos e culturais (ex: cinema, teatro, homens de letras, artistas, compositores, jornalistas independentes, bibliotecas, museus, desportos) 94
Serviços pessoais e domésticos (ex: lavandarias, cabeleireiros, reparações, etc.) 95
Organizações internacionais 96
Actividades mal definidas 00

1 1 1
(58)

1 1 1
(60)

203 - Ele trabalha por conta própria ou por conta de outrém? (62)

Por conta própria
1
Por conta de outrém
2

205 ←

204 - Quantos empregados tem ao seu serviço? (63)

Nenhum 1
Um 2
2 a 4 3
5 a 9 4
10 ou mais 5

206 ←

205 - Quantos empregados tem a empresa onde trabalha? (64)

Menos de 5 1
5 a 9 2
10 a 49 3
50 ou mais 4

206 - Que tipo de trabalho é o dele: permanente (termina com a reforma), temporário (o fim está pré-determinado) ou sazonal (trabalho que se repete todos os anos)? (65)

Permanente 1
Temporário 2
Sazonal 3
Outro.Especifique 4

207 - Normalmente à semana, em que dias é que está fora de casa sem o/a (Nome da Criança) devido a trabalho, aulas ou outras actividades? (Para cada dia referido):

208 - Quantas horas?

	207 - Dia da semana	208 - nº de horas ausente	
Segunda	Ausente 1	_ _	(66)
	Presente 5		
Terça	Ausente 1	_ _	(68)
	Presente 5		
Quarta	Ausente 1	_ _	(70)
	Presente 5		
Quinta	Ausente 1	_ _	(72)
	Presente 5		
Sexta	Ausente 1	_ _	(74)
	Presente 5		
Sábado	Ausente 1	_ _	(76)
	Presente 5		
Domingo	Ausente 1	_ _	(78)
	Presente 5		

209 - A maior parte do rendimento do seu agregado familiar provém do ordenado dos membros da família? (8)

Sim 1
Não 5

213 ←

210 - A maior parte do rendimento do seu agregado familiar provém de familiares? (9)

Sim 1
Não 5

213 ←

211 - A maior parte do rendimento do seu agregado familiar provém de alguma pensão? (10)

Sim 1
Não 5

213 ←

212 - De onde provém a maior parte do rendimento do seu agregado familiar?

|_|_|
(11)

213 - De entre as categorias que lhe vou ler, indique-me por favor aquela que contém aproximadamente o rendimento líquido mensal do seu agregado familiar?

- A. até 24 999\$00 01
- B. 25 000\$00 a 34 999\$00 02
- C. 35 000\$00 a 44 999\$00 03
- D. 45 000\$00 a 54 999\$00 04
- E. 55 000\$00 a 64 999\$00 05
- F. 65 000\$00 a 74 999\$00 06
- G. 75 000\$00 a 94 999\$00 07
- H. 95 000\$00 a 114 999\$00 08
- I. 115 000\$00 a 139 999\$00 09
- J. 140 000\$00 ou mais 10

214 - (Se apropriado) Qual a língua falada normalmente cá em casa? (13)

|_|_|
(15)

215 - Cheguei ao fim. Eram estas as perguntas que lhe queria fazer. Há mais alguma coisa que gostasse de acrescentar?

|_|_|
(18)

COMENTÁRIOS DO ENTREVISTADOR

Classifique a entrevistada em relação à colaboração:

Muito cooperante - Dava informações voluntariamente e prontamente. Mostrou interesse no estudo e ficou absorvida com a entrevista (19) 1

Cooperante - Respondeu prontamente às questões, mas não deu informações voluntárias para além das que lhes eram pedidas. Pode ou não ter mostrado interesse no estudo 2

Não cooperante - Expressou certas reservas ao responder às questões. Uma resistência implícita à entrevista. Pouco interesse no estudo 3

Nada cooperante - Resistência explícita à entrevista e ao entrevistador. Nenhum interesse no estudo. 4

Classifique a sua dificuldade em entender a entrevistada: (20)

- Muito difícil 1
- Mais ou menos difícil 2
- Nada difícil 3

Estava alguém presente para além da entrevistada? (21)

- Ninguém presente 1
- Uma ou mais pessoas presentes (preencha em baixo) 2

Pessoa/s presente/s	Número	Parentesco c/ criança	Tempo que esteve presente
Criança alvo	XXX	XXXXXXXXXX	_____
Outros adultos	_____	_____	_____
Outras crianças	_____	_____	_____
Marido/comp	XXX	XXXXXXXXXX	_____

Durante a entrevista, aconteceu alguma coisa fora do normal? (31)

Sim 1
O quê? _____

Não 5

A fachada da casa da entrevistada é: (32)

- Nova, em boas condições 1
- Nova, em más condições 2
- Velha, em boas condições 3
- Velha, em más condições 4

Tipo de casa: (33)

- Vivenda, palacete ou andar muito grande em boas condições 1
- Vivenda em condições regulares, andar médio ou pequeno em boas condições 2
- Casa económica, andar médio ou pequeno em condições médias 3
- Andar médio ou pequeno em más condições 4
- Casebre, barraca, casa com muitos hóspedes ou em muito más condições 5

As casas próximas são: (34)

- Como a casa da entrevistada 1
- Diferentes da casa da entrevistada 2

Como? _____

Tipo de zona:

- Zona alta ou de luxo, bairros residenciais 1
- Zona superior ao normal na localidade 2
- Zona normal na localidade, bairros populares 3
- Zona inferior ao normal na localidade ou próxima de fábricas, bairros operários 4
- Subúrbios, zonas pobres, degradadas ou de casebres 5

Existe um espaço exterior apropriado para a criança brincar? (36)

- Sim 1
- Não 5

Barulho: (37)

- Muito barulho 1
- Algum barulho 2
- Pouco ou nenhum barulho 3

O barulho era distractivo: (38)

- Sim 1
- Não 5

Etnia da criança:

- Caucasiana/branca 1
- Negra 2
- Indiana 3
- Outra. 5

Especifique _____

Comentários adicionais:

6 - Gostaria que me dissesse em quais dos locais que vou agora dizer é que o/a (Nome da Criança) costuma passar normalmente algum tempo durante a semana. (Ler Lista 1. Para cada local assinalado, perguntar). E quando o/a (Nome da Criança) está em (Nome do Local), quem é que costuma tomar conta dele/a? (Circule o número, o parentesco com a criança ou a categoria profissional).

	Irmãos mais velhos	Familiares/empregada Babysitter	Ama/vizinhos/amigos	Educadora/vigilante	Ninguém
LISTA 1					
Casa da Criança	Ia) _____ I b) _____	IIa) _____ II b) _____	IIc) _____ II d) _____		VI a)
Casa de familiares	III a)	III b) _____ III c) _____	III d) _____ III e) _____		
Casa de vizinhos /amigos		III f) _____ III g) _____	III h) _____ III i) _____		
Casa da ama			III j)		
Jardim de infância /infantário				IV	
Parque/jardim/rua	V a)	V b)	V c)		VI b)
Outros	V d)	V e)	V f)	Vg)	

7 - Em qual destas situações é que o/a (Nome da Criança) passa mais tempo? E seguir? (Idem até completar)

Começando pelo último contexto referido na pergunta anterior, verifique se há algum contexto em que a criança passe menos de 2 horas . Faça todas as secções da parte A correspondentes aos contextos com duração semanal igual ou superior a 2 horas.

Primeiro _____
tipo de contexto _____ ≥ de 2 horas

Segundo _____
tipo de contexto _____ ≥ de 2 horas

Terceiro _____
tipo de contexto _____ ≥ de 2 horas

Quarto _____
tipo de contexto _____ ≥ de 2 horas

Quinto _____
tipo de contexto _____ ≥ de 2 horas

Se a mãe é a única pessoa que toma conta da criança, passe à questão 115 pág 36