

PAVILHAO MULTIUSOS VIANNA DO CASTELO

Ana Sofia Pereira da Silva

No âmbito do plano estratégico de reabilitação da frente ribeirinha de Viana do Castelo da autoria do arquiteto Fernando Távora (1923-2005), surge o convite a Souto de Moura para a elaboração do projeto do Pavilhão Multiusos, que se situa em relação de vizinhança com a Biblioteca Municipal projetada pelo arquiteto Álvaro Siza (1933) e pelo conjunto de edifícios e praça projetado por Fernando Távora.

O Pavilhão Multiusos projetado por Souto de Moura caracteriza-se pela transparência que propõe ao habitante que percorra a margem do rio Lima, permitindo permeabilidade visual entre cidade, interior do edifício e rio. Como estrutura multiusos foi projetado considerando a hipótese de se adaptar a uma grande variedade de eventos culturais.

A vontade de integração na escala dos edifícios contíguos e as necessidades espaciais decorrentes do programa, implicaram a concepção de três níveis: um enterrado na plataforma confrontante com o rio Lima, onde se concentram os espaços que se transformam de acordo com a natureza do evento; um piso térreo de acesso cuja transparência assegura uma relação contínua entre cidade e rio; e, por último, um piso elevado onde se concentram as instalações técnicas e os equipamentos mecânicos.

A vontade de integração tanto com os restantes edifícios contemplados no plano de reabilitação de Fernando Távora como com malha edificada tradicional da cidade surge sobretudo em termos de relação de escala. Souto de Moura refere a influência de um barco hospital, que funciona atualmente como museu, e que se situa em permanência nas imediações do sítio destinado ao Pavilhão Multiusos. No entanto, o seu carácter enterrado também afinidade com a paisagem industrial marítima que também caracteriza a cidade de Viana do Castelo ou, em alguns edifícios icónicos do século XX que concebido a partir de um certo elogio à tecnologia, como será exemplo mais óbvio

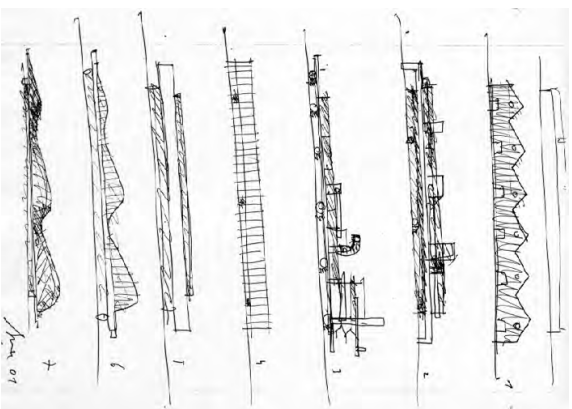
Within the scope of the strategic rehabilitation plan of the riverfront in Viana do Castelo, whose architect is Fernando Távora (1923-2005), arises the invitation to Souto de Moura for the creation of the Multipurpose Pavilion project. The Pavilion is located near the Municipal Library, which was designed by architect Álvaro Siza (1933), and by the group of buildings and square projected by Fernando Távora.

The Multipurpose Pavilion designed by Souto de Moura is characterised by the transparency. It offers the inhabitant that strolls along the banks of river Lima, enabling visual permeability between the city, the interior of the building and the river. As a multipurpose structure, it was projected taking into account the hypothesis of adapting to a wide variety of cultural events.

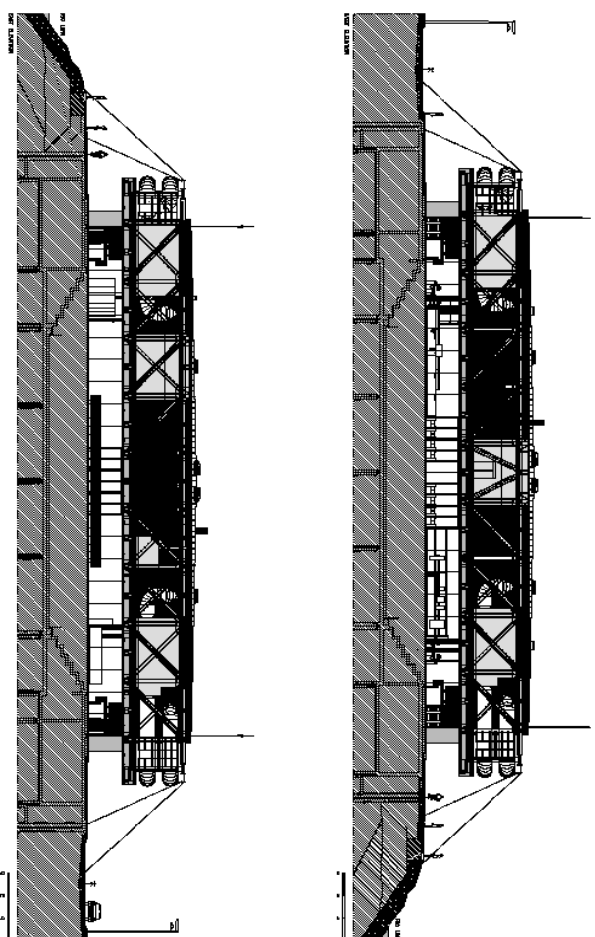
The will to integrate the pavilion in the scope of the adjacent buildings and the spatial necessities arising from the programme, involved the design of three levels: an underground floor, one buried in the platform bordering river Lima, where the spaces that transform according to the nature of the event are concentrated; a ground floor, the entry point, whose transparency ensures a continuous connection between town and river; and, finally, a raised floor where you can find the technical facilities and the mechanical equipment.

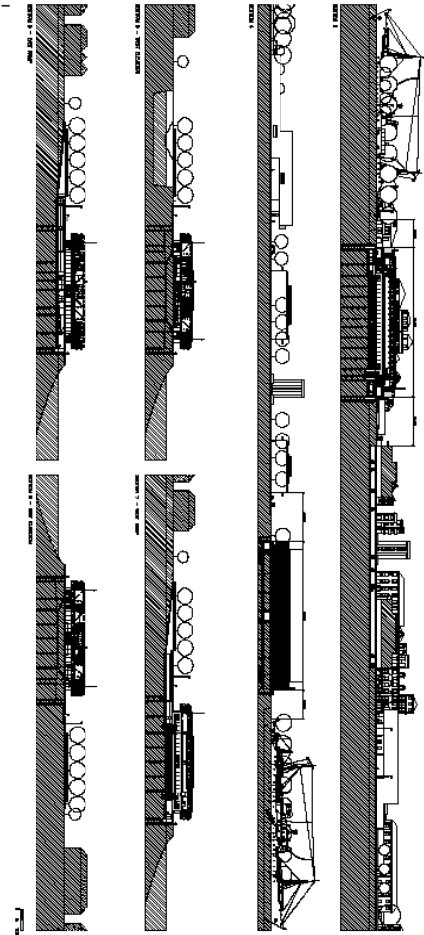
Fernando Távora's strong will for integration with the surrounding buildings contemplated in his rehabilitation plan, as with the traditional built-up areas next to the town arises mainly in terms of scale ranges. Souto de Moura mentions the influence of a hospital-boat, which currently functions as a museum, and which is permanently located in the surroundings of the place destined to the Multipurpose Pavilion. However, its character will also find a kinship with the industrial maritime landscape that characterises the town of Viana do Castelo too, or in some iconic buildings from the twentieth century which was conceived, as a response to a certain compliment to technology, the most obvious example

Esqueto do Pavilhão Multiluzes de Viana do Castelo
Arquivo Eduardo Souto de Moura
Sketches of The Pavilhão Multiluzes de Viana do Castelo
Arquivo Eduardo Souto de Moura



Apêndice do Pavilhão Multiluzes de Viana do Castelo
Arquivo Eduardo Souto de Moura
Elevations of The Pavilhão Multiluzes de Viana do Castelo
Arquivo Eduardo Souto de Moura





I Cortes do Pavilhão Multusos de Viana do Castelo
 Arquivo Eduardo Souto de Moura
 Sections of the Pavilhão Multusos de Viana do Castelo
 Arquivo Eduardo Souto de Moura

II Piso -1 do Pavilhão Multusos de Viana do Castelo
 Arquivo Eduardo Souto de Moura
 Level -1 of the Pavilhão Multusos de Viana do Castelo
 Arquivo Eduardo Souto de Moura

